

บทที่ 2

การติดตามตรวจสอบการปฏิบัติตาม

มาตรการป้องกันและแก้ไข

ผลกระทบสิ่งแวดล้อม

บทที่ 2

ผลการการปฏิบัติตามมาตรการป้องกัน และแก้ไขผลกระทบสิ่งแวดล้อม

2.1 การดำเนินการ

สำหรับการติดตามตรวจสอบผลการปฏิบัติตามมาตรการป้องกันและแก้ไขผลกระทบสิ่งแวดล้อม โครงการ ฮอลล์มาร์ค จามวงศ์วาน ระยะดำเนินการระหว่างเดือนมกราคม-มิถุนายน พ.ศ. 2566 ที่ปรึกษาได้ดำเนินการตรวจสอบโดยวิธีการต่างๆ ได้แก่

- การสำรวจพื้นที่เมื่อวันที่ 19 มิถุนายน พ.ศ. 2566

ทีมผู้ตรวจประเมิน : บริษัท เอนไวรอนเมนทัล มูฟเม้นท์ จำกัด

คุณดารัตน์	คงโพธิ์รอด	นักวิชาการสิ่งแวดล้อม
คุณอาจหาญ	จิตต์ปลื้ม	นักวิชาการสิ่งแวดล้อม

ผู้รับการตรวจประเมิน โครงการ ฮอลล์มาร์ค จามวงศ์วาน :

นิติบุคคลอาคารชุดพักอาศัย ฮอลล์มาร์ค จามวงศ์วาน

คุณปัญญา	ศรีมอดี	หัวหน้าช่างประจำอาคาร
----------	---------	-----------------------

- การสัมภาษณ์เจ้าหน้าที่ผู้ปฏิบัติงานที่เกี่ยวข้อง
- การทวนสอบเอกสารหลักฐานและบันทึกต่างๆที่เกี่ยวข้อง

2.2 ผลการดำเนินการ

จากการตรวจสอบพื้นที่โครงการ การตรวจสอบหลักฐานเอกสารและสัมภาษณ์ผู้ที่เกี่ยวข้อง เพื่อทวนสอบผลการปฏิบัติตามมาตรการป้องกันและแก้ไขผลกระทบสิ่งแวดล้อม โครงการ ฮอลล์มาร์ค จามวงศ์วาน ระยะดำเนินการ สามารถสรุปผลการปฏิบัติตามมาตรการดังรายละเอียดในตารางที่ 2-1 โดยมีรายละเอียดดังนี้

ตารางที่ 2-1 สรุปผลการปฏิบัติตามมาตรการป้องกันและแก้ไขผลกระทบสิ่งแวดล้อม โครงการอาคารชุดฮอล์มาร์ค งามวงศ์วาน (ระยะดำเนินการ)

องค์ประกอบทาง สิ่งแวดล้อมและ คุณค่าต่าง ๆ	เงื่อนไขตามมาตรการป้องกัน และแก้ไขผลกระทบสิ่งแวดล้อม	รายละเอียดการปฏิบัติงาน ✓ ปฏิบัติสอดคล้องตามมาตรการฯ X ไม่ปฏิบัติตามมาตรการฯ O มีการปฏิบัติตามมาตรการอื่นทดแทนมาตรการที่เสนอไว้ N/A มาตรการที่ยังไม่ถึงเวลาดำเนินการ	ปัญหา อุปสรรค และการแก้ไข	หลักฐานอ้างอิง
1. ทรัพยากรสิ่งแวดล้อมทางกายภาพ				
1.1 สภาพภูมิ ประเทศ	1. ดูแลความเป็นระเบียบเรียบร้อยภายใน โครงการให้อยู่ในสภาพดีอยู่เสมอ	✓ จากการลงสำรวจพื้นที่วันที่ 19 มิถุนายน พ.ศ. 2566 พบว่า สภาพโดยภาพรวมของโครงการมีความสะอาด เรียบร้อยและมีเจ้าหน้าที่ดูแล ทำความสะอาดบริเวณ โดยรอบของพื้นที่โครงการ		รูปที่ 2-1 การดูแลทำความสะอาด สะอาดบริเวณโดยรอบพื้นที่ โครงการ
	2. จัดให้มีเจ้าหน้าที่ดูแล บำรุง รักษาพื้นที่ สีเขียวบริเวณต่างๆ ให้อยู่ในสภาพดีอยู่เสมอ	✓ จากการลงสำรวจพื้นที่วันที่ 19 มิถุนายน พ.ศ. 2566 พบว่า โครงการมีพื้นที่สีเขียวที่อยู่ในสภาพสมบูรณ์ จากการสัมภาษณ์เจ้าหน้าที่ พบว่า โครงการได้ มอบหมายให้เจ้าหน้าที่ดูแลพื้นที่สีเขียวในบริเวณต่าง ให้อยู่ในสภาพดี		รูปที่ 2-2 พื้นที่สีเขียว และ การดูแล บำรุงรักษาพื้นที่ สีเขียว
1.2 การเกิด แผ่นดินไหว	1. ตรวจสอบความมั่นคงแข็งแรงของ โครงสร้างอาคารเป็นประจำ	✓ จากการลงสำรวจพื้นที่ วันที่ 19 มิถุนายน พ.ศ. 2566 และจากการสัมภาษณ์เจ้าหน้าที่ พบว่า โครงการมีการ ตรวจสอบความมั่นคงแข็งแรงของโครงสร้างอาคาร เป็นประจำ		รูปที่ 2-27 การตรวจสอบ อาคาร

ตารางที่ 2-1 สรุปผลการปฏิบัติตามมาตรการป้องกันและแก้ไขผลกระทบสิ่งแวดล้อม โครงการอาคารชุดฮอลล์มาร์ค งามวงศ์วาน (ระยะดำเนินการ)

องค์ประกอบทางสิ่งแวดล้อมและคุณค่าต่าง ๆ	เงื่อนไขตามมาตรการป้องกันและแก้ไขผลกระทบสิ่งแวดล้อม	รายละเอียดการปฏิบัติงาน ✓ ปฏิบัติสอดคล้องตามมาตรการฯ X ไม่ปฏิบัติตามมาตรการฯ O มีการปฏิบัติตามมาตรการอื่นทดแทนมาตรการที่เสนอไว้ N/A มาตรการที่ยังไม่ถึงเวลาดำเนินการ	ปัญหา อุปสรรคและการแก้ไข	หลักฐานอ้างอิง
	<p>2. แผนการเตรียมความพร้อมก่อนการเกิดแผ่นดินไหว</p> <ul style="list-style-type: none"> - เตรียมไฟฉายพร้อมถ่านไฟฉาย และกล่องยาไว้ในห้องพัก และให้ทุกคนทราบว่ายู่ที่ใดของอาคาร - ศึกษาข้อมูลสำหรับการปฐมพยาบาลเบื้องต้น - ติดตั้งอุปกรณ์ดับเพลิงไว้ในอาคาร เช่น ถังดับเพลิง ถูทราย - ผู้พักอาศัยทราบตำแหน่งของสะพานไฟสำหรับตัดกระแสไฟฟ้า - อพยพออกจากห้องบนชั้นหรือห้องสูงๆ เพราะเมื่อเกิดแผ่นดินไหวอาจตกลงมาเป็นอันตรายได้ - ยึด/ผูกอุปกรณ์เครื่องใช้หนักๆ ให้แน่นกับพื้น <p>3. แผนการระหว่งการเกิดแผ่นดินไหว</p>	<p>✓ จากการลงสำรวจพื้นที่วันที่ 19 มิถุนายน พ.ศ. 2566 พบว่า โครงการมีแผนการเตรียมความพร้อมก่อนการเกิดเหตุฉุกเฉินต่างๆ โดยมีการติดตั้งอุปกรณ์แจ้งเตือนอัคคีภัยและระบบอัคคีภัยภายในอาคาร และจากการการสัมภาษณ์เจ้าหน้าที่ พบว่า จะมีการดำเนินการอบรมและฝึกซ้อมดับเพลิงและอพยพหนีไฟ ครั้งต่อไปในช่วงปลายปี พ.ศ. 2566 โดยจะมีผู้เข้าร่วมเป็นบุคลากรนิติบุคคล เจ้าหน้าที่ประจำโครงการ รวมถึงผู้พักอาศัยภายในโครงการ</p>		

ตารางที่ 2-1 สรุปผลการปฏิบัติตามมาตรการป้องกันและแก้ไขผลกระทบสิ่งแวดล้อม โครงการอาคารชุดฮอลล์มาร์ค งามวงศ์วาน (ระยะดำเนินการ)

องค์ประกอบทางสิ่งแวดล้อมและคุณค่าต่าง ๆ	เงื่อนไขตามมาตรการป้องกันและแก้ไขผลกระทบสิ่งแวดล้อม	รายละเอียดการปฏิบัติงาน ✓ ปฏิบัติสอดคล้องตามมาตรการฯ X ไม่ปฏิบัติตามมาตรการฯ ○ มีการปฏิบัติตามมาตรการอื่นทดแทนมาตรการที่เสนอไว้ N/A มาตรการที่ยังไม่ถึงเวลาดำเนินการ	ปัญหา อุปสรรคและการแก้ไข	หลักฐานอ้างอิง
	<ul style="list-style-type: none"> - อย่าตกใจ พยายามควบคุมสติ - ถ้าอยู่ภายในห้องพัก ให้ยืนหรือหมอบอยู่ในส่วนของห้องพักที่มีโครงสร้างแข็งแรง สามารถรับน้ำหนักได้มาก และอยู่ห่างจากประตู ระเบียง หน้าต่าง - หากอยู่ในอาคารสูง ตั้งสติให้มั่น และรีบออกจากอาคารโดยเร็ว หนีจากสิ่งที่ยึดติดได้ - ห้ามใช้ลิฟต์โดยเด็ดขาดขณะเกิดแผ่นดินไหว - อย่าใช้เทียน ไม้ขีดไฟหรือสิ่งที่ก่อให้เกิดประกายไฟ เพราะอาจมีก๊าซรั่วอยู่บริเวณนั้น <p>4. แผนการหลังการเกิดแผ่นดินไหว</p> <ul style="list-style-type: none"> - ตรวจสอบตัวเอง และคนรอบข้างว่าได้รับบาดเจ็บหรือไม่ ให้ปฐมพยาบาลเบื้องต้นก่อน 			

ตารางที่ 2-1 สรุปผลการปฏิบัติตามมาตรการป้องกันและแก้ไขผลกระทบสิ่งแวดล้อม โครงการอาคารชุดฮอลล์มาร์ค งามวงศ์วาน (ระยะดำเนินการ)

องค์ประกอบทางสิ่งแวดล้อมและคุณค่าต่าง ๆ	เงื่อนไขตามมาตรการป้องกันและแก้ไขผลกระทบสิ่งแวดล้อม	รายละเอียดการปฏิบัติงาน ✓ ปฏิบัติสอดคล้องตามมาตรการฯ X ไม่ปฏิบัติตามมาตรการฯ O มีการปฏิบัติตามมาตรการอื่นทดแทนมาตรการที่เสนอไว้ N/A มาตรการที่ยังไม่ถึงเวลาดำเนินการ	ปัญหา อุปสรรคและการแก้ไข	หลักฐานอ้างอิง
	<ul style="list-style-type: none"> - รั่วออกจากอาคารที่เสียหายทันที เพราะอาจเกิดการหลุดตัวของอาคาร หรือพังทลายได้ - ใส่รองเท้าหุ้มส้น เพราะอาจมี เศษแก้ว หรือวัสดุแหลมคมให้ได้รับบาดเจ็บ - ตรวจสอบสายไฟ ท่อน้ำ ท่อก๊าซ เพื่อป้องกันการเกิดอุบัติเหตุจากก๊าซรั่ว หากได้กลิ่นให้เปิดประตู หน้าต่างทุกบานให้ออกห่างจากบริเวณที่มีสายไฟรั่ว ชัด และวัสดุสายไฟพาดถึง - เปิดวิทยุฟังคำแนะนำฉุกเฉิน อย่าใช้โทรศัพท์นอกจากจำเป็นจริงๆ - สังเกตดูความเสียหายของท่อส้วม และท่อน้ำทั้งก่อนใช้ - หลีกเลี่ยงการเข้าไปในเขตพื้นที่ที่มีความเสียหายสูง หรืออาคารพัง 			
1.3 คุณภาพอากาศ	1. รมรงศ์ให้ผู้พักอาศัยใช้ งานเครื่องปรับอากาศอย่างถูกวิธี	✓ จากการลงสำรวจพื้นที่วันที่ 19 มิถุนายน พ.ศ. 2566 พบว่า โครงการมีการรมรงศ์ด้านการ		

ตารางที่ 2-1 สรุปผลการปฏิบัติตามมาตรการป้องกันและแก้ไขผลกระทบสิ่งแวดล้อม โครงการอาคารชุดฮอลล์มาร์ค งามวงศ์วาน (ระยะดำเนินการ)

องค์ประกอบทางสิ่งแวดล้อมและคุณค่าต่าง ๆ	เงื่อนไขตามมาตรการป้องกันและแก้ไขผลกระทบสิ่งแวดล้อม	รายละเอียดการปฏิบัติงาน ✓ ปฏิบัติสอดคล้องตามมาตรการฯ X ไม่ปฏิบัติตามมาตรการฯ O มีการปฏิบัติตามมาตรการอื่นทดแทนมาตรการที่เสนอไว้ N/A มาตรการที่ยังไม่ถึงเวลาดำเนินการ	ปัญหา อุปสรรคและการแก้ไข	หลักฐานอ้างอิง
	และ ณะ นำนํ้า การ ดู แล รักษ า เครื่องปรับอากาศให้มีประสิทธิภาพดี	อนุรักษ์พลังงานผ่านสติ๊กเกอร์ในบริเวณต่างๆ รอบโครงการ		รูปที่ 2-4 การประชาสัมพันธ์การอนุรักษ์พลังงาน
	2. ผนังอาคารอย่างน้อย 1 ด้าน ต้องมีช่องเปิดออกจากภายนอกได้ โดยช่องเปิดนี้ต้องมีพื้นที่ไม่น้อยกว่าร้อยละ 10 ของพื้นที่	✓ จากการลงสำรวจพื้นที่วันที่ 19 มิถุนายน พ.ศ. 2566 พบว่า ผนังอาคารโครงการมีการจัดช่องเปิดจากภายในอาคารออกสู่ภายนอก เพื่อให้อากาศถ่ายเทได้สะดวก		รูปที่ 2-5 ช่องเปิดผนังอาคารอย่างน้อย 1 ด้าน
	3. ติดป้ายจำกัดความเร็วของรถยนต์ที่วิ่งภายในโครงการให้มีความเร็วไม่เกิน 30 กิโลเมตร/ชั่วโมง พร้อมทั้งจัดทำสัญญาณบนถนนภายในพื้นที่โครงการเป็นระยะๆ	✓ จากการลงสำรวจพื้นที่วันที่ 19 มิถุนายน พ.ศ. 2566 พบว่า โครงการมีการควบคุมความเร็วของรถภายในโครงการ โดยจัดให้มีเจ้าหน้าที่ดูแลความเรียบร้อยการจราจรภายในโครงการและมีการติดป้ายสัญลักษณ์จราจร เช่น ป้ายจำกัดความเร็วที่ 20 กิโลเมตร/ชั่วโมง และสั่นชะลอความเร็ว เพื่อป้องกันและลดอุบัติเหตุที่อาจเกิดขึ้นจากการจราจรในพื้นที่โครงการ		รูปที่ 2-6 สัญลักษณ์การจราจรภายในพื้นที่โครงการ รูปที่ 2-7 เจ้าหน้าที่ดูแลบริเวณทางเข้า-ออกโครงการ
	4. ติดตั้งป้าย “ห้ามติดเครื่องยนต์ทิ้งไว้” บริเวณลานจอดที่สามารถสังเกตได้อย่างชัดเจนและทั่วถึง เพื่อลดผลกระทบจากเขม่าควัน เสียง และความร้อนที่เกิดขึ้น	✓ จากการลงสำรวจพื้นที่วันที่ 19 มิถุนายน พ.ศ. 2566 พบว่า โครงการมีการติดตั้งป้าย “ห้ามติดเครื่องยนต์ทิ้งไว้” ภายในบริเวณพื้นที่จอดรถ ของโครงการ ซึ่งสามารถสังเกตเห็นได้อย่างชัดเจน		รูปที่ 2-6 สัญลักษณ์การจราจรภายในพื้นที่โครงการ

ตารางที่ 2-1 สรุปผลการปฏิบัติตามมาตรการป้องกันและแก้ไขผลกระทบสิ่งแวดล้อม โครงการอาคารชุดฮอลล์มาร์ค งามวงศ์วาน (ระยะดำเนินการ)

องค์ประกอบทาง สิ่งแวดล้อมและ คุณค่าต่าง ๆ	เงื่อนไขตามมาตรการป้องกัน และแก้ไขผลกระทบสิ่งแวดล้อม	รายละเอียดการปฏิบัติงาน ✓ ปฏิบัติสอดคล้องตามมาตรการฯ X ไม่ปฏิบัติตามมาตรการฯ O มีการปฏิบัติตามมาตรการอื่นทดแทนมาตรการที่เสนอไว้ N/A มาตรการที่ยังไม่ถึงเวลาดำเนินการ	ปัญหา อุปสรรค และการแก้ไข	หลักฐานอ้างอิง
	5. จัดให้มีการปลูกไม้ยืนต้น ไม้พุ่ม และหญ้าคลุมดินบริเวณพื้นที่สีเขียว ตามที่เสนอในรายงานฯ เพื่อลดมลพิษทางอากาศที่เกิดจากรถยนต์ และลดความร้อนเข้าสู่ตัวอาคารในช่วงกลางวัน	✓ จากการลงสำรวจพื้นที่วันที่ 19 มิถุนายน พ.ศ. 2566 พบว่า โครงการจัดให้มีพื้นที่สีเขียวบริเวณโดยรอบอาคารและริมกำแพงพื้นที่โครงการ เพื่อให้เพื่อช่วยให้ร่มเงา และดูดซับคาร์บอนไดออกไซด์ที่เกิดจากโครงการ พร้อมจัดเจ้าหน้าที่คอยดูแล บำรุง รักษาพื้นที่สีเขียวอย่างสม่ำเสมอ		รูปที่ 2-2 พื้นที่สีเขียว และการดูแล บำรุง รักษาพื้นที่สีเขียว
	6. ปลูกไม้ยืนต้นตามที่เสนอในรายงานฯ เพื่อสามารถดูดซับคาร์บอนไดออกไซด์ที่เกิดจากโครงการได้อย่างเพียงพอ และช่วยลดผลกระทบด้านความเป็นส่วนตัวทั้งผู้พักอาศัยและจากมุมมองภายนอกโครงการ	✓ จากการลงสำรวจพื้นที่วันที่ 19 มิถุนายน พ.ศ. 2566 พบว่า โครงการจัดให้มีพื้นที่สีเขียวบริเวณโดยรอบอาคารริมกำแพงพื้นที่โครงการ เพื่อให้เพื่อช่วยให้ร่มเงา และดูดซับคาร์บอนไดออกไซด์ที่เกิดจากโครงการ พร้อมจัดเจ้าหน้าที่คอยดูแล บำรุง รักษาพื้นที่สีเขียวอย่างสม่ำเสมอ		รูปที่ 2-2 พื้นที่สีเขียว และการดูแล บำรุง รักษาพื้นที่สีเขียว
	7. จัดให้มีเจ้าหน้าที่ดูแลพื้นที่สีเขียวของโครงการให้สมบูรณ์อย่างสม่ำเสมอ	✓ จากการลงสำรวจพื้นที่วันที่ 19 มิถุนายน พ.ศ. 2566 และจากการสัมภาษณ์เจ้าหน้าที่ พบว่า โครงการจัดให้มีเจ้าหน้าที่คอยดูแล บำรุงรักษาพื้นที่สีเขียวอย่างสม่ำเสมอ		รูปที่ 2-2 พื้นที่สีเขียว และการดูแล บำรุง รักษาพื้นที่สีเขียว

ตารางที่ 2-1 สรุปผลการปฏิบัติตามมาตรการป้องกันและแก้ไขผลกระทบสิ่งแวดล้อม โครงการอาคารชุดฮอลล์มาร์ค งามวงศ์วาน (ระยะดำเนินการ)

องค์ประกอบทางสิ่งแวดล้อมและคุณค่าต่าง ๆ	เงื่อนไขตามมาตรการป้องกันและแก้ไขผลกระทบสิ่งแวดล้อม	รายละเอียดการปฏิบัติงาน ✓ ปฏิบัติสอดคล้องตามมาตรการฯ X ไม่ปฏิบัติตามมาตรการฯ O มีการปฏิบัติตามมาตรการอื่นทดแทนมาตรการที่เสนอไว้ N/A มาตรการที่ยังไม่ถึงเวลาดำเนินการ	ปัญหา อุปสรรคและการแก้ไข	หลักฐานอ้างอิง
	8. รมรณรงค์ให้ผู้พักอาศัยปลูกต้นไม้บริเวณริมระเบียงห้องพัก เพื่อลดความร้อนจากระบบปรับอากาศ	✓ จากการสัมภาษณ์เจ้าหน้าที่ พบว่า โครงการรณรงค์ให้ผู้พักอาศัยปลูกต้นไม้บริเวณริมระเบียงห้องพัก เพื่อลดความร้อนจากระบบปรับอากาศ		รูปที่ 2-2 พื้นที่สีเขียว และการดูแล บำรุง รักษาพื้นที่สีเขียว
	9. ดูแลรักษาความสะอาดพื้นถนนในโครงการสม่ำเสมอ เพื่อลดปริมาณฝุ่นละออง	✓ จากการสัมภาษณ์เจ้าหน้าที่ วันที่ 19 มิถุนายน พ.ศ. 2566 พบว่า โครงการจัดให้มีพนักงานประจำในการดูแลรักษาความสะอาดของพื้นถนนและมีการฉีดล้างถนนรอบพื้นที่โครงการเป็นประจำ		รูปที่ 2-1 การดูแลทำความสะอาดบริเวณโดยรอบพื้นที่โครงการ
	10. ออกแบบให้ชั้นจอดรถของอาคารมีช่องเปิดเพียงพอให้อากาศถ่ายเทได้อย่างสะดวกตลอดเวลา เพื่อป้องกันการสะสมของมลพิษ	✓ จากการลงสำรวจพื้นที่วันที่ 19 มิถุนายน พ.ศ. 2566 พบว่า โครงการจัดให้มีที่จอดรถที่ชั้นล่างของอาคาร ซึ่งมีช่องเปิดเพียงพอให้อากาศถ่ายเทได้อย่างสะดวกตลอดเวลา เพื่อป้องกันการสะสมของมลพิษ		-
	11. ติดตั้งป้าย “ห้ามติดเครื่องยนต์ทิ้งไว้” ภายในบริเวณลานจอดรถ ให้สามารถสังเกตเห็นอย่างชัดเจนและทั่วถึง เพื่อลดปริมาณมลพิษบริเวณชั้นจอดรถ	✓ จากการลงสำรวจพื้นที่วันที่ 19 มิถุนายน พ.ศ. 2566 พบว่า โครงการมีการติดตั้งป้าย “ห้ามติดเครื่องยนต์ทิ้งไว้” ภายในบริเวณพื้นที่จอดรถ ซึ่งสามารถสังเกตเห็นอย่างชัดเจน		รูปที่ 2-6 สัญลักษณ์การจราจรภายในพื้นที่โครงการ
1.4 เสียง	1. ควบคุมความเร็วรถยนต์ภายในโครงการ โดยติดป้ายจำกัดความเร็วของรถยนต์ที่วิ่งภายในโครงการให้มีความเร็วไม่เกิน 30	✓ จากการลงสำรวจพื้นที่วันที่ 19 มิถุนายน พ.ศ. 2566 พบว่า โครงการมีการควบคุมความเร็วของรถยนต์ภายในโครงการ โดยจัดให้มีเจ้าหน้าที่ดูแลความเรียบร้อย		รูปที่ 2-6 สัญลักษณ์การจราจรภายในพื้นที่โครงการ

ตารางที่ 2-1 สรุปผลการปฏิบัติตามมาตรการป้องกันและแก้ไขผลกระทบสิ่งแวดล้อม โครงการอาคารชุดฮอลล์มาร์ค งามวงศ์วาน (ระยะดำเนินการ)

องค์ประกอบทางสิ่งแวดล้อมและคุณค่าต่าง ๆ	เงื่อนไขตามมาตรการป้องกันและแก้ไขผลกระทบสิ่งแวดล้อม	รายละเอียดการปฏิบัติงาน ✓ ปฏิบัติสอดคล้องตามมาตรการฯ X ไม่ปฏิบัติตามมาตรการฯ O มีการปฏิบัติตามมาตรการอื่นทดแทนมาตรการที่เสนอไว้ N/A มาตรการที่ยังไม่ถึงเวลาดำเนินการ	ปัญหา อุปสรรคและการแก้ไข	หลักฐานอ้างอิง
	กิโลเมตร/ชั่วโมง พร้อมทั้งจัดทำสัญญาณบนถนนภายในพื้นที่โครงการเป็นระยะๆ และจัดทำป้ายสัญลักษณ์การจราจรบนพื้นทางให้เห็นชัดเจน เพื่อป้องกันการสับสนของผู้ขับขี่	การจราจรภายในโครงการ และมีการติดป้ายสัญลักษณ์จราจร ได้แก่ ป้ายจำกัดความเร็วที่ 20 กิโลเมตร/ชั่วโมง และเส้นชะลอความเร็ว เพื่อป้องกันและลดอุบัติเหตุที่อาจเกิดขึ้นจากการจราจรในพื้นที่โครงการ		รูปที่ 2-7 เจ้าหน้าที่ดูแลบริเวณทางเข้า-ออกโครงการ
	2. ติดตั้งป้าย “ห้ามติดเครื่องยนต์ทิ้งไว้” บริเวณลานจอดรถที่สามารถสังเกตได้อย่างชัดเจนและทั่วถึงเพื่อลดระดับเสียงที่อาจเกิดขึ้น	✓ จากการลงสำรวจพื้นที่วันที่ 19 มิถุนายน พ.ศ. 2566 พบว่า โครงการมีการติดตั้งป้าย “ห้ามติดเครื่องยนต์ทิ้งไว้” ภายในบริเวณพื้นที่จอดรถ ให้สามารถสังเกตได้อย่างชัดเจน		รูปที่ 2-6 สัญลักษณ์การจราจรภายในพื้นที่โครงการ
1.5 คุณภาพน้ำ	1. จัดให้มีระบบบำบัดน้ำเสียชนิดเติมอากาศแบบตะกอนเร่งสมบูรณ์ (Completely Mixed Activated Sludge) - อาคาร A สามารถรองรับน้ำเสียได้ 70.66 ลูกบาศก์เมตรต่อวัน จำนวน 2 ชุด รวมรองรับน้ำเสียได้ 141.32 ลูกบาศก์เมตรต่อวัน - อาคาร B สามารถรองรับน้ำเสียได้ 52.18 ลูกบาศก์เมตรต่อวัน จำนวน 2 ชุด รวม	✓ จากการลงสำรวจพื้นที่วันที่ 19 มิถุนายน พ.ศ. 2566 พบว่า โครงการจัดให้มีระบบบำบัดน้ำเสียชนิดเติมอากาศแบบตะกอนเร่งสมบูรณ์ (Completely Mixed Activated Sludge) ทั้ง 4 อาคาร โดยผลการติดตามตรวจสอบคุณภาพน้ำทั้งบริเวณจุดระบายน้ำออกจากระบบบำบัดน้ำเสียและบริเวณบ่อกักน้ำทิ้งสุดท้ายก่อนระบายออกสู่ท่อระบายน้ำสาธารณะ ได้แสดงรายละเอียดไว้ในบทที่ 3		รูปที่ 2-8 ระบบบำบัดน้ำเสียของโครงการ ภาคผนวก จ ใบรายงานการตรวจวิเคราะห์คุณภาพน้ำ

ตารางที่ 2-1 สรุปผลการปฏิบัติตามมาตรการป้องกันและแก้ไขผลกระทบสิ่งแวดล้อม โครงการอาคารชุดฮอลล์มาร์ค งามวงศ์วาน (ระยะดำเนินการ)

องค์ประกอบทางสิ่งแวดล้อมและคุณค่าต่าง ๆ	เงื่อนไขตามมาตรการป้องกันและแก้ไขผลกระทบสิ่งแวดล้อม	รายละเอียดการปฏิบัติงาน ✓ ปฏิบัติสอดคล้องตามมาตรการฯ X ไม่ปฏิบัติตามมาตรการฯ O มีการปฏิบัติตามมาตรการอื่นทดแทนมาตรการที่เสนอไว้ N/A มาตรการที่ยังไม่ถึงเวลาดำเนินการ	ปัญหา อุปสรรคและการแก้ไข	หลักฐานอ้างอิง
	<p>รองรับน้ำเสียได้ 104.36 ลูกบาศก์เมตรต่อวัน</p> <ul style="list-style-type: none"> - อาคาร C สามารถรองรับน้ำเสียได้ 89.41 ลูกบาศก์เมตรต่อวัน จำนวน 1 ชุด - อาคาร D สามารถรองรับน้ำเสียได้ 52.18 ลูกบาศก์เมตรต่อวัน จำนวน 2 ชุด รวมรองรับน้ำเสียได้ 104.36 ลูกบาศก์เมตรต่อวัน <p>ระบบบำบัดน้ำเสียมีประสิทธิภาพในการบำบัดน้ำเสียร้อยละ 92 ค่า BOD ของน้ำเสียก่อนเข้าระบบบำบัด เท่ากับ 250 มก./ล. และค่า BOD ที่ออกจากระบบบำบัดน้ำเสียไม่เกิน 20 มก./ล. ซึ่งมีคุณภาพตามมาตรฐานน้ำทิ้งจากอาคารประเภท ข ที่กำหนดให้ค่า BOD ในน้ำทิ้งไม่เกิน 30 มก./ล.</p>			

ตารางที่ 2-1 สรุปผลการปฏิบัติตามมาตรการป้องกันและแก้ไขผลกระทบสิ่งแวดล้อม โครงการอาคารชุดฮอลล์มาร์ค งามวงศ์วาน (ระยะดำเนินการ)

องค์ประกอบทาง สิ่งแวดล้อมและ คุณค่าต่าง ๆ	เงื่อนไขตามมาตรการป้องกัน และแก้ไขผลกระทบสิ่งแวดล้อม	รายละเอียดการปฏิบัติงาน ✓ ปฏิบัติสอดคล้องตามมาตรการฯ X ไม่ปฏิบัติตามมาตรการฯ O มีการปฏิบัติตามมาตรการอื่นทดแทนมาตรการที่เสนอไว้ N/A มาตรการที่ยังไม่ถึงเวลาดำเนินการ	ปัญหา อุปสรรค และการแก้ไข	หลักฐานอ้างอิง
	2. จัดให้มีเจ้าหน้าที่ที่มีความรู้ความชำนาญ ด้านการบำบัดน้ำเสียดูแล รักษา และ ควบคุมระบบบำบัดน้ำเสียให้ทำงานได้ อย่างมีประสิทธิภาพ	✓ จากการลงสำรวจพื้นที่วันที่ 19 มิถุนายน พ.ศ. 2566 การทวนสอบเอกสาร และจากการสัมภาษณ์ เจ้าหน้าที่ พบว่า โครงการได้มีการจัดให้มีเจ้าหน้าที่ที่ มีความรู้ ความชำนาญในการควบคุมและดูแลระบบ บำบัดน้ำเสีย โดยมีการตรวจสอบประสิทธิภาพการ ทำงานของระบบบำบัดน้ำเสียเป็นประจำ		รูปที่ 2-9 การดูแล ตรวจสอบระบบบำบัดน้ำ เสีย ภาคผนวก ง-1 บันทึกการ เช็คระบบบำบัดน้ำเสีย
	3. ประสานงานให้รถสูบล้างถังเก็บน้ำเสีย จากตะกอนออกจากระบบบำบัดน้ำเสีย เป็นประจำตามความเหมาะสม	✓ จากการสัมภาษณ์เจ้าหน้าที่และทวนสอบหลักฐานรูป ถ่าย พบว่า โครงการประสานให้รถสูบล้างถังเก็บน้ำเสียของ เทศบาลนครนนทบุรีมาสูบล้างถังเก็บน้ำเสียเป็นประจำ โดยเดือนมิถุนายน พ.ศ. โครงการได้ดำเนินการ สูบล้างถังเก็บน้ำเสีย และถังเก็บน้ำเสียเป็นที่เรียบร้อยแล้ว		รูปที่ 2-9 การดูแล ตรวจสอบระบบบำบัดน้ำ เสีย
	4. จัดให้มีการติดตามตรวจสอบประสิทธิภาพ ของระบบบำบัดน้ำเสียของโครงการ โดย ปฏิบัติตามมาตรการติดตามตรวจสอบ ผลกระทบสิ่งแวดล้อมของโครงการอย่าง เคร่งครัด	✓ จากการลงสำรวจพื้นที่วันที่ 19 มิถุนายน พ.ศ. 2566 และจากการทวนสอบบันทึก พบว่า โครงการได้มีการ จัดให้มีเจ้าหน้าที่ที่มีความรู้ ความชำนาญในการ ควบคุมและดูแลระบบบำบัดน้ำเสีย โดยมีการ ตรวจสอบประสิทธิภาพการทำงานของระบบบำบัด น้ำเสียเป็นประจำ		รูปที่ 2-9 การดูแล ตรวจสอบระบบ บำบัดน้ำเสีย ภาคผนวก ง-1 บันทึกการ เช็คระบบบำบัดน้ำเสีย

ตารางที่ 2-1 สรุปผลการปฏิบัติตามมาตรการป้องกันและแก้ไขผลกระทบสิ่งแวดล้อม โครงการอาคารชุดฮอลล์มาร์ค งามวงศ์วาน (ระยะดำเนินการ)

องค์ประกอบทางสิ่งแวดล้อมและคุณค่าต่าง ๆ	เงื่อนไขตามมาตรการป้องกันและแก้ไขผลกระทบสิ่งแวดล้อม	รายละเอียดการปฏิบัติงาน ✓ ปฏิบัติสอดคล้องตามมาตรการฯ X ไม่ปฏิบัติตามมาตรการฯ ○ มีการปฏิบัติตามมาตรการอื่นทดแทนมาตรการที่เสนอไว้ N/A มาตรการที่ยังไม่ถึงเวลาดำเนินการ	ปัญหา อุปสรรคและการแก้ไข	หลักฐานอ้างอิง
	5. สูบกากตะกอนจากบ่อเกรอะไปกำจัดทุกปี และสูบตะกอนจากบ่อพักตะกอนไปกำจัดทุก 2 เดือน หรือตามความเหมาะสม เพื่อเป็นการรักษาประสิทธิภาพการทำงานของระบบบำบัดน้ำเสียของโครงการ โดยเจ้าหน้าที่ที่มีความรู้ความชำนาญ	✓ จากการสัมภาษณ์เจ้าหน้าที่และทวนสอบหลักฐานรูปถ่าย พบว่า โครงการประสานให้รถสูบล้างสิ่งปฏิกูลของเทศบาลนครนนทบุรีมาสูบน้ำจากบ่อส่วนเกินไปกำจัดเป็นประจำ โดยเดือนมิถุนายน พ.ศ. 2566 ที่ผ่านมาทางโครงการได้ดำเนินการสูบน้ำจากบ่อ และสิ่งปฏิกูลเป็นที่เรียบร้อยแล้ว		-
	6. ให้เจ้าหน้าที่ตรวจสอบปริมาณไขมันในถังทุกสัปดาห์ หากพบว่าปริมาณไขมันใกล้เต็มถึง ให้ ตักไขมันทุกสัปดาห์ นั้นๆ ให้ตักกากไขมันใส่ในกระถางที่มีกระดาษทิชชูรองกันกระถาง เพื่อให้ไขมันซึมออกจากกากไขมันและทิ้งไว้เป็นก้อนก่อนนำไปใส่ถุงดำ และนำไปรวมไว้ยังห้องพัสดุฝอยแห้ง	○ จากการสัมภาษณ์เจ้าหน้าที่ พบว่า โครงการจัดให้มีเจ้าหน้าที่ตรวจสอบปริมาณไขมัน และมีการตักไขมันไปกำจัดทุกเดือน โดยกำจัดนำไปในถุงดำ และนำไปรวมไว้ยังห้องพัสดุฝอยแห้ง		-
	7. ในกรณีที่ระบบบำบัดน้ำเสียขัดข้อง/เกิดความเสียหายให้รีบดำเนินการแก้ไขโดยด่วน	✓ จากการทวนสอบบันทึก และจากการสัมภาษณ์เจ้าหน้าที่ พบว่า โครงการจัดให้มีเจ้าหน้าที่ที่ควบคุมและดูแลระบบบำบัดน้ำเสีย โดยมีการตรวจสอบ		รูปที่ 2-9 การดูแลตรวจสอบระบบบำบัดน้ำเสีย

ตารางที่ 2-1 สรุปผลการปฏิบัติตามมาตรการป้องกันและแก้ไขผลกระทบสิ่งแวดล้อม โครงการอาคารชุดฮอลล์มาร์ค งามวงศ์วาน (ระยะดำเนินการ)

องค์ประกอบทาง สิ่งแวดล้อมและ คุณค่าต่าง ๆ	เงื่อนไขตามมาตรการป้องกัน และแก้ไขผลกระทบสิ่งแวดล้อม	รายละเอียดการปฏิบัติงาน ✓ ปฏิบัติสอดคล้องตามมาตรการฯ X ไม่ปฏิบัติตามมาตรการฯ O มีการปฏิบัติตามมาตรการอื่นทดแทนมาตรการที่เสนอไว้ N/A มาตรการที่ยังไม่ถึงเวลาดำเนินการ	ปัญหา อุปสรรค และการแก้ไข	หลักฐานอ้างอิง
		ประสิทธิภาพการทำงานของระบบบำบัดน้ำเสียเป็น ประจำ ในกรณีที่ระบบบำบัดน้ำเสียขัดข้อง/เกิด ความเสียหายช่างอาคารจะเร่งดำเนินการแก้ไข ในทันที		ภาคผนวก ง-1 บันทึกการ เช็คระบบบำบัดน้ำเสีย
	8. จัดให้มีระบบมิเตอร์ไฟฟ้าสำหรับระบบ บำบัดน้ำเสียของโครงการโดยเฉพาะแยก จากระบบไฟฟ้าอื่นๆ	✓ จากการสัมภาษณ์เจ้าหน้าที่ พบว่า โครงการมีมิเตอร์ ไฟฟ้าสำหรับควบคุมระบบบำบัดน้ำเสียของโครงการ โดยเฉพาะ ซึ่งได้แยกออกมาจากระบบไฟฟ้าอื่นๆ เพื่อให้ระบบบำบัดน้ำเสียสามารถใช้งานได้อย่าง ต่อเนื่องและมีประสิทธิภาพ		
	9. น้ำนํ้าที่ทิ้งที่ ผ่านการบำบัดแล้วไป รดต้นไม้ในพื้นที่โครงการ โดยการติดตั้ง ระบบท่อรดน้ำต้นไม้แบบซึมดิน ซึ่งฝังไว้ บริเวณพื้นที่สีเขียวและน้ำทิ้งส่วนที่เหลือ ระบายออกสู่ท่อระบายน้ำสาธารณะริม ถนนดงมณีต่อไป	X จากการสัมภาษณ์เจ้าหน้าที่ พบว่า โครงการไม่มีการนำ น้ำทิ้งกลับมาใช้ในการรดน้ำต้นไม้	เนื่องจากพบว่าน้ำทิ้งที่ ผ่านการบำบัด ยังคงมี กลิ่นและความต้องการใช้ น้ำในการรดน้ำต้นไม้ ปริมาณน้อย โครงการจึง ไม่ได้นำมาใช้โปรดนํ้า ต้นไม้ เพื่อป้องกันกลิ่น รบกวนผู้พักอาศัย	-

ตารางที่ 2-1 สรุปผลการปฏิบัติตามมาตรการป้องกันและแก้ไขผลกระทบสิ่งแวดล้อม โครงการอาคารชุดฮอล์มาร์ค งามวงศ์วาน (ระยะดำเนินการ)

องค์ประกอบทางสิ่งแวดล้อมและคุณค่าต่าง ๆ	เงื่อนไขตามมาตรการป้องกันและแก้ไขผลกระทบสิ่งแวดล้อม	รายละเอียดการปฏิบัติงาน ✓ ปฏิบัติสอดคล้องตามมาตรการฯ X ไม่ปฏิบัติตามมาตรการฯ O มีการปฏิบัติตามมาตรการอื่นทดแทนมาตรการที่เสนอไว้ N/A มาตรการที่ยังไม่ถึงเวลาดำเนินการ	ปัญหา อุปสรรคและการแก้ไข	หลักฐานอ้างอิง
2. ทรัพยากรชีวภาพ	1. ดูแลรักษาความเป็นระเบียบเรียบร้อยภายในโครงการให้อยู่ในสภาพดีอยู่เสมอ	✓ จากการลงสำรวจพื้นที่วันที่ 19 มิถุนายน พ.ศ. 2566 และจากการสัมภาษณ์เจ้าหน้าที่ พบว่า สภาพโดยรวมของโครงการมีความสะอาดเรียบร้อย และมีเจ้าหน้าที่ดูแลและความสะอาดพื้นที่บริเวณรอบโครงการ		รูปที่ 2-1 การดูแลทำความสะอาดบริเวณโดยรอบพื้นที่โครงการ
	2. จัดให้มีเจ้าหน้าที่ดูแลบำรุงรักษาพื้นที่สีเขียวบริเวณต่างๆ ให้อยู่ในสภาพดีอยู่เสมอ	✓ จากการลงสำรวจพื้นที่วันที่ 19 มิถุนายน พ.ศ. 2566 และ จากการสัมภาษณ์เจ้าหน้าที่พบว่า โครงการมีพื้นที่สีเขียวที่อยู่ในสภาพสมบูรณ์ และมีเจ้าหน้าที่ของโครงการดูแลรักษาพื้นที่สีเขียวอยู่เสมอ โดยโครงการได้มอบหมายให้เจ้าหน้าที่ดูแล ทำความสะอาดบริเวณโดยรอบพื้นที่โครงการอย่างสม่ำเสมอ โดยจ้างเป็นพนักงานประจำหนึ่งคน		รูปที่ 2-2 พื้นที่สีเขียว และการดูแล บำรุง รักษาพื้นที่สีเขียว
	3. จัดให้มีการติดตามตรวจสอบประสิทธิภาพของระบบบำบัดน้ำเสียของโครงการโดยปฏิบัติตามมาตรการติดตามตรวจสอบผลกระทบสิ่งแวดล้อมของโครงการอย่างเคร่งครัด	✓ จากการลงสำรวจพื้นที่วันที่ 19 มิถุนายน พ.ศ. 2566 และจากการทวนสอบบันทึก พบว่าโครงการจัดให้มีเจ้าหน้าที่ที่มีความรู้ ความชำนาญในการควบคุมและดูแลระบบบำบัดน้ำเสีย โดยมีการตรวจสอบประสิทธิภาพการทำงานของระบบบำบัดน้ำเสียเป็นประจำ		รูปที่ 2-9 การดูแลตรวจสอบระบบบำบัดน้ำเสีย ภาคผนวก ง-1 บันทึกการเช็คระบบบำบัดน้ำเสีย

ตารางที่ 2-1 สรุปผลการปฏิบัติตามมาตรการป้องกันและแก้ไขผลกระทบสิ่งแวดล้อม โครงการอาคารชุดฮอลล์มาร์ค งามวงศ์วาน (ระยะดำเนินการ)

องค์ประกอบทาง สิ่งแวดล้อมและ คุณค่าต่าง ๆ	เงื่อนไขตามมาตรการป้องกัน และแก้ไขผลกระทบสิ่งแวดล้อม	รายละเอียดการปฏิบัติงาน ✓ ปฏิบัติสอดคล้องตามมาตรการฯ X ไม่ปฏิบัติตามมาตรการฯ O มีการปฏิบัติตามมาตรการอื่นทดแทนมาตรการที่เสนอไว้ N/A มาตรการที่ยังไม่ถึงเวลาดำเนินการ	ปัญหา อุปสรรค และการแก้ไข	หลักฐานอ้างอิง
3. คุณค่าการใช้ประโยชน์				
3.1 น้ำใช้	1. โครงการจัดให้มีถังเก็บน้ำใต้ดินขนาด 160 ลูกบาศก์เมตร จำนวน 2 ถัง และถังเก็บน้ำชั้นหลังคาขนาด 25 ลูกบาศก์เมตร จำนวน 2 ถัง/อาคาร รวมประมาณน้ำสำรองเพื่อการอุปโภคบริโภคภายในโครงการทั้งหมด 520 ลูกบาศก์เมตร ทั้งนี้ น้ำใช้สำหรับอุปโภค-บริโภคที่ชั้นหลังคาสามารถใช้ในกรณีดับเพลิงได้ด้วย โดยจะจ่ายน้ำจากถังน้ำบนหลังคาในระบบดับเพลิงในกรณีที่ถังน้ำใต้ดินไม่มีน้ำแล้ว ตาม RISER DIAGRAM โดยวิธี GRAVIT	✓	จากการลงสำรวจพื้นที่วันที่ 19 มิถุนายน พ.ศ. 2566 และจากการสัมภาษณ์เจ้าหน้าที่พบว่า โครงการได้มีการติดตั้งถังเก็บน้ำสำรองใต้ดิน และถังเก็บน้ำสำรองชั้นหลังคา ซึ่งสามารถสำรองน้ำไว้ใช้ภายในพื้นที่โครงการได้มากกว่า 1 วัน และนำน้ำใช้จากถังสำรองน้ำใช้ชั้นหลังคามานำเป็นน้ำสำรองดับเพลิง โดยจะจ่ายน้ำจากถังน้ำบนหลังคาในระบบดับเพลิง	รูปที่ 2-10 ถังเก็บน้ำสำรอง
	2. กำหนดให้สูบน้ำจากท่อเมนประปาในช่วง 24.00-05.00 น. ซึ่งเป็นช่วงเวลาที่ชุมชนโดยรอบมีความต้องการใช้น้ำน้อย	✓	จากการสัมภาษณ์เจ้าหน้าที่ พบว่า โครงการมีการควบคุมให้สูบน้ำจากท่อเมนประปาในช่วงเวลาที่ชุมชนโดยรอบมีความต้องการใช้น้ำน้อย เพื่อลดผลกระทบต่อชุมชนโดยรอบโครงการ	-
	3. จัดทำคู่มือการใช้น้ำอย่างประหยัดให้กับผู้พักอาศัยภายในโครงการ พร้อมทั้งรณรงค์	✓	จากการลงสำรวจพื้นที่วันที่ 19 มิถุนายน พ.ศ. 2566 พบว่า โครงการมีการติดป้ายประชาสัมพันธ์ให้	รูปที่ 2-11 ป้ายรณรงค์การใช้น้ำอย่างประหยัด

ตารางที่ 2-1 สรุปผลการปฏิบัติตามมาตรการป้องกันและแก้ไขผลกระทบสิ่งแวดล้อม โครงการอาคารชุดฮอล์มาร์ค งามวงศ์วาน (ระยะดำเนินการ)

องค์ประกอบทางสิ่งแวดล้อมและคุณค่าต่าง ๆ	เงื่อนไขตามมาตรการป้องกันและแก้ไขผลกระทบสิ่งแวดล้อม	รายละเอียดการปฏิบัติงาน ✓ ปฏิบัติสอดคล้องตามมาตรการฯ X ไม่ปฏิบัติตามมาตรการฯ O มีการปฏิบัติตามมาตรการอื่นทดแทนมาตรการที่เสนอไว้ N/A มาตรการที่ยังไม่ถึงเวลาดำเนินการ	ปัญหา อุปสรรคและการแก้ไข	หลักฐานอ้างอิง
	<p>และประชาสัมพันธ์ให้ผู้พักอาศัยใช้น้ำอย่างประหยัดดังนี้</p> <ul style="list-style-type: none"> - จัดให้มีเจ้าหน้าที่ฝ่ายช่าง ประจำสำนักงานนิติบุคคลอาคารชุด เพื่อดูแลรักษาระบบเส้นท่อประปาให้อยู่ในสภาพดี โดยตรวจสอบการรั่วไหลของน้ำ เพื่อลดการสูญเสียอย่างเปล่าประโยชน์ - รณรงค์ให้ผู้พักอาศัยภายในโครงการใช้น้ำอย่างประหยัด - ไม่ปล่อยให้ น้ำไหลตลอดเวลาตอนล้างหน้า แปรงฟัน โกนหนวด และถูสบู่ตอนอาบน้ำเพราะจะสูญเสียน้ำไปโดยเปล่าประโยชน์นาทีละหลายๆ ลิตร - ใช้สบู่เหลวแทนสบู่ก้อนเวลาล้างมือเพราะการใช้สบู่ก้อนล้างมือจะใช้เวลามากกว่าการใช้สบู่เหลวและการใช้สบู่เหลวที่ไม่เข้มข้นจะใช้น้ำน้อยกว่าการล้างมือด้วยสบู่เหลวเข้มข้น 	พนักงานและรณรงค์ผู้พักอาศัยใช้น้ำอย่างประหยัด พร้อมทั้งมีการดูแลทำความสะอาดระบบน้ำใช้ และตรวจสอบระบบปั้มน้ำและเครื่องจักรอุปกรณ์ให้อยู่ในสภาพที่พร้อมใช้งานได้อย่างมีประสิทธิภาพ		<p>รูปที่ 2-12</p> <p>การตรวจสอบระบบน้ำใช้และล้างถังเก็บน้ำสำรอง</p> <p>ภาคผนวก ง-2 บันทึกการตรวจสอบระบบปั้มน้ำและเครื่องจักรอุปกรณ์</p>

ตารางที่ 2-1 สรุปผลการปฏิบัติตามมาตรการป้องกันและแก้ไขผลกระทบสิ่งแวดล้อม โครงการอาคารชุดฮอลล์มาร์ค งามวงศ์วาน (ระยะดำเนินการ)

องค์ประกอบทางสิ่งแวดล้อมและคุณค่าต่าง ๆ	เงื่อนไขตามมาตรการป้องกันและแก้ไขผลกระทบสิ่งแวดล้อม	รายละเอียดการปฏิบัติงาน ✓ ปฏิบัติสอดคล้องตามมาตรการฯ X ไม่ปฏิบัติตามมาตรการฯ O มีการปฏิบัติตามมาตรการอื่นทดแทนมาตรการที่เสนอไว้ N/A มาตรการที่ยังไม่ถึงเวลาดำเนินการ	ปัญหา อุปสรรคและการแก้ไข	หลักฐานอ้างอิง
	<ul style="list-style-type: none"> - ชักผ้าด้วยมือโดยรอน้ำใส่ภาชนะ แค่อุ้ยอย่าเปิดน้ำไหลทิ้งไว้ตลอดเวลา - ชัก เพราะ สิ้น เปลือง กว่า การชักโดยวิธีการชั่งน้ำไว้ในภาชนะ - ล้างพืชผักและผลไม้ในอ่าง หรือภาชนะที่มีการกักเก็บน้ำไว้เพียงพอ เพราะ การล้างด้วยน้ำที่ไหลจากก๊อกน้ำโดยตรง จะใช้น้ำมากกว่าการล้างด้วยน้ำที่บรรจุไว้ในภาชนะ - ตรวจสอบชักโครกว่ามีจุดรั่วซึมหรือไม่ ให้ลองหยดสีผสมอาหารลงในถังพักน้ำแล้วสังเกตดูที่คอห่านหากมีน้ำสีลงมาโดยที่ไม่ได้กดชักโครก ให้รีบจัดการซ่อมได้ทันที - ไม่ทิ้งเศษอาหาร กระดาษ สารเคมีลงชักโครกเพราะจะทำให้สูญเสียจากการชักโครกเพื่อไล่สิ่งของลงท่อ 			

ตารางที่ 2-1 สรุปผลการปฏิบัติตามมาตรการป้องกันและแก้ไขผลกระทบสิ่งแวดล้อม โครงการอาคารชุดฮอลล์มาร์ค งามวงศ์วาน (ระยะดำเนินการ)

องค์ประกอบทางสิ่งแวดล้อมและคุณค่าต่าง ๆ	เงื่อนไขตามมาตรการป้องกันและแก้ไขผลกระทบสิ่งแวดล้อม	รายละเอียดการปฏิบัติงาน ✓ ปฏิบัติสอดคล้องตามมาตรการฯ X ไม่ปฏิบัติตามมาตรการฯ O มีการปฏิบัติตามมาตรการอื่นทดแทนมาตรการที่เสนอไว้ N/A มาตรการที่ยังไม่ถึงเวลาดำเนินการ	ปัญหา อุปสรรคและการแก้ไข	หลักฐานอ้างอิง
	<ul style="list-style-type: none"> - เลือกใช้อุปกรณ์ประหยัดน้ำ เช่น ชักโครกประหยัดน้ำ ฝักบัวประหยัดน้ำ ก๊อกน้ำประหยัดน้ำ หัวฉีดประหยัดน้ำ - ติด Aerator หรืออุปกรณ์เติมอากาศที่หัวก๊อกเพื่อช่วยเพิ่มอากาศให้แก่ น้ำที่ไหลออกจากหัวก๊อกลดปริมาณการไหลของน้ำ ช่วยประหยัดน้ำ - อย่าทิ้งน้ำดื่มที่เหลือในแก้วโดยไม่เกิดประโยชน์อันใด ใช้รดน้ำต้นไม้ ใช้ชำระพื้นผิว ใช้ชำระความสะอาดสิ่งต่างๆ - ล้างจานในภาชนะที่ ชั่งน้ำไว้ จะประหยัดน้ำได้มากกว่าการล้างจานด้วยวิธีที่ปล่อยให้น้ำไหลจากก๊อกน้ำตลอดเวลา 			
	4. จัดให้มีเจ้าหน้าที่ ตรวจสอบระบบจ่ายน้ำและเส้นท่อประปาให้อยู่ในสภาพที่ดีอยู่เสมอ	✓ จากการสัมภาษณ์เจ้าหน้าที่และจากการทวนสอบบันทึก พบว่า โครงการมีการดูแลทำความสะอาดระบบน้ำใช้ และตรวจสอบระบบปั้มน้ำและ		รูปที่ 2-12 การตรวจสอบระบบน้ำใช้และล้างถังเก็บน้ำสำรอง

ตารางที่ 2-1 สรุปผลการปฏิบัติตามมาตรการป้องกันและแก้ไขผลกระทบสิ่งแวดล้อม โครงการอาคารชุดฮอลล์มาร์ค งามวงศ์วาน (ระยะดำเนินการ)

องค์ประกอบทางสิ่งแวดล้อมและคุณค่าต่าง ๆ	เงื่อนไขตามมาตรการป้องกันและแก้ไขผลกระทบสิ่งแวดล้อม	รายละเอียดการปฏิบัติงาน ✓ ปฏิบัติสอดคล้องตามมาตรการฯ X ไม่ปฏิบัติตามมาตรการฯ O มีการปฏิบัติตามมาตรการอื่นทดแทนมาตรการที่เสนอไว้ N/A มาตรการที่ยังไม่ถึงเวลาดำเนินการ	ปัญหา อุปสรรคและการแก้ไข	หลักฐานอ้างอิง
		เครื่องจักรอุปกรณ์ให้อยู่ในสภาพที่พร้อมใช้งานได้อย่างมีประสิทธิภาพ		ภาคผนวก ง-2 บันทึกการตรวจสอบระบบปั๊มน้ำและเครื่องจักรอุปกรณ์
	5. โครงการต้องล้างทำความสะอาดถังเก็บน้ำสำรอง อย่างน้อยทุก 6 เดือน โดยปิดล้างทำความสะอาดครั้งละถึงสลับกัน	✓ จากการสัมภาษณ์เจ้าหน้าที่และทวนสอบหลักฐานรูปถ่าย พบว่า โครงการมีการการดูแลทำความสะอาดถังเก็บน้ำสำรองน้ำใช้		รูปที่ 2-12 การตรวจสอบระบบน้ำใช้และล้างถังเก็บน้ำสำรอง
3.2 การบำบัดน้ำเสีย	1. จัดให้มีระบบบำบัดน้ำเสียชนิดเติมอากาศแบบตะกอนเร่งสมบูรณ์ (Completely Mixed Activated Sludge) รายละเอียดมีดังนี้ - อาคาร A สามารถรองรับน้ำเสียได้ 70.66 ลูกบาศก์เมตรต่อวัน จำนวน 2 ชุดรวมรองรับน้ำเสียได้ 141.32 ลูกบาศก์เมตรต่อวัน - อาคาร B สามารถรองรับน้ำเสียได้ 52.18 ลูกบาศก์เมตรต่อวัน จำนวน 2 ชุดรวม	✓ จากการลงสำรวจพื้นที่วันที่ 19 มิถุนายน พ.ศ. 2566 พบว่า โครงการจัดให้มีระบบบำบัดน้ำเสียชนิดเติมอากาศแบบตะกอนเร่งสมบูรณ์ (Completely Mixed Activated Sludge) ทั้ง 4 อาคาร โดยผลการติดตามตรวจสอบคุณภาพน้ำทั้งบริเวณจุดระบายน้ำออกจากระบบบำบัดน้ำเสียและผลการติดตามตรวจสอบคุณภาพน้ำทั้งบริเวณบ่อพักน้ำทิ้งสุดท้ายก่อนระบายออกสู่ ท่อระบายน้ำสาธารณะ ได้แสดงรายละเอียดไว้ในบทที่ 3		รูปที่ 2-8 ระบบบำบัดน้ำเสียของโครงการ ภาคผนวก จ ใบรายงานการตรวจวิเคราะห์คุณภาพน้ำ

ตารางที่ 2-1 สรุปผลการปฏิบัติตามมาตรการป้องกันและแก้ไขผลกระทบสิ่งแวดล้อม โครงการอาคารชุดฮอลล์มาร์ค งามวงศ์วาน (ระยะดำเนินการ)

องค์ประกอบทางสิ่งแวดล้อมและคุณค่าต่าง ๆ	เงื่อนไขตามมาตรการป้องกันและแก้ไขผลกระทบสิ่งแวดล้อม	รายละเอียดการปฏิบัติงาน ✓ ปฏิบัติสอดคล้องตามมาตรการฯ X ไม่ปฏิบัติตามมาตรการฯ O มีการปฏิบัติตามมาตรการอื่นทดแทนมาตรการที่เสนอไว้ N/A มาตรการที่ยังไม่ถึงเวลาดำเนินการ	ปัญหา อุปสรรคและการแก้ไข	หลักฐานอ้างอิง
	<p>รองรับน้ำเสียได้ 104.36 ลูกบาศก์เมตรต่อวัน</p> <ul style="list-style-type: none"> - อาคาร C สามารถรองรับน้ำเสียได้ 89.41 ลูกบาศก์เมตรต่อวัน จำนวน 1 ชุด - อาคาร D สามารถรองรับน้ำเสียได้ 52.18 ลูกบาศก์เมตรต่อวัน จำนวน 2 ชุด รวมรองรับน้ำเสียได้ 104.36 ลูกบาศก์เมตรต่อวัน <p>ระบบบำบัดน้ำเสียมีประสิทธิภาพในการบำบัดน้ำเสียร้อยละ 92 ค่า BOD ของน้ำเสียก่อนเข้าระบบบำบัดเท่ากับ 250 มก./ล. และค่า BOD ที่ออกจากระบบบำบัดน้ำเสียไม่เกิน 20 มก./ล. ซึ่งมีคุณภาพตามมาตรฐานน้ำทิ้งจากอาคารประเภท ข ที่กำหนดให้ค่า BOD ในน้ำทิ้งไม่เกิน 30 มก./ล.</p>			

ตารางที่ 2-1 สรุปผลการปฏิบัติตามมาตรการป้องกันและแก้ไขผลกระทบสิ่งแวดล้อม โครงการอาคารชุดฮอลล์มาร์ค งามวงศ์วาน (ระยะดำเนินการ)

องค์ประกอบทางสิ่งแวดล้อมและคุณค่าต่าง ๆ	เงื่อนไขตามมาตรการป้องกันและแก้ไขผลกระทบสิ่งแวดล้อม	รายละเอียดการปฏิบัติงาน ✓ ปฏิบัติสอดคล้องตามมาตรการฯ X ไม่ปฏิบัติตามมาตรการฯ O มีการปฏิบัติตามมาตรการอื่นทดแทนมาตรการที่เสนอไว้ N/A มาตรการที่ยังไม่ถึงเวลาดำเนินการ	ปัญหา อุปสรรคและการแก้ไข	หลักฐานอ้างอิง
	2. จัดให้มีเจ้าหน้าที่ที่มีความรู้ความชำนาญด้านการบำบัดน้ำเสียดูแล รักษาและควบคุมระบบน้ำเสียให้ทำงานได้อย่างมีประสิทธิภาพ	✓ จากการสัมภาษณ์เจ้าหน้าที่และจากการทวนสอบบันทึก พบว่า โครงการจัดให้มีเจ้าหน้าที่ที่มีความรู้ความชำนาญในการควบคุมและดูแลระบบ โดยมีการตรวจสอบประสิทธิภาพการทำงานของระบบบำบัดน้ำเสียเป็นประจำ		ภาคผนวก ง-1 บันทึกการเช็คระบบบำบัดน้ำเสีย รูปที่ 2-9 การดูแลตรวจสอบระบบบำบัดน้ำเสีย
	3. โครงการจัดให้มีถังเก็บก๊าซมีเทนความจุ 2 ลูกบาศก์เมตร ในอาคาร A, B และ D ส่วนอาคาร C จัดให้มีถังเก็บก๊าซมีเทนความจุ 3 ลูกบาศก์เมตร โดยกำจัดก๊าซมีเทน (CH ₄) ด้วยวิธีการใช้แบคทีเรียที่อยู่ในดินธรรมชาติ โดยการเปลี่ยนก๊าซมีเทนผ่านกระบวนการเมตาบอลิซึมของเซลล์เป็นก๊าซคาร์บอนไดออกไซด์ ซึ่งสามารถช่วยลดภาวะโลกร้อนได้	× จากการลงสำรวจพื้นที่วันที่ 19 มิถุนายน พ.ศ. 2566 และจากการสัมภาษณ์เจ้าหน้าที่ พบว่า โครงการไม่ได้จัดให้มีถังเก็บก๊าซมีเทน สำหรับกักเก็บก๊าซมีเทนจากบ่อเกรอะในระบบบำบัดน้ำเสียโครงการ	ทางโครงการควรจัดให้มีถังเก็บก๊าซมีเทนและบ่อดินสำหรับกำจัดก๊าซมีเทน จากบ่อเกรอะ	-

ตารางที่ 2-1 สรุปผลการปฏิบัติตามมาตรการป้องกันและแก้ไขผลกระทบสิ่งแวดล้อม โครงการอาคารชุดฮอลล์มาร์ค งามวงศ์วาน (ระยะดำเนินการ)

องค์ประกอบทาง สิ่งแวดล้อมและ คุณค่าต่าง ๆ	เงื่อนไขตามมาตรการป้องกัน และแก้ไขผลกระทบสิ่งแวดล้อม	รายละเอียดการปฏิบัติงาน ✓ ปฏิบัติสอดคล้องตามมาตรการฯ X ไม่ปฏิบัติตามมาตรการฯ O มีการปฏิบัติตามมาตรการอื่นทดแทนมาตรการที่เสนอไว้ N/A มาตรการที่ยังไม่ถึงเวลาดำเนินการ	ปัญหา อุปสรรค และการแก้ไข	หลักฐานอ้างอิง
	4. ประสานงานให้เทศบาลนครนนทบุรีเข้ามาสูบกากตะกอนออกจากระบบบำบัดน้ำเสียเป็นประจำทุก 2 เดือน หรือตามความเหมาะสม เพื่อเป็นการรักษาประสิทธิภาพการทำงานของระบบบำบัดน้ำเสียของโครงการ	✓ จากการสัมภาษณ์เจ้าหน้าที่และทวนสอบภาพ พบว่าโครงการประสานให้รถสูบล้างสิ่งปฏิกูลของเทศบาลนครนนทบุรีมาสูบล้างตะกอนส่วนเกินไปกำจัดเป็นประจำทุกเดือนในเดือนมิถุนายน พ.ศ. 2566 โครงการได้ดำเนินการสูบล้างกากตะกอน และสิ่งปฏิกูลเป็นที่เรียบร้อยแล้ว		รูปที่ 2-9 การดูแลตรวจสอบระบบบำบัดน้ำเสีย
	5. จัดให้มีการติดตามตรวจสอบประสิทธิภาพของระบบบำบัดน้ำเสียของโครงการ โดยปฏิบัติตามมาตรการติดตามตรวจสอบผลกระทบสิ่งแวดล้อมของโครงการอย่างเคร่งครัด	✓ โครงการจัดให้มีเจ้าหน้าที่ที่มีความรู้ ความชำนาญในการควบคุมและดูแลระบบ โดยมีการตรวจสอบประสิทธิภาพการทำงานของระบบบำบัดน้ำเสียเป็นประจำ ในกรณีที่ระบบบำบัดน้ำเสียขัดข้อง/เกิดความเสียหายช่างอาคารจะเร่งดำเนินการแก้ไขในทันที		รูปที่ 2-9 การดูแลตรวจสอบระบบบำบัดน้ำเสีย ภาคผนวก ง-1 บันทึกการตรวจสอบระบบบำบัดน้ำเสีย
	6. ในกรณีที่ระบบบำบัดน้ำเสียขัดข้อง/เกิดความเสียหายให้รีบดำเนินการแก้ไขโดยด่วน	✓ จากการทวนสอบบันทึก และจากการสัมภาษณ์เจ้าหน้าที่ พบว่าโครงการจัดให้มีเจ้าหน้าที่ที่ควบคุมและดูแลระบบ โดยมีการตรวจสอบประสิทธิภาพการทำงานของระบบบำบัดน้ำเสียเป็นประจำ ในกรณีที่		รูปที่ 2-9 การดูแลตรวจสอบระบบบำบัดน้ำเสีย

ตารางที่ 2-1 สรุปผลการปฏิบัติตามมาตรการป้องกันและแก้ไขผลกระทบสิ่งแวดล้อม โครงการอาคารชุดฮอลล์มาร์ค งามวงศ์วาน (ระยะดำเนินการ)

องค์ประกอบทาง สิ่งแวดล้อมและ คุณค่าต่าง ๆ	เงื่อนไขตามมาตรการป้องกัน และแก้ไขผลกระทบสิ่งแวดล้อม	รายละเอียดการปฏิบัติงาน ✓ ปฏิบัติสอดคล้องตามมาตรการฯ X ไม่ปฏิบัติตามมาตรการฯ O มีการปฏิบัติตามมาตรการอื่นทดแทนมาตรการที่เสนอไว้ N/A มาตรการที่ยังไม่ถึงเวลาดำเนินการ	ปัญหา อุปสรรค และการแก้ไข	หลักฐานอ้างอิง
		ระบบบำบัดน้ำเสียขัดข้อง/เกิดความเสียหายช่วง อาคารจะเร่งดำเนินการแก้ไขในทันที		ภาคผนวก ง-1 บันทึกการ ตรวจสอบระบบ บำบัดน้ำเสีย
	7. จัดให้มีระบบมิเตอร์ไฟฟ้าสำหรับระบบ บำบัดน้ำเสียของโครงการโดยเฉพาะ แยก จากระบบไฟฟ้าอื่นๆ	✓ จากการสัมภาษณ์เจ้าหน้าที่ พบว่า โครงการมีมิเตอร์ ไฟฟ้าสำหรับควบคุมระบบบำบัดน้ำเสียของโครงการ โดยเฉพาะ ซึ่งได้แยกออกมาจากระบบไฟฟ้าอื่นๆ เพื่อให้ระบบบำบัดน้ำเสียสามารถใช้งานได้อย่าง ต่อเนื่องและมีประสิทธิภาพ		
	8. นำน้ำทิ้งที่ผ่านการบำบัดแล้วไป รดต้นไม้ในพื้นที่โครงการ โดยการติดตั้ง ระบบท่อรดน้ำต้นไม้แบบซึมดิน ซึ่งฝังไว้บริเวณพื้นที่สีเขียวและน้ำทิ้งส่วน ที่เหลือระบายออกสู่ท่อระบายน้ำ สาธารณะริมถนนดงมณีต่อไป	X จากการสัมภาษณ์เจ้าหน้าที่ พบว่า โครงการไม่มีการนำ น้ำทิ้งกลับมาใช้ในการรดน้ำต้นไม้	เนื่องจากพบว่าน้ำทิ้งที่ ผ่านการบำบัด ยังคงมี กลิ่นและความตื้อการใช้ น้ำในการรดน้ำต้นไม้ ปริมาณน้อย โครงการจึง ไม่ได้นำมาใช้โปรดน้ ต้นไม้ เพื่อป้องกันกลิ่น รบกวนผู้พักอาศัย	-

ตารางที่ 2-1 สรุปผลการปฏิบัติตามมาตรการป้องกันและแก้ไขผลกระทบสิ่งแวดล้อม โครงการอาคารชุดฮอลล์มาร์ค งามวงศ์วาน (ระยะดำเนินการ)

องค์ประกอบทางสิ่งแวดล้อมและคุณค่าต่าง ๆ	เงื่อนไขตามมาตรการป้องกันและแก้ไขผลกระทบสิ่งแวดล้อม	รายละเอียดการปฏิบัติงาน ✓ ปฏิบัติสอดคล้องตามมาตรการฯ X ไม่ปฏิบัติตามมาตรการฯ O มีการปฏิบัติตามมาตรการอื่นทดแทนมาตรการที่เสนอไว้ N/A มาตรการที่ยังไม่ถึงเวลาดำเนินการ	ปัญหา อุปสรรคและการแก้ไข	หลักฐานอ้างอิง
	9. การบำบัดก๊าซมีเทนด้วยดิน มีมาตรการป้องกันและแก้ไขผลกระทบดังนี้ 1) กำชับให้เจ้าหน้าที่ฝ่ายช่างทำการเผาก๊าซมีเทนอย่างระมัดระวังเป็นพิเศษ 2) ติดป้ายห้ามบุคคลภายนอกเข้าไปบริเวณถึงเก็บก๊าซมีเทนโดยเฉพาะเจ้าหน้าที่เข้าได้เท่านั้น 3) ห้ามนำวัสดุหรือสารเคมีต่างๆ ที่ไวต่อการลุกไหม้เข้าไปบริเวณใกล้กับถังเก็บก๊าซมีเทน 4) ตรวจสอบถังดับเพลิงเคมี ให้สามารถใช้งานได้อยู่เสมอหากพบว่าการเสียหายหรือใช้การไม่ได้ให้รีบดำเนินการแก้ไขทันที 5) ติดป้ายแนะนำการใช้อุปกรณ์ แต่ละตัวไว้บริเวณที่อุปกรณ์ติดตั้งอยู่ เพื่อให้ผู้ที่อยู่ใกล้ที่เกิดเหตุสามารถใช้ได้ทันที	X จากการลงสำรวจพื้นที่วันที่ 19 มิถุนายน พ.ศ. 2566 พบว่า โครงการไม่ได้จัดให้มีถังเก็บก๊าซมีเทนสำหรับกักเก็บก๊าซมีเทนจากบ่อเกรอะในระบบบำบัดน้ำเสียโครงการ	ทางโครงการควรจัดให้มีถังเก็บก๊าซมีเทนและบ่อดินสำหรับกำจัดก๊าซมีเทน จากบ่อเกรอะ	-

ตารางที่ 2-1 สรุปผลการปฏิบัติตามมาตรการป้องกันและแก้ไขผลกระทบสิ่งแวดล้อม โครงการอาคารชุดฮอล์มาร์ค งามวงศ์วาน (ระยะดำเนินการ)

องค์ประกอบทางสิ่งแวดล้อมและคุณค่าต่าง ๆ	เงื่อนไขตามมาตรการป้องกันและแก้ไขผลกระทบสิ่งแวดล้อม	รายละเอียดการปฏิบัติงาน ✓ ปฏิบัติสอดคล้องตามมาตรการฯ X ไม่ปฏิบัติตามมาตรการฯ O มีการปฏิบัติตามมาตรการอื่นทดแทนมาตรการที่เสนอไว้ N/A มาตรการที่ยังไม่ถึงเวลาดำเนินการ	ปัญหา อุปสรรคและการแก้ไข	หลักฐานอ้างอิง
	6) จัดให้มีเจ้าหน้าที่ฝ่ายช่างดูแลตรวจสอบระบบวาล์วเปิดปิดต่างๆ ของถังเก็บก๊าซมีเทนเป็นประจำทุกสัปดาห์			
3.3 การระบายน้ำ	1. พื้นที่ระบายน้ำของโครงการ หลังการพัฒนาโครงการควบคุมอัตราการระบายน้ำไม่เกินอัตราการระบายน้ำสูงสุดก่อนการพัฒนาโครงการ	✓	จากการสัมภาษณ์เจ้าหน้าที่ พบว่า โครงการมีพื้นที่ระบายน้ำของโครงการโดยแยกเป็นระบบรวบรวมน้ำฝนและน้ำเสีย โดยมีบ่อพักน้ำบริเวณด้านหน้าโครงการ เพื่อรวบรวมน้ำก่อนปล่อยออกสู่สาธารณะ	รูปที่ 2-26 ระบบระบายน้ำของโครงการ
	2. โครงการจัดให้มีระบบระบายน้ำแบบแยก ประกอบด้วย ท่อระบายน้ำทิ้งจากระบบบำบัดน้ำเสียขนาดเส้นผ่านศูนย์กลาง 10 นิ้ว ทำหน้าที่รับน้ำทิ้งจากระบบบำบัดน้ำเสีย ส่วนท่อระบายน้ำฝน มีขนาดเส้นผ่านศูนย์กลาง 16 นิ้ว (400 มิลลิเมตร) ทำหน้าที่รับ	✓	จากการลงสำรวจพื้นที่วันที่ 19 มิถุนายน พ.ศ.2566 จากการสัมภาษณ์เจ้าหน้าที่ พบว่า โครงการมีพื้นที่ระบายน้ำของโครงการโดยแยกเป็นระบบรวบรวมน้ำฝนและน้ำเสีย โดยมีบ่อพักน้ำบริเวณด้านหน้าโครงการ เพื่อรวบรวมน้ำก่อนปล่อยออกสู่สาธารณะ	รูปที่ 2-26 ระบบระบายน้ำของโครงการ

ตารางที่ 2-1 สรุปผลการปฏิบัติตามมาตรการป้องกันและแก้ไขผลกระทบสิ่งแวดล้อม โครงการอาคารชุดฮอลล์มาร์ค งามวงศ์วาน (ระยะดำเนินการ)

องค์ประกอบทางสิ่งแวดล้อมและคุณค่าต่าง ๆ	เงื่อนไขตามมาตรการป้องกันและแก้ไขผลกระทบสิ่งแวดล้อม	รายละเอียดการปฏิบัติงาน ✓ ปฏิบัติสอดคล้องตามมาตรการฯ X ไม่ปฏิบัติตามมาตรการฯ O มีการปฏิบัติตามมาตรการอื่นทดแทนมาตรการที่เสนอไว้ N/A มาตรการที่ยังไม่ถึงเวลาดำเนินการ	ปัญหา อุปสรรคและการแก้ไข	หลักฐานอ้างอิง
	น้ำฝนจากตัวอาคารและภายนอกอาคารให้ไหลไปยังบ่อหน่วงน้ำของอาคาร ความลาดเอียง 1 : 500 โดยมีบ่อพักการระบายตลอดแนวท่อระบายน้ำ จากนั้นจะระบายน้ำจากบ่อหน่วงน้ำออกนอกโครงการในอัตราที่ไม่เกินค่าการระบายน้ำก่อนการพัฒนาโครงการ โดยมีบ่อพักน้ำ (Manhole) เป็นระยะซึ่งจะมีฝาปิดด้านบนมีช่องตะแกรงเหล็ก สำหรับตรวจสอบการไหลของน้ำฝนที่ตกภายในพื้นที่โครงการจะไหลตามท่อระบายน้ำฝนด้วยแรงโน้มถ่วง บ่อตรวจการระบายน้ำที่ติดตั้งตะแกรงอยู่ภายในเพื่อดักเศษขยะที่ไหลมา กับ น้ำ ฝน ลง บ่อหน่วงน้ำ			
	3. ติดตั้งตะแกรงดักขยะที่บ่อพักสุดท้ายก่อนระบายน้ำลงสู่ท่อระบายน้ำสาธารณะริมถนนดวงมณี	✓ จากการลงสำรวจพื้นที่วันที่ 19 มิถุนายน พ.ศ. 2566 พบว่า โครงการมีการติดตั้งตะแกรงดักขยะที่บ่อพัก		รูปที่ 2-26 ระบบระบายน้ำของโครงการ

ตารางที่ 2-1 สรุปผลการปฏิบัติตามมาตรการป้องกันและแก้ไขผลกระทบสิ่งแวดล้อม โครงการอาคารชุดฮอลล์มาร์ค งามวงศ์วาน (ระยะดำเนินการ)

องค์ประกอบทาง สิ่งแวดล้อมและ คุณค่าต่าง ๆ	เงื่อนไขตามมาตรการป้องกัน และแก้ไขผลกระทบสิ่งแวดล้อม	รายละเอียดการปฏิบัติงาน ✓ ปฏิบัติสอดคล้องตามมาตรการฯ X ไม่ปฏิบัติตามมาตรการฯ O มีการปฏิบัติตามมาตรการอื่นทดแทนมาตรการที่เสนอไว้ N/A มาตรการที่ยังไม่ถึงเวลาดำเนินการ	ปัญหา อุปสรรค และการแก้ไข	หลักฐานอ้างอิง
		สุดท้ายก่อนระบายน้ำลงสู่ท่อระบายน้ำสาธารณะริมถนนซอยดวงมณี		
	4. ขุดลอกบ่อพักน้ำและท่อระบายน้ำภายในโครงการเป็นประจำทุกปี เพื่อให้ท่อระบายน้ำภายในโครงการสามารถรองรับปริมาณน้ำหลากได้อย่างมีประสิทธิภาพ	✓ จากการสัมภาษณ์เจ้าหน้าที่ และทวนสอบหลักฐานรูปถ่าย พบว่าทางโครงการได้มีการดำเนินการ โดยได้ดำเนินการขุดลอกบ่อพักน้ำและท่อระบายน้ำเพื่อป้องกันการอุดตันของระบบระบายน้ำภายในพื้นที่โครงการในช่วง ม.ค.-มิ.ย. พ.ศ. 2566 เป็นที่เรียบร้อยแล้ว		รูปที่ 2-26 ระบบระบายน้ำของโครงการ
3.4 การจัดการ มูลฝอย	1. จัดให้มีห้องพักมูลฝอยในแต่ละชั้น โดยจัดให้มีพนักงานทำความสะอาด จัดเก็บและคัดแยกเพื่อนำมูลฝอยไปรวมไว้ห้องพักมูลฝอยรวมของโครงการ เพื่อให้รถจัดเก็บมูลฝอยของเทศบาลนครนนทบุรีเข้ามาจัดเก็บ	✓ จากการลงสำรวจพื้นที่วันที่ 19 มิถุนายน พ.ศ. 2566 พบว่า โครงการมีห้องพักมูลฝอยประจำชั้นในแต่ละชั้น โดยแยกห้องพักขยะออกเป็นแต่ละประเภท และจัดให้มีพนักงานทำความสะอาด จัดเก็บและคัดแยกเพื่อนำมูลฝอยไปยังอาคารพักมูลฝอยรวมของโครงการ และประสานให้รถของเทศบาลนครนนทบุรีเข้ามาจัดเก็บไปกำจัดอย่างถูกวิธีต่อไป		รูปที่ 2-15 ห้องขยะมูลฝอยแต่ละชั้น รูปที่ 2-14 การคัดแยกรวบรวม เก็บขนขยะมายังห้องพักมูลฝอยรวม
	2. จัดให้มีถังรองรับมูลฝอยอันตรายขนาด 200 ลิตร จำนวน 2 ถังไว้บริเวณห้องพัก	X จากการลงสำรวจพื้นที่วันที่ 19 มิถุนายน พ.ศ. 2566 พบว่า โครงการไม่ได้จัดวางถังรองรับมูลฝอยขยะอันตรายภายในอาคารพักมูลฝอยรวม	โครงการจัดให้มีถังขยะอันตรายภายในห้องพักขยะประจำชั้น โดย	รูปที่ 2-14 การคัดแยกรวบรวม เก็บขนขยะมายังห้องพักมูลฝอยรวม

ตารางที่ 2-1 สรุปผลการปฏิบัติตามมาตรการป้องกันและแก้ไขผลกระทบสิ่งแวดล้อม โครงการอาคารชุดฮอลล์มาร์ค งามวงศ์วาน (ระยะดำเนินการ)

องค์ประกอบทางสิ่งแวดล้อมและคุณค่าต่าง ๆ	เงื่อนไขตามมาตรการป้องกันและแก้ไขผลกระทบสิ่งแวดล้อม	รายละเอียดการปฏิบัติงาน ✓ ปฏิบัติสอดคล้องตามมาตรการฯ X ไม่ปฏิบัติตามมาตรการฯ O มีการปฏิบัติตามมาตรการอื่นทดแทนมาตรการที่เสนอไว้ N/A มาตรการที่ยังไม่ถึงเวลาดำเนินการ	ปัญหา อุปสรรคและการแก้ไข	หลักฐานอ้างอิง
	มูลฝอยรวม พร้อมทั้งติดป้าย “ถังรองรับมูลฝอยอันตราย” ให้เห็นชัดเจน		พนักงานจะรวบรวมถุงรอนับขยะอันตรายที่มัดปากถุงมัดชิดมาพักรวมกันในอาคารพักมูลฝอยรวม	
	3. การรวบรวมมูลฝอยจากห้องพักมูลฝอยในแต่ละชั้นไปยังห้องพักมูลฝอยรวมจะต้องปิดปากถุงให้แน่นเพื่อป้องกันการร่วลงหล่นและสะดวกในการขนย้าย	✓	จากการลงสำรวจพื้นที่วันที่ 19 มิถุนายน พ.ศ. 2566 พบว่า โครงการจัดให้มีพนักงานทำความสะอาด มีการมัดปากถุงมูลฝอยอย่างมิดชิดจากห้องพักขยะมูลฝอยประจำชั้นก่อนขนย้าย ไปยังอาคารห้องพักมูลฝอยรวมของโครงการ	รูปที่ 2-14 การคัดแยกรวบรวม เก็บขนขยะมายังห้องพักมูลฝอยรวม
	4. ห้องพักมูลฝอยรวมแบ่งเป็นห้องพักมูลฝอยเปียก และห้องพักมูลฝอยแห้ง โดยจัดให้มีถังรองรับมูลฝอยอันตรายไว้ภายในห้องพักมูลฝอยแห้ง ซึ่งสามารถรองรับมูลฝอยที่เกิดขึ้นจากอาคารได้ไม่น้อยกว่า 3 วัน	✓	จากการลงสำรวจพื้นที่วันที่ 19 มิถุนายน พ.ศ. 2566 พบว่า โครงการจัดให้มีห้องพักมูลฝอยรวมแบ่งเป็นห้องพักมูลฝอยเปียก และห้องพักมูลฝอยแห้ง	รูปที่ 2-15 ห้องพักขยะมูลฝอยรวม

ตารางที่ 2-1 สรุปผลการปฏิบัติตามมาตรการป้องกันและแก้ไขผลกระทบสิ่งแวดล้อม โครงการอาคารชุดฮอลล์มาร์ค งามวงศ์วาน (ระยะดำเนินการ)

องค์ประกอบทาง สิ่งแวดล้อมและ คุณค่าต่าง ๆ	เงื่อนไขตามมาตรการป้องกัน และแก้ไขผลกระทบสิ่งแวดล้อม	รายละเอียดการปฏิบัติงาน ✓ ปฏิบัติสอดคล้องตามมาตรการฯ X ไม่ปฏิบัติตามมาตรการฯ O มีการปฏิบัติตามมาตรการอื่นทดแทนมาตรการที่เสนอไว้ N/A มาตรการที่ยังไม่ถึงเวลาดำเนินการ	ปัญหา อุปสรรค และการแก้ไข	หลักฐานอ้างอิง
			เพียงพอกับปริมาณมูล ฝอยที่เกิดขึ้น	
	5. ความสะอาดบริเวณห้องพักมูลฝอยในแต่ละ ชั้นและห้องพักมูลฝอยรวมสัปดาห์ละ 1 ครั้งเป็นอย่างน้อย	✓ จากการสัมภาษณ์เจ้าหน้าที่ โครงการจัดให้มีการทำ ความสะอาดภาชนะรองรับมูลฝอย ห้องพักมูลฝอย ในแต่ละชั้นและห้องพักมูลฝอยรวมเป็นประจำอย่าง สม่ำเสมอ		รูปที่ 2-17 การทำความสะอาด ภาชนะรองรับมูล ฝอย และห้องพักมูลฝอย
	6. จัดให้มีที่ จอดรถเก็บขยะมูลฝอย ซึ่งตั้งอยู่ใกล้ห้องพักมูลฝอยรวมของ โครงการเพื่อความสะดวกต่อการขนย้าย	✓ จากการลงสำรวจพื้นที่วันที่ 19 มิถุนายน พ.ศ. 2566 พบว่า โครงการจัดให้มีพื้นที่จอดรถเก็บขนมูลฝอย บริเวณด้านหน้าห้องพักมูลฝอย เพื่อความสะดวกต่อ การขนย้ายของรถเก็บขน		รูปที่ 2-18 พื้นที่จอดรถ เก็บขนมูลฝอย
	7. การรวบรวมและขนย้ายมูลฝอยให้ ดำเนินการในช่วงเวลา 13.00-14.00 น. ซึ่งเป็นช่วงเวลาที่รบกวนผู้พักอาศัยน้อย ที่สุด และเมื่อขนย้ายมูลฝอยมายังห้องพัก มูลฝอยรวมแล้ว ให้ดำเนินการดังนี้ – มูลฝอยเปียก ให้พนักงานนำมูลฝอยเปียก มารวมไว้ที่ห้องพักมูลฝอยเปียกมัดปากถุง ดำให้แน่น ติดป้ายบอกประเภทมูลฝอย	✓ จากการสัมภาษณ์เจ้าหน้าที่ พบว่า เจ้าหน้าที่ของ โครงการจะทำการเก็บรวบรวมและขนย้ายมูลฝอย เวลา 13.00-14.00 น.		

ตารางที่ 2-1 สรุปผลการปฏิบัติตามมาตรการป้องกันและแก้ไขผลกระทบสิ่งแวดล้อม โครงการอาคารชุดฮอลล์มาร์ค งามวงศ์วาน (ระยะดำเนินการ)

องค์ประกอบทางสิ่งแวดล้อมและคุณค่าต่าง ๆ	เงื่อนไขตามมาตรการป้องกันและแก้ไขผลกระทบสิ่งแวดล้อม	รายละเอียดการปฏิบัติงาน ✓ ปฏิบัติสอดคล้องตามมาตรการฯ X ไม่ปฏิบัติตามมาตรการฯ O มีการปฏิบัติตามมาตรการอื่นทดแทนมาตรการที่เสนอไว้ N/A มาตรการที่ยังไม่ถึงเวลาดำเนินการ	ปัญหา อุปสรรคและการแก้ไข	หลักฐานอ้างอิง
	<p>เพื่อให้รถเก็บขนมูลฝอยของเทศบาลนครนนทบุรีมารับไปกำจัดต่อไป</p> <ul style="list-style-type: none"> - มูลฝอยทั่วไป (มูลฝอยที่ไม่สามารถนำกลับมาใช้ได้อีก) เช่น เศษกระดาษ เศษผง รวบรวมใส่ถุงมัดปากถุงให้แน่นติดป้ายบอกประเภทมูลฝอยทั่วไป เพื่อให้รถเก็บขนมูลฝอยของเทศบาลนครนนทบุรีมารับไปกำจัดต่อไป - มูลฝอยที่สามารถนำกลับมาใช้ประโยชน์ได้ (มูลฝอยรีไซเคิล) เช่น แก้วกระดาษ พลาสติก และโลหะต่างๆ จัดให้มีพนักงานคัดแยกใส่ถุงใส่สำหรับขยะรีไซเคิล มัดปากถุงดำให้แน่นวางไว้ในห้องพักมูลฝอยรีไซเคิล เพื่อให้ร้านรับซื้อของเก่ามาเก็บขนต่อไป - มูลฝอยอันตราย (Hazardous Waste) ที่จะเกิดขึ้น อาทิ เช่น หลอดไฟ ถ่านไฟฉาย แบตเตอรี่ ขวดยา กระป๋องยาฆ่าแมลง ยา 			

ตารางที่ 2-1 สรุปผลการปฏิบัติตามมาตรการป้องกันและแก้ไขผลกระทบสิ่งแวดล้อม โครงการอาคารชุดฮอลล์มาร์ค งามวงศ์วาน (ระยะดำเนินการ)

องค์ประกอบทางสิ่งแวดล้อมและคุณค่าต่าง ๆ	เงื่อนไขตามมาตรการป้องกันและแก้ไขผลกระทบสิ่งแวดล้อม	รายละเอียดการปฏิบัติงาน ✓ ปฏิบัติสอดคล้องตามมาตรการฯ X ไม่ปฏิบัติตามมาตรการฯ O มีการปฏิบัติตามมาตรการอื่นทดแทนมาตรการที่เสนอไว้ N/A มาตรการที่ยังไม่ถึงเวลาดำเนินการ	ปัญหา อุปสรรคและการแก้ไข	หลักฐานอ้างอิง
	เสื่อมคุณภาพ บรรจุภัณฑ์สารเคมีต่าง ๆ ขนาด 200 ลิตร ตั้งไว้ในส่วนพักมูลฝอยอันตราย ซึ่งจะมีตัวอักษรพิมพ์อยู่ข้างถังว่า “ถังมูลฝอยอันตราย” โดยภายในถังจะรองด้วยถุงพลาสติกสีส้มซึ่งเป็นถุงสำหรับใส่มูลฝอยอันตรายและมีตัวอักษรพิมพ์อยู่ข้างถังว่า “มูลฝอยอันตราย” เพื่อให้เทศบาลนครนนทบุรีมารับไปกำจัดพร้อมกับมูลฝอยทั่วไป			
	8. ห้องพักมูลฝอยต้องมีประตูปิดมิดชิดเพื่อป้องกันการเกิดกลิ่นรบกวนและป้องกันการเพาะพันธุ์ของสัตว์พาหะนำโรคโดยประตูจะทำการเปิดได้เฉพาะช่วงที่มีการเก็บขนมูลฝอยรวมเท่านั้น และจัดให้มีท่อรวบรวมน้ำจากการล้างห้องพักมูลฝอยเข้าสู่ระบบบำบัดน้ำเสียของอาคาร	✓ จากการลงสำรวจพื้นที่วันที่ 19 มิถุนายน พ.ศ. 2566 พบว่า ห้องพักมูลฝอยมีประตูปิดมิดชิด และจากการสัมภาษณ์เจ้าหน้าที่ พบว่า โครงการกำชับให้พนักงานทำความสะอาดห้องพักมูลฝอยทุกครั้งหลังจากนำขยะไปรวบรวมไว้ห้องพักมูลฝอยแล้ว ให้ทำการปิดประตูห้องให้มิดชิด เพื่อป้องกันพาหะนำโรคและกลิ่นรบกวนผู้พักอาศัยที่อยู่ใกล้เคียง สำหรับน้ำล้างทำความสะอาดจะไหลเข้าสู่ท่อระบายน้ำไปยังระบบบำบัดน้ำเสียต่อไป		รูปที่ 2-15 ห้องพักขยะมูลฝอยรวม

ตารางที่ 2-1 สรุปผลการปฏิบัติตามมาตรการป้องกันและแก้ไขผลกระทบสิ่งแวดล้อม โครงการอาคารชุดฮอลล์มาร์ค งามวงศ์วาน (ระยะดำเนินการ)

องค์ประกอบทางสิ่งแวดล้อมและคุณค่าต่าง ๆ	เงื่อนไขตามมาตรการป้องกันและแก้ไขผลกระทบสิ่งแวดล้อม	รายละเอียดการปฏิบัติงาน ✓ ปฏิบัติสอดคล้องตามมาตรการฯ X ไม่ปฏิบัติตามมาตรการฯ O มีการปฏิบัติตามมาตรการอื่นทดแทนมาตรการที่เสนอไว้ N/A มาตรการที่ยังไม่ถึงเวลาดำเนินการ	ปัญหา อุปสรรคและการแก้ไข	หลักฐานอ้างอิง
	9. มูลฝอยที่สามารถ Recycle ได้ ให้แยกกองไว้ภายในส่วนพักมูลฝอยแห้งและประสานงานให้ร้านรับซื้อของเก่าเข้ามารับซื้อ เพื่อเป็นการลดปริมาณมูลฝอยที่ต้องนำไปกำจัด	✓ จากการสัมภาษณ์เจ้าหน้าที่ พบว่า โครงการให้มีการคัดแยกขยะมูลฝอย Recycle และขายให้กับร้านรับซื้อของเก่า		
	10. บริเวณจุดจอดรถจัดเก็บมูลฝอยจะต้องไม่มีสิ่งกีดขวางและจัดให้มีเจ้าหน้าที่เก็บกวาดเศษมูลฝอยที่ตกหล่นหลังจากการเก็บขนมูลฝอยทุกครั้ง	✓ จากการลงสำรวจพื้นที่วันที่ 19 มิถุนายน พ.ศ. 2566 พบว่า โครงการกำหนดจุดจอดรถจัดเก็บมูลฝอยอยู่บริเวณห้องพักมูลฝอย ซึ่งไม่มีสิ่งกีดขวาง เพื่อให้เข้าเก็บขนมูลฝอยได้สะดวก และจากการสัมภาษณ์เจ้าหน้าที่ พบว่า โครงการจัดให้มีเจ้าหน้าที่เก็บกวาดเศษมูลฝอยที่ตกหล่นหลังจากการเก็บขนมูลฝอยทุกครั้ง		รูปที่ 2-18 พื้นที่จอดรถเก็บขนมูลฝอย
	11. จัดให้มีการติดป้ายประชาสัมพันธ์โครงการภายในพื้นที่โครงการ เพื่อรณรงค์ให้ผู้พักอาศัยของโครงการคัดแยกมูลฝอยที่สามารถนำกลับมาใช้ได้โดยตรง เช่น ถุงพลาสติก และถุงกระดาษ นำกลับมาใช้ใหม่ได้เพื่อลดปริมาณมูลฝอยของโครงการ	✓ จากการลงสำรวจพื้นที่วันที่ 19 มิถุนายน พ.ศ. 2566 พบว่า โครงการมีการติดป้ายประชาสัมพันธ์ การคัดแยกขยะ บริเวณหน้าห้องพักมูลฝอยแต่ละชั้น เพื่อรณรงค์ให้ผู้พักอาศัยของโครงการคัดแยกมูลฝอยตามประเภทต่างๆ		รูปที่ 2-19 ป้ายรณรงค์การคัดแยกขยะ

ตารางที่ 2-1 สรุปผลการปฏิบัติตามมาตรการป้องกันและแก้ไขผลกระทบสิ่งแวดล้อม โครงการอาคารชุดฮอลล์มาร์ค งามวงศ์วาน (ระยะดำเนินการ)

องค์ประกอบทาง สิ่งแวดล้อมและ คุณค่าต่าง ๆ	เงื่อนไขตามมาตรการป้องกัน และแก้ไขผลกระทบสิ่งแวดล้อม	รายละเอียดการปฏิบัติงาน ✓ ปฏิบัติสอดคล้องตามมาตรการฯ X ไม่ปฏิบัติตามมาตรการฯ O มีการปฏิบัติตามมาตรการอื่นทดแทนมาตรการที่เสนอไว้ N/A มาตรการที่ยังไม่ถึงเวลาดำเนินการ	ปัญหา อุปสรรค และการแก้ไข	หลักฐานอ้างอิง
	12. รณรงคด้านการแยกมูลฝอยโครงการด้วยการจัดให้มีถังรองรับมูลฝอยแยกตามประเภทของมูลฝอยไว้ที่ชั้นล่างของโครงการโดยจัดตั้งไว้ในบริเวณที่ผู้พักอาศัยสามารถมองเห็นได้อย่างชัดเจน	✓ จากการลงสำรวจพื้นที่วันที่ 19 มิถุนายน พ.ศ. 2566 พบว่า โครงการมีการติดป้ายประชาสัมพันธ์ การคัดแยกขยะ อย่างชัดเจนบริเวณหน้าห้องพักมูลฝอยแต่ละชั้น เพื่อรณรงค์ให้ผู้พักอาศัยของโครงการคัดแยกมูลฝอยตามประเภทต่างๆ		รูปที่ 2-19 ป้ายรณรงค์การคัดแยกขยะ
	13. จัดทำฝา/ตะแกรงครอบท่อระบายน้ำบริเวณโดยรอบอาคารให้มิดชิด เพื่อป้องกันแมลงต่างๆ โดยเฉพาะแมลงสาบ และหนูที่มักจะเข้าไปอาศัยในท่อระบายน้ำและออกจากท่อระบายน้ำเข้าไปขุดคุ้ยขยะในห้องพักขยะรวม	✓ จากการลงสำรวจพื้นที่เมื่อวันที่ 19 มิถุนายน พ.ศ.2566 พบว่า โครงการมีการติดตั้งฝา/ตะแกรงครอบท่อระบายน้ำบริเวณโดยรอบอาคารให้มิดชิด เพื่อป้องกันแมลงต่างๆ เข้าไปบริเวณรางระบายน้ำ		รูปที่ 2-26 ระบบระบายน้ำของโครงการ
3.5 ระบบไฟฟ้า	1. จัดให้มีและติดตั้งระบบไฟฟ้าตามที่เสนอรายละเอียดโครงการ	✓ จากการลงสำรวจพื้นที่เมื่อวันที่ 19 มิถุนายน พ.ศ.2566 พบว่า โดยภาพรวมโครงการมีการจัดให้มีและติดตั้งระบบไฟฟ้าตามที่เสนอรายละเอียดโครงการ		-
	2. รณรงคให้ผู้พักอาศัยใช้ไฟฟ้าอย่างประหยัดโดยจัดทำคู่มือการอนุรักษ์พลังงานดังนี้	✓ จากการลงสำรวจพื้นที่เมื่อวันที่ 19 มิถุนายน พ.ศ.2566 และจากการสัมภาษณ์เจ้าหน้าที่ พบว่า โครงการมีการรณรงค์การอนุรักษ์พลังงาน โดยติดตั้งป้ายประชาสัมพันธ์การใช้ไฟฟ้าอย่างประหยัด การใช้		รูปที่ 2-4 การประชาสัมพันธ์การอนุรักษ์พลังงาน

ตารางที่ 2-1 สรุปผลการปฏิบัติตามมาตรการป้องกันและแก้ไขผลกระทบสิ่งแวดล้อม โครงการอาคารชุดฮอลล์มาร์ค งามวงศ์วาน (ระยะดำเนินการ)

องค์ประกอบทางสิ่งแวดล้อมและคุณค่าต่าง ๆ	เงื่อนไขตามมาตรการป้องกันและแก้ไขผลกระทบสิ่งแวดล้อม	รายละเอียดการปฏิบัติงาน ✓ ปฏิบัติสอดคล้องตามมาตรการฯ X ไม่ปฏิบัติตามมาตรการฯ O มีการปฏิบัติตามมาตรการอื่นทดแทนมาตรการที่เสนอไว้ N/A มาตรการที่ยังไม่ถึงเวลาดำเนินการ	ปัญหา อุปสรรคและการแก้ไข	หลักฐานอ้างอิง
	<ul style="list-style-type: none"> - หลอดไฟหรืออุปกรณ์ไฟฟ้าให้เลือกใช้ อุปกรณ์ประหยัดพลังงาน เช่น ใช้หลอดผอมอุปกรณ์ไฟฟ้ารุ่นประหยัดไฟเบอร์ 5 ใช้บัลลาสต์ประหยัดไฟคู่กับหลอดผอมจะช่วยให้ประสิทธิภาพในการประหยัดไฟใช้โคมไฟแบบมีแผ่นสะท้อนแสงในห้องต่างๆ เพื่อช่วยให้แสงสว่างจากหลอดไฟกระจายได้อย่างเต็มประสิทธิภาพ ทำให้ไม่จำเป็นต้องใช้หลอดไฟวัตต์สูง ช่วยประหยัดพลังงาน - ประชาสัมพันธ์ให้ผู้พักอาศัยในโครงการทำความสะอาดหลอดไฟที่บ้านอย่างน้อย 4 ครั้งต่อปี เพราะจะช่วยเพิ่มแสงสว่างโดยไม่ต้องใช้พลังงานมากขึ้น - ติดป้ายประชาสัมพันธ์ขึ้นลงชั้นเดียวหรือสองชั้นโดยไม่ใช้ลิฟต์ - กระตุ้น เตือนให้ผู้อื่นช่วยกันประหยัดพลังงานโดยการติดสัญลักษณ์ หรือ 	<p>หลอดไฟ LED การเปิดสลับกัน และกำหนดเวลาเปิด-ปิด ลิฟต์โดยสาร เพื่อให้ผู้พักอาศัยช่วยกันประหยัดพลังงานตามนโยบายการอนุรักษ์พลังงาน</p>		

ตารางที่ 2-1 สรุปผลการปฏิบัติตามมาตรการป้องกันและแก้ไขผลกระทบสิ่งแวดล้อม โครงการอาคารชุดฮอลล์มาร์ค งามวงศ์วาน (ระยะดำเนินการ)

องค์ประกอบทาง สิ่งแวดล้อมและ คุณค่าต่าง ๆ	เงื่อนไขตามมาตรการป้องกัน และแก้ไขผลกระทบสิ่งแวดล้อม	รายละเอียดการปฏิบัติงาน ✓ ปฏิบัติสอดคล้องตามมาตรการฯ X ไม่ปฏิบัติตามมาตรการฯ O มีการปฏิบัติตามมาตรการอื่นทดแทนมาตรการที่เสนอไว้ N/A มาตรการที่ยังไม่ถึงเวลาดำเนินการ	ปัญหา อุปสรรค และการแก้ไข	หลักฐานอ้างอิง
	<p>เครื่องหมายให้ช่วยประหยัดไฟบริเวณใกล้ สวิตช์ไฟ เพื่อเตือนให้ ปิดเมื่อ เลิกใช้แล้ว</p> <p>- รณรงค์ให้ผู้พักอาศัยใช้ไฟฟ้าอย่าง ประหยัด โดยการประชาสัมพันธ์วิธี การประหยัดพลังงานด้วยการติดป้าย แสดงวิธีการประหยัดไฟ</p>			
	3. ติดตั้งอุปกรณ์เดินสายไฟฟ้าและอุปกรณ์ ไฟฟ้าต่างๆ ให้เป็นไปด้วยความเรียบร้อย และถูกต้องตามมาตรฐาน	✓	จากการสัมภาษณ์เจ้าหน้าที่ พบว่า โครงการติดตั้ง อุปกรณ์เดินสายไฟฟ้าและอุปกรณ์ไฟฟ้าต่างๆ ให้ เป็นไปด้วยความเรียบร้อยและถูกต้องตามมาตรฐาน	-
	4. เลือกใช้สีทาอาคารเป็นสีอ่อนหรือสีที่ไม่ ดูดรังสีความร้อนในการทาสีผนังภายนอก อาคารหรือห้องที่มีระบบปรับอากาศเพื่อ การสะท้อนแสงที่ดีและทำให้ห้องสว่างขึ้น	✓	จากการลงสำรวจพื้นที่เมื่อวันที่ 19 มิถุนายน พ.ศ.2566 พบว่า สีของผนังภายในอาคารและภายในห้องต่างๆเป็น สีอ่อน	รูปที่ 2-20 ลักษณะของสี ผนังอาคารที่ใช้สีโทนอ่อน
	5. จัดให้มีพื้นที่สีเขียวภายในโครงการให้มาก ที่สุด เพื่อช่วยลดปริมาณความร้อนที่ สะสมของพื้นที่ที่เป็นลานคอนกรีตและ ถ่ายเทสู่ตัวอาคารช่วงเวลากลางคืน	✓	จากการลงสำรวจพื้นที่เมื่อวันที่ 19 มิถุนายน พ.ศ.2566 พบว่า โครงการจัดให้มีพื้นที่สีเขียวภายในโครงการ ใน ปริมาณที่เหมาะสม รวมทั้งมีการดูแลรักษาให้มีความ	รูปที่ 2-2 พื้นที่สีเขียว และการดูแล บำรุง รักษา พื้นที่สีเขียว

ตารางที่ 2-1 สรุปผลการปฏิบัติตามมาตรการป้องกันและแก้ไขผลกระทบสิ่งแวดล้อม โครงการอาคารชุดฮอลล์มาร์ค งามวงศ์วาน (ระยะดำเนินการ)

องค์ประกอบทางสิ่งแวดล้อมและคุณค่าต่าง ๆ	เงื่อนไขตามมาตรการป้องกันและแก้ไขผลกระทบสิ่งแวดล้อม	รายละเอียดการปฏิบัติงาน ✓ ปฏิบัติสอดคล้องตามมาตรการฯ X ไม่ปฏิบัติตามมาตรการฯ O มีการปฏิบัติตามมาตรการอื่นทดแทนมาตรการที่เสนอไว้ N/A มาตรการที่ยังไม่ถึงเวลาดำเนินการ	ปัญหา อุปสรรคและการแก้ไข	หลักฐานอ้างอิง
		สมบูรณ์อยู่เสมอ เพื่อช่วยลดปริมาณความร้อนที่สะสม และถ่ายเทสู่ตัวอาคารช่วงเวลากลางคืน		
	6. ติดตั้งและเลือกใช้หลอดไฟและอุปกรณ์ไฟฟ้ารุ่นประหยัดไฟเบอร์ 5 และรณรงค์ให้ผู้อาศัยใช้ไฟฟ้าอย่างประหยัดโดยการประชาสัมพันธ์วิธีการประหยัดพลังงานด้วยการติดป้ายแสดงวิธีการประหยัดไฟ	✓ จากการลงสำรวจพื้นที่เมื่อวันที่ 19 มิถุนายน พ.ศ.2566 พบว่า โครงการเลือกใช้หลอดไฟฟ้าประหยัดพลังงาน LED ซึ่งเป็นหลอดที่ใช้พลังงานต่ำแต่ให้ประสิทธิภาพการส่องสว่างที่สูงมาก และมีอายุการใช้งานที่ยาวนาน		-
3.6 การบดบังคลื่นสัญญาณวิทยุ/โทรศัพท์	โครงการจะดำเนินการติดตั้งหรือปรับจูนรับสัญญาณดาวเทียมให้กับผู้ได้รับผลกระทบจากการพัฒนาโครงการ ในกรณีที่ได้รับผลกระทบจากการพัฒนาโครงการโดยโครงการทำหนังสือแจ้งผู้พักอาศัยที่อยู่ใกล้เคียงพื้นที่โครงการซึ่งอาจเป็นผู้ที่ได้รับผลกระทบด้านการบดบังคลื่นสัญญาณโทรศัพท์จากอาคารโครงการ ณ วันที่เริ่มลงมือก่อสร้างโดยในหนังสือดังกล่าวจะระบุชื่อและหมายเลขโทรศัพท์ของบุคคลที่เป็นผู้รับเรื่อง	✓ จากการสัมภาษณ์เจ้าหน้าที่ พบว่า ปัจจุบันภายหลังจากการก่อสร้างอาคารแล้วเสร็จในปี พ.ศ. 2558 จนถึงปัจจุบัน ไม่พบว่ามีผู้ร้องเรียนว่าได้รับผลกระทบสำหรับการบดบังคลื่นสัญญาณโทรศัพท์แต่อย่างใด		-

ตารางที่ 2-1 สรุปผลการปฏิบัติตามมาตรการป้องกันและแก้ไขผลกระทบสิ่งแวดล้อม โครงการอาคารชุดฮอล์มาร์ค งามวงศ์วาน (ระยะดำเนินการ)

องค์ประกอบทาง สิ่งแวดล้อมและ คุณค่าต่าง ๆ	เงื่อนไขตามมาตรการป้องกัน และแก้ไขผลกระทบสิ่งแวดล้อม	รายละเอียดการปฏิบัติงาน ✓ ปฏิบัติสอดคล้องตามมาตรการฯ X ไม่ปฏิบัติตามมาตรการฯ O มีการปฏิบัติตามมาตรการอื่นทดแทนมาตรการที่เสนอไว้ N/A มาตรการที่ยังไม่ถึงเวลาดำเนินการ	ปัญหา อุปสรรค และการแก้ไข	หลักฐานอ้างอิง
	ซึ่งผู้พักอาศัยที่อยู่ใกล้เคียงโครงการที่ได้รับผลกระทบสามารถติดต่อกับโครงการได้โดยโครงการต้องดำเนินการตรวจสอบแก้ไขให้กับบ้านพักอาศัยที่ได้รับผลกระทบจากอาคารโครงการ โดยการรับผิดชอบจะสิ้นสุดลงหลังจากที่โครงการจดทะเบียนอาคารชุดแล้วเสร็จ			
3.7 การป้องกัน อัคคีภัย	1. โครงการได้จัดให้มีบันไดหนีไฟทำด้วยคอนกรีตเสริมเหล็กมีช่องเปิดไม่น้อยกว่า 1.4 ตร.ม. สามารถลงจากชั้นหลังคาถึงชั้นที่ 1 ได้และบันไดหนีไฟแต่ละแห่งมีระยะห่างกันประมาณ 19 เมตร (ไม่เกิน 60 เมตร)	✓	จากการลงสำรวจพื้นที่เมื่อวันที่ 19 มิถุนายน พ.ศ.2566 พบว่า โครงการได้จัดให้มีบันไดหนีไฟทำด้วยคอนกรีตเสริมเหล็กสามารถลงจากชั้นหลังคาถึงชั้นที่ 1 และมีช่องเปิดบริเวณบันไดหนีไฟ โดยจัดให้ไม่มีสิ่งกีดขวางบริเวณประตูทางออกหนีไฟ พร้อมมีป้ายบอกทางหนีไฟที่ชัดเจน	รูปที่ 2-3 ระบบป้องกันและเตือนอัคคีภัย
	2. จัดให้มีระบบเตือนอัคคีภัยส่งสัญญาณให้ผู้ที่อยู่ภายในอาคารได้ยินหรือรับทราบอย่างทั่วถึง	✓	จากการลงสำรวจพื้นที่เมื่อวันที่ 19 มิถุนายน พ.ศ.2566 พบว่า โครงการจัดให้มีการติดตั้งระบบเตือนอัคคีภัยเพื่อส่งสัญญาณเตือนถึงอัคคีภัยให้ผู้ที่อยู่ภายในอาคารได้ยินหรือรับทราบอย่างทั่วถึง	รูปที่ 2-3 ระบบป้องกันและเตือนอัคคีภัย

ตารางที่ 2-1 สรุปผลการปฏิบัติตามมาตรการป้องกันและแก้ไขผลกระทบสิ่งแวดล้อม โครงการอาคารชุดฮอลล์มาร์ค งามวงศ์วาน (ระยะดำเนินการ)

องค์ประกอบทางสิ่งแวดล้อมและคุณค่าต่าง ๆ	เงื่อนไขตามมาตรการป้องกันและแก้ไขผลกระทบสิ่งแวดล้อม	รายละเอียดการปฏิบัติงาน ✓ ปฏิบัติสอดคล้องตามมาตรการฯ X ไม่ปฏิบัติตามมาตรการฯ O มีการปฏิบัติตามมาตรการอื่นทดแทนมาตรการที่เสนอไว้ N/A มาตรการที่ยังไม่ถึงเวลาดำเนินการ	ปัญหา อุปสรรคและการแก้ไข	หลักฐานอ้างอิง
	3. ติดตั้งระบบเตือนอัคคีภัยประกอบด้วย แผงควบคุม (FCP) กระดิ่งสัญญาณ (File Alarm Belt ; B) เครื่องแจ้งเหตุโดยใช้มือดึง (Manual Station) และเครื่องตรวจจับควัน (Smoke Detector ; S)	✓ จากการลงสำรวจพื้นที่ เมื่อวันที่ 19 มิถุนายน พ.ศ.2566 พบว่า โครงการมีการติดตั้งแผงควบคุมระบบอัคคีภัย เพื่อใช้เป็นจุดศูนย์กลางในการรับ-ส่งสัญญาณตรวจรับ ในกรณีที่เครื่องตรวจจับควันเครื่องตรวจจับความร้อนและเครื่องแจ้งเหตุด้วยมือ ที่ติดตั้งไว้เริ่มทำงานจะส่งสัญญาณไปยังแผงควบคุมเพื่อให้เจ้าหน้าที่ในห้องควบคุมตรวจสอบ และหากเป็นเหตุเพลิงไหม้จะส่งสัญญาณแจ้งเหตุให้ทราบทั่วทั้งอาคาร		รูปที่ 2-3 ระบบป้องกันและเตือนอัคคีภัย
	4. ติดตั้งระบบป้องกันอัคคีภัย ได้แก่ ระบบท่อเย็น ระบบดับเพลิงอัตโนมัติ (Sprinkler System) ตู้เก็บสายฉีดน้ำดับเพลิงพร้อมอุปกรณ์ (Fire Hose Cabinet : FHC) ตามที่เสนอรายละเอียดโครงการ	✓ จากการลงสำรวจพื้นที่ เมื่อวันที่ 19 มิถุนายน พ.ศ.2566 พบว่า โครงการจัดให้มีการติดตั้งระบบป้องกันและระงับอัคคีภัยแบบท่อเย็น (Stand Pipe) และตู้เก็บสายฉีดน้ำดับเพลิงพร้อมอุปกรณ์ (Fire Hose Cabinet : FHC)		รูปที่ 2-3 ระบบป้องกันและเตือนอัคคีภัย
	5. จัดให้มีการสำรองน้ำเพื่อการดับเพลิงไว้ที่ถังเก็บน้ำใต้ดินและจัดให้มีระบบการจ่ายน้ำจากที่เก็บน้ำสำรองภายในอาคารตามที่กำหนด	✓ จากการสัมภาษณ์เจ้าหน้าที่ พบว่า โครงการได้จัดให้มีการสำรองน้ำดับเพลิงในถังเก็บน้ำสำรองชั้นหลังคา โดยจะจ่ายน้ำจากถังน้ำบนหลังคาเข้ามาในระบบดับเพลิง		

ตารางที่ 2-1 สรุปผลการปฏิบัติตามมาตรการป้องกันและแก้ไขผลกระทบสิ่งแวดล้อม โครงการอาคารชุดฮอลล์มาร์ค งามวงศ์วาน (ระยะดำเนินการ)

องค์ประกอบทางสิ่งแวดล้อมและคุณค่าต่าง ๆ	เงื่อนไขตามมาตรการป้องกันและแก้ไขผลกระทบสิ่งแวดล้อม	รายละเอียดการปฏิบัติงาน ✓ ปฏิบัติสอดคล้องตามมาตรการฯ X ไม่ปฏิบัติตามมาตรการฯ O มีการปฏิบัติตามมาตรการอื่นทดแทนมาตรการที่เสนอไว้ N/A มาตรการที่ยังไม่ถึงเวลาดำเนินการ	ปัญหา อุปสรรคและการแก้ไข	หลักฐานอ้างอิง
	6. จัดให้มีพื้นที่จัดรวมพลภายในโครงการสามารถรองรับจำนวนผู้พักอาศัยและจำนวนพนักงานของโครงการได้ทั้งหมด	✓ จากการลงสำรวจพื้นที่เมื่อวันที่ 19 มิถุนายน พ.ศ.2566 พบว่า โครงการจัดให้มีพื้นที่จัดรวมพลภายในเพื่อรองรับจำนวนผู้พักอาศัยและจำนวนพนักงานของโครงการได้กรณีเกิดเหตุฉุกเฉิน		รูปที่ 2-21 จัดรวมพลของโครงการ
	7. ติดตั้งหัวรับน้ำดับเพลิงชนิดเชื่อมต่อสวมเร็วพร้อม Check Valve จำนวน 1 ชุดบริเวณด้านหน้าโครงการ	✓ จากการลงสำรวจพื้นที่เมื่อวันที่ 19 มิถุนายน พ.ศ.2566 พบว่า โครงการติดตั้งหัวรับน้ำดับเพลิงชนิดเชื่อมต่อสวมเร็วพร้อม Check Valve จำนวน 1 ชุดบริเวณด้านหน้าโครงการ เพื่อรองรับน้ำสำหรับดับเพลิงในกรณีเกิดเหตุเพลิงไหม้		รูปที่ 2-3 ระบบป้องกันและเตือนอัคคีภัย
	8. ติดตั้งแผนผังอาคารแสดงตำแหน่งทางหนีไฟ จัดรวมพล อุปกรณ์ป้องกันอัคคีภัยที่บริเวณโถงลิฟต์ทุกชั้นอาคาร รวมทั้งติดเครื่องหมาย "EXIT" ซึ่งสามารถมองเห็นเส้นทางหนีไฟได้อย่างชัดเจน	✓ จากการลงสำรวจพื้นที่เมื่อวันที่ 19 มิถุนายน พ.ศ.2566 พบว่า โครงการมีการติดตั้งแผนผังอาคารแสดงตำแหน่งทางหนีไฟ จัดรวมพล อุปกรณ์ป้องกันอัคคีภัยที่บริเวณโถงลิฟต์ทุกชั้นอาคาร รวมทั้งติดเครื่องหมาย "EXIT" ซึ่งสามารถมองเห็นเส้นทางหนีไฟได้อย่างชัดเจน		รูปที่ 2-3 ระบบป้องกันและเตือนอัคคีภัย
	9. กำชับให้ผู้พักอาศัยไม่วางสิ่งของที่ติดไฟง่ายไว้บริเวณริมระเบียง และไม่ก่อ	✓ จากการสัมภาษณ์เจ้าหน้าที่ และจากการทวนสอบเอกสาร พบว่า โครงการมีข้อกำหนดให้ผู้พักอาศัยไม่วางสิ่งของที่ติดไฟง่ายไว้บริเวณริมระเบียง และไม่ก่อ		ภาคผนวก ง.4 ข้อบังคับนิติบุคคล

ตารางที่ 2-1 สรุปผลการปฏิบัติตามมาตรการป้องกันและแก้ไขผลกระทบสิ่งแวดล้อม โครงการอาคารชุดฮอลล์มาร์ค งามวงศ์วาน (ระยะดำเนินการ)

องค์ประกอบทาง สิ่งแวดล้อมและ คุณค่าต่าง ๆ	เงื่อนไขตามมาตรการป้องกัน และแก้ไขผลกระทบสิ่งแวดล้อม	รายละเอียดการปฏิบัติงาน ✓ ปฏิบัติสอดคล้องตามมาตรการฯ X ไม่ปฏิบัติตามมาตรการฯ O มีการปฏิบัติตามมาตรการอื่นทดแทนมาตรการที่เสนอไว้ N/A มาตรการที่ยังไม่ถึงเวลาดำเนินการ	ปัญหา อุปสรรค และการแก้ไข	หลักฐานอ้างอิง
	ไฟหรือ ติดเชื้อไฟภายในอาคาร เพื่อ ป้องกันการเกิดเพลิงไหม้	ไฟหรือติดเชื้อไฟภายในอาคาร เพื่อป้องกันการเกิด เพลิงไหม้		
	10. ติดป้ายแผนผังแสดงตำแหน่งอุปกรณ์ ป้องกันอัคคีภัยในแต่ละชั้นของอาคารใน บริเวณที่ผู้พักอาศัยสามารถมองเห็นได้ อย่างชัดเจน	✓ จากการลงสำรวจพื้นที่เมื่อวันที่ 19 มิถุนายน พ.ศ.2566 พบว่า โครงการกำหนดให้มีการติดป้ายแผนผังแสดง ตำแหน่งอุปกรณ์ป้องกันอัคคีภัยในแต่ละชั้นของ อาคารในบริเวณที่ผู้พักอาศัยสามารถมองเห็นได้ อย่างชัดเจน		รูปที่ 2-3 ระบบป้องกัน และเตือนอัคคีภัย
	11. จัดให้มีการฝึกซ้อมดับเพลิงและอพยพหนี ไฟอย่างน้อยปีละ 1 ครั้ง เพื่อให้ ผู้พัก อาศัยสามารถทราบวิธีการใช้อุปกรณ์ ป้องกันอัคคีภัยและอุปกรณ์เตือนภัย ตลอดจนการแจ้งไปยังสำนักงานนิติบุคคล อาคารชุดของโครงการและสถานีดับเพลิง เทศบาลนครนนทบุรีซึ่งเป็นหน่วยงาน ดับเพลิงที่รับผิดชอบพื้นที่โครงการอยู่ห่าง จากโครงการ 2.3 กม. ใช้ระยะเวลาในการ เดินทางประมาณ 3-5 นาที ให้เข้ามา	✓ จากการสัมภาษณ์เจ้าหน้าที่ พบว่า โครงการมีแผนการ เตรียมความพร้อมก่อนการเกิดเหตุฉุกเฉินต่างๆ โดย มีการติดตั้งอุปกรณ์เตือนอัคคีภัยและระงับอัคคีภัย ภายในอาคาร โครงการมีแผนการอบรมการฝึกซ้อม ดับเพลิงและอพยพหนีไฟ ในช่วงปลายปี พ.ศ. 2566		

ตารางที่ 2-1 สรุปผลการปฏิบัติตามมาตรการป้องกันและแก้ไขผลกระทบสิ่งแวดล้อม โครงการอาคารชุดฮอลล์มาร์ค งามวงศ์วาน (ระยะดำเนินการ)

องค์ประกอบทาง สิ่งแวดล้อมและ คุณค่าต่าง ๆ	เงื่อนไขตามมาตรการป้องกัน และแก้ไขผลกระทบสิ่งแวดล้อม	รายละเอียดการปฏิบัติงาน ✓ ปฏิบัติสอดคล้องตามมาตรการฯ X ไม่ปฏิบัติตามมาตรการฯ O มีการปฏิบัติตามมาตรการอื่นทดแทนมาตรการที่เสนอไว้ N/A มาตรการที่ยังไม่ถึงเวลาดำเนินการ	ปัญหา อุปสรรค และการแก้ไข	หลักฐานอ้างอิง
	ดับเพลิงและควบคุมเหตุเพลิงไหม้ได้อย่าง รวดเร็ว			
3.8 ระบบระบาย อากาศ	1. จัดให้มีพื้นที่ช่องเปิดสู่ภายนอกได้ เช่น ประตู หน้าต่าง ไม่น้อยกว่าร้อยละ 10 ของพื้นที่	✓ จากการลงสำรวจพื้นที่วันที่ 19 มิถุนายน พ.ศ. 2566 พบว่า โครงการจัดให้มีช่องเปิดภายในอาคารออกจาก ภายนอก เพื่อให้อากาศถ่ายเทได้สะดวก		รูปที่ 2-5 ช่องเปิดผนัง อาคารอย่างน้อย 1 ด้าน
	2. ติดตั้งพัดลมระบายอากาศโดยมีอัตราการ ระบายอากาศไม่น้อยกว่า 4 เท่า ของ ปริมาตรห้อง	✓ จากการสัมภาษณ์เจ้าหน้าที่ พบว่า โครงการมีการ ติดตั้งพัดลมระบายอากาศภายในห้องพักอาศัยเพื่อ ระบายอากาศภายในห้องให้ถ่ายเทได้สะดวก		-
	3. ปลุกต้นไม้ และพืชคลุมดินให้มากที่สุด บริเวณชั้นล่าง ซึ่งนอกจากการปลุกต้นไม้ ยืนต้นแล้วการจัดให้มีการปลูกไม้พุ่ม คลุม'ไปกับ'การปลูกไม้คลุมดิน จะช่วยลดแสงสะท้อนความร้อนเข้าสู่ อาคารและช่วยลดแสงจ้าได้	✓ จากการลงสำรวจพื้นที่วันที่ 19 มิถุนายน พ.ศ. 2566 พบว่า โครงการมีการปลุกต้นไม้ ไม้พุ่ม และพืชคลุมดิน เพื่อให้พืชช่วยยึดหน้าดินและเพื่อป้องกันการชะล้าง พังทลายของดิน และช่วยลดปริมาณความร้อนที่ สะสมและถ่ายเทสู่ตัวอาคารช่วงเวลากลางคืน		รูปที่ 2-2 พื้นที่สีเขียว และ การดูแล บำรุงรักษา พื้นที่สีเขียว
	4. ที่จอดรถของโครงการจัดให้มีลักษณะเปิด โล่ง ลมสามารถพัดผ่านได้ ทำให้อากาศ ถ่ายเทสะดวกและติดป้าย “ห้ามติด เครื่องยนต์ทิ้งไว้” ภายในบริเวณลานจอด	✓ จากการลงสำรวจพื้นที่วันที่ 19 มิถุนายน พ.ศ. 2566 พบว่า โครงการจัดให้มีพื้นที่จอดรถลักษณะเปิดโล่ง ลมสามารถพัดผ่านได้ ทำให้อากาศถ่ายเทสะดวก และติดป้ายห้ามติดเครื่องยนต์ทิ้งไว้ภายในบริเวณ		รูปที่ 2-6 สัญลักษณ์ การจราจรภายในพื้นที่ โครงการ

ตารางที่ 2-1 สรุปผลการปฏิบัติตามมาตรการป้องกันและแก้ไขผลกระทบสิ่งแวดล้อม โครงการอาคารชุดฮอลล์มาร์ค งามวงศ์วาน (ระยะดำเนินการ)

องค์ประกอบทาง สิ่งแวดล้อมและ คุณค่าต่าง ๆ	เงื่อนไขตามมาตรการป้องกัน และแก้ไขผลกระทบสิ่งแวดล้อม	รายละเอียดการปฏิบัติงาน ✓ ปฏิบัติสอดคล้องตามมาตรการฯ X ไม่ปฏิบัติตามมาตรการฯ ○ มีการปฏิบัติตามมาตรการอื่นทดแทนมาตรการที่เสนอไว้ N/A มาตรการที่ยังไม่ถึงเวลาดำเนินการ	ปัญหา อุปสรรค และการแก้ไข	หลักฐานอ้างอิง
	รถให้ผู้พักอาศัยสามารถมองเห็นได้อย่าง ชัดเจน	ลานจอดรถให้ผู้พักอาศัยสามารถมองเห็นได้อย่าง ชัดเจน		
3.9 การคมนาคม	1. จัดให้มีที่จอดรถภายในโครงการทั้งสิ้น 132 คัน ภายในพื้นที่โครงการ ซึ่งเพียงพอ ต่อความต้องการที่ออกตามกฎหมายและ จัดเส้นทางเดินรถภายในโครงการให้วิ่งรถ ทางเดียว	✓ จากการลงสำรวจพื้นที่วันที่ 19 มิถุนายน พ.ศ. 2566 พบว่า จากการประมาณด้วยสายตาโครงการมีที่จอด รถตามจำนวน 132 คัน และจัดให้มีเส้นทางเดินรถ ภายในโครงการให้วิ่งรถทางเดียว พร้อมแสดง สัญลักษณ์จราจรชัดเจน		รูปที่ 2-28 พื้นที่จอดรถ ภายในโครงการ
	2. จัดให้มีเจ้าหน้าที่อำนวยความสะดวก บริเวณทางเข้า-ออกพื้นที่โครงการให้ สอดคล้องกับปริมาณจราจรบนถนนดวง มณี โดยปล่อยรถเข้าสู่ถนนดวงมณีช่วง จังหวะที่ถนนว่างและให้รถยนต์เข้า-ออก โครงการเป็นจังหวะหรือเป็นช่วงๆ เพื่อ ไม่ให้เกิดการติดกระแสระจราจรในระยะ กระชั้นชิด	✓ โครงการจากการลงสำรวจพื้นที่วันที่ 19 มิถุนายนพ.ศ. 2566 พบว่า โครงการจัดให้มีเจ้าหน้าที่ดูแลความ เรียบร้อยการจราจรภายในโครงการ มีการกำหนดให้มี สัญลักษณ์จราจรบนพื้นถนนบอกเส้นทางวิ่งของ รถของโครงการอย่างชัดเจน เพื่อลดผลกระทบด้าน การจราจรติดขัด ลดอุบัติเหตุจากการขับขีภายใน พื้นที่โครงการ		รูปที่ 2-6 สัญลักษณ์ การจราจรภายในพื้นที่ โครงการ รูปที่ 2-7 เจ้าหน้าที่ดูแล บริเวณทางเข้า-ออก โครงการ
	3. ติดป้ายจำกัดความเร็วของรถยนต์ที่วิ่ง ภายในโครงการ ให้มีความเร็วไม่เกิน 30 กิโลเมตร/ชั่วโมง พร้อมทั้งจัดทำ	○ จากการลงสำรวจพื้นที่วันที่ 19 มิถุนายน พ.ศ. 2566 พบว่า โครงการจัดให้มีการควบคุมความเร็วของรถ ภายในโครงการ โดยมีการติดป้ายจำกัดความเร็วที่		รูปที่ 2-6 สัญลักษณ์ การจราจรภายในพื้นที่ โครงการ

ตารางที่ 2-1 สรุปผลการปฏิบัติตามมาตรการป้องกันและแก้ไขผลกระทบสิ่งแวดล้อม โครงการอาคารชุดฮอล์มาร์ค งามวงศ์วาน (ระยะดำเนินการ)

องค์ประกอบทาง สิ่งแวดล้อมและ คุณค่าต่าง ๆ	เงื่อนไขตามมาตรการป้องกัน และแก้ไขผลกระทบสิ่งแวดล้อม	รายละเอียดการปฏิบัติงาน ✓ ปฏิบัติสอดคล้องตามมาตรการฯ X ไม่ปฏิบัติตามมาตรการฯ O มีการปฏิบัติตามมาตรการอื่นทดแทนมาตรการที่เสนอไว้ N/A มาตรการที่ยังไม่ถึงเวลาดำเนินการ	ปัญหา อุปสรรค และการแก้ไข	หลักฐานอ้างอิง
	สัญญาณบนถนนภายในพื้นที่โครงการเป็น ระยะๆ	20 กิโลเมตร/ชั่วโมง และสัญญาณความเร็ว เพื่อป้องกัน และลดอุบัติเหตุที่อาจเกิดขึ้นจากการจราจรในพื้นที่ โครงการ และมีการจัดให้มีเจ้าหน้าที่ดูแลความ เรียบร้อยการจราจรภายในโครงการ		รูปที่ 2-7 เจ้าหน้าที่ดูแล บริเวณทางเข้า-ออก โครงการ
	4. จัดทำป้ายและสัญญาณจราจรบน พื้นทางให้ชัดเจน และไม่ก่อให้เกิดความ สับสนของผู้ขับขี่ ทำให้เกิดจราจรภายใน โครงการมีความปลอดภัย	✓ จากการลงสำรวจพื้นที่วันที่ 19 มิถุนายน พ.ศ. 2566 พบว่า โครงการมีการติดตั้งป้ายและ สัญญาณจราจรบนพื้นทางอย่างชัดเจน และไม่ ก่อให้เกิดความสับสนของผู้ขับขี่ ทำให้เกิดจราจร ภายในโครงการมีความปลอดภัย		รูปที่ 2-6 สัญลักษณ์ การจราจรภายในพื้นที่ โครงการ
	5. ติดตั้งไฟฟ้าแสงสว่าง ป้ายชื่อโครงการ บริเวณทางเข้า-ออกโครงการที่สามารถ มองเห็นได้อย่างชัดเจน และอยู่ในระยะที่ สามารถชะลอรถได้ทัน เพื่อเข้าสู่โครงการ ได้อย่างปลอดภัย	✓ จากการลงสำรวจพื้นที่วันที่ 19 มิถุนายน พ.ศ. 2566 พบว่า โครงการมีการติดตั้งไฟฟ้าแสงสว่าง ป้ายชื่อ โครงการบริเวณทางเข้า-ออกโครงการที่สามารถ มองเห็นได้อย่างชัดเจน และอยู่ในระยะที่สามารถ ชะลอรถได้ทัน เพื่อเข้าสู่โครงการได้อย่างปลอดภัย		รูปที่ 2-22 ระบบไฟส่อง สว่างบริเวณป้ายชื่อ โครงการ
	6. ห้ามไม่ให้มีการจอดรถบริเวณทาง เข้า-ออกของโครงการ เพื่อให้เกิดความ คล่องตัวในการเดินทางและไม่กีดขวาง	✓ จากการลงสำรวจพื้นที่วันที่ 19 มิถุนายน พ.ศ. 2566 พบว่า โครงการจัดให้มีเจ้าหน้าที่ควบคุมการจราจร บริเวณทางเข้า-ออกของโครงการ เพื่อให้เกิดความ		รูปที่ 2-7 เจ้าหน้าที่ดูแล บริเวณทางเข้า-ออก โครงการ

ตารางที่ 2-1 สรุปผลการปฏิบัติตามมาตรการป้องกันและแก้ไขผลกระทบสิ่งแวดล้อม โครงการอาคารชุดฮอลล์มาร์ค งามวงศ์วาน (ระยะดำเนินการ)

องค์ประกอบทาง สิ่งแวดล้อมและ คุณค่าต่าง ๆ	เงื่อนไขตามมาตรการป้องกัน และแก้ไขผลกระทบสิ่งแวดล้อม	รายละเอียดการปฏิบัติงาน ✓ ปฏิบัติสอดคล้องตามมาตรการฯ X ไม่ปฏิบัติตามมาตรการฯ O มีการปฏิบัติตามมาตรการอื่นทดแทนมาตรการที่เสนอไว้ N/A มาตรการที่ยังไม่ถึงเวลาดำเนินการ	ปัญหา อุปสรรค และการแก้ไข	หลักฐานอ้างอิง
	การจราจรของรถที่จะเข้าหรือออกจาก โครงการ	คลองตัวในการเดินรถและไม่กีดขวางการจราจรของ รถที่จะเข้าหรือออกจากโครงการ		
	7. ประชาสัมพันธ์ให้ผู้พักอาศัยใช้ระบบขนส่ง มวลชนในการเดินทางเพื่อลดปริมาณ จราจรบนถนนดงมณี และโครงข่าย จราจรที่เกี่ยวข้อง	✓ จากการสัมภาษณ์เจ้าหน้าที่ พบว่า โครงการกำหนดให้ มีการประชาสัมพันธ์ให้ผู้พักอาศัยในโครงการใช้ ระบบขนส่งมวลชน เพื่อลดปริมาณการจราจร		-
	8. จัดการเดินรถและควบคุมปริมาณรถของผู้ พักอาศัยที่มีรถเข้ามาพักอาศัยในโครงการ จำนวนมาก ซึ่งอาจเกิดปัญหาจราจรและ ที่จอดรถภายในโครงการ ดังนั้นโครงการ จะต้องให้ผู้พักอาศัยที่มีรถยนต์ส่วนตัวแจ้ง ให้เจ้าหน้าที่โครงการทราบและจัดทำ บัญชี เพื่อตรวจสอบความเพียงพอของที่ จอดรถและปริมาณรถที่เข้ามาในโครงการ และเพื่อให้เจ้าหน้าที่รักษาความปลอดภัย สามารถดูแลและคอยอำนวยความสะดวก ได้ง่ายขึ้น	✓ จากการลงสำรวจพื้นที่วันที่ 19 มิถุนายน พ.ศ. 2566 พบว่า โครงการจัดให้มีเจ้าหน้าที่ควบคุมการจราจร บริเวณทางเข้า-ออกของโครงการ เพื่อให้เกิดความ คล่องตัวในการเดินรถและไม่กีดขวางการจราจรของ รถที่จะเข้าหรือออกจากโครงการ		รูปที่ 2-7 เจ้าหน้าที่ดูแล บริเวณทางเข้า-ออก โครงการ

ตารางที่ 2-1 สรุปผลการปฏิบัติตามมาตรการป้องกันและแก้ไขผลกระทบสิ่งแวดล้อม โครงการอาคารชุดฮอลล์มาร์ค งามวงศ์วาน (ระยะดำเนินการ)

องค์ประกอบทางสิ่งแวดล้อมและคุณค่าต่าง ๆ	เงื่อนไขตามมาตรการป้องกันและแก้ไขผลกระทบสิ่งแวดล้อม	รายละเอียดการปฏิบัติงาน ✓ ปฏิบัติสอดคล้องตามมาตรการฯ X ไม่ปฏิบัติตามมาตรการฯ O มีการปฏิบัติตามมาตรการอื่นทดแทนมาตรการที่เสนอไว้ N/A มาตรการที่ยังไม่ถึงเวลาดำเนินการ	ปัญหา อุปสรรคและการแก้ไข	หลักฐานอ้างอิง
	9. ห้ามไม่ให้มีการจอดรถบริเวณทางเข้า-ออกของโครงการ เพื่อให้เกิดความคล่องตัวในการเดินรถและไม่กีดขวางการจราจรของรถที่จะเข้าหรือออกจากโครงการ	✓ จากการลงสำรวจพื้นที่วันที่ 19 มิถุนายน พ.ศ. 2566 พบว่า โครงการจัดให้มีเจ้าหน้าที่ควบคุมการจราจรบริเวณทางเข้า-ออกของโครงการ และไม่มีการจอดรถบริเวณทางเข้า-ออก โครงการไร้ลักษณะที่กีดขวางการจราจร		รูปที่ 2-7 เจ้าหน้าที่ดูแลบริเวณทางเข้า-ออกโครงการ
	10. กำหนดการบริหารจัดการที่จอดรถของโครงการโดยจัดให้มีการแบ่งพื้นที่จอดรถให้เหมาะสมคือ - สำหรับผู้ที่พักอาศัยภายในโครงการ จะไม่มีการกำหนดที่จอดรถประจำซึ่งจะทำให้มีการหมุนเวียนพื้นที่จอดรถได้เพิ่มมากกว่าแบบที่กำหนดที่จอดรถประจำ - ผู้ที่มาติดต่อผู้พักอาศัยภายในโครงการ เจ้าหน้าที่รักษาความปลอดภัยจะแจกบัตรจอดรถชั่วคราวให้ โดยจอดได้ไม่เกิน 2 ชั่วโมง หลังจากนั้นกำหนดให้เสียค่าที่จอดรถ	✓ จากการลงสำรวจพื้นที่วันที่ 19 มิถุนายน พ.ศ. 2566 พบว่า โครงการมีการจัดการให้ผู้พักอาศัยที่มีรถยนต์ส่วนตัวของแต่ละอาคารแจ้งให้เจ้าหน้าที่โครงการทราบพร้อมรับสติ๊กเกอร์ติดรถยนต์ โดยผู้ที่มาติดต่อจะได้รับบัตรจอดรถชั่วคราวสำหรับใช้จอดรถไม่เกิน 2 ชั่วโมง และทางโครงการจะทำการบันทึกข้อมูลเพื่อตรวจสอบความเพียงพอของที่จอดรถยนต์ที่เข้าจอดภายในโครงการของแต่ละอาคาร เพื่อช่วยให้เจ้าหน้าที่รักษาความปลอดภัยดูแลรักษาความปลอดภัยและสะดวกในการจอดรถ และการเข้า-ออกโครงการ		รูปที่ 2-23 ระเบียบการจอดรถและจุดแลกบัตรหน้า

ตารางที่ 2-1 สรุปผลการปฏิบัติตามมาตรการป้องกันและแก้ไขผลกระทบสิ่งแวดล้อม โครงการอาคารชุดฮอลล์มาร์ค งามวงศ์วาน (ระยะดำเนินการ)

องค์ประกอบทางสิ่งแวดล้อมและคุณค่าต่าง ๆ	เงื่อนไขตามมาตรการป้องกันและแก้ไขผลกระทบสิ่งแวดล้อม	รายละเอียดการปฏิบัติงาน ✓ ปฏิบัติสอดคล้องตามมาตรการฯ X ไม่ปฏิบัติตามมาตรการฯ O มีการปฏิบัติตามมาตรการอื่นทดแทนมาตรการที่เสนอไว้ N/A มาตรการที่ยังไม่ถึงเวลาดำเนินการ	ปัญหา อุปสรรคและการแก้ไข	หลักฐานอ้างอิง
	<ul style="list-style-type: none"> - จัดโซนที่จอดรถในแต่ละอาคารโดยทาสีในช่องที่จอดรถในแต่ละโซนให้แตกต่างกันในแต่ละอาคาร - ห้ามมิให้มีรถภายนอกโครงการเข้ามาจอดค้างคืนภายในโครงการ - โครงการกำหนดให้ผู้พักอาศัยที่มีรถยนต์ส่วนตัวของแต่ละอาคารแจ้งให้เจ้าหน้าที่โครงการทราบและจัดทำเป็นบัญชีรายชื่อเพื่อตรวจสอบความเพียงพอของที่จอดรถยนต์ที่เข้าจอดภายในโครงการของแต่ละอาคาร เพื่อช่วยให้เจ้าหน้าที่รักษาความปลอดภัยดูแลรักษาความปลอดภัยและสะดวกในการจอดรถ และการเข้า-ออกโครงการ 			
	11. ห้ามมิให้มีการจอดรถบริเวณทางเข้า-ออกของโครงการ เพื่อให้เกิดความคล่องตัวในการเดินทางและไม่กีดขวางการจราจรของรถที่จะเข้าโครงการ	✓ จากการลงสำรวจพื้นที่วันที่ 19 มิถุนายน พ.ศ. 2566 พบว่า โครงการจัดให้มีเจ้าหน้าที่ควบคุมการจราจรบริเวณทางเข้า-ออกของโครงการ และไม่พบการจอด		รูปที่ 2-7 เจ้าหน้าที่ดูแลบริเวณทางเข้า-ออกโครงการ

ตารางที่ 2-1 สรุปผลการปฏิบัติตามมาตรการป้องกันและแก้ไขผลกระทบสิ่งแวดล้อม โครงการอาคารชุดฮอลล์มาร์ค งามวงศ์วาน (ระยะดำเนินการ)

องค์ประกอบทาง สิ่งแวดล้อมและ คุณค่าต่าง ๆ	เงื่อนไขตามมาตรการป้องกัน และแก้ไขผลกระทบสิ่งแวดล้อม	รายละเอียดการปฏิบัติงาน ✓ ปฏิบัติสอดคล้องตามมาตรการฯ X ไม่ปฏิบัติตามมาตรการฯ ○ มีการปฏิบัติตามมาตรการอื่นทดแทนมาตรการที่เสนอไว้ N/A มาตรการที่ยังไม่ถึงเวลาดำเนินการ	ปัญหา อุปสรรค และการแก้ไข	หลักฐานอ้างอิง
		รถบริเวณทางเข้า-ออกโครงการในลักษณะที่กีดขวาง การจราจร		
	12. กำหนดให้มีมาตรการจัดการด้าน การจราจรเพื่อเพิ่มทัศนวิสัยในการ มองเห็นขณะขับขี่เข้าจอดรถด้วยการ ติดตั้งกระบอกสัญญาณเพื่อให้ผู้ขับขี่สามารถ มองเห็นได้ชัดเจนและเข้าจอดได้อย่าง ปลอดภัย	○ จากการลงสำรวจพื้นที่วันที่ 19 มิถุนายน พ.ศ. 2566 พบว่า พื้นที่จอดรถโดยรวมอยู่ในบริเวณพื้นที่โล่งได้ อาคารและภายนอกอาคาร การเดินทางภายในโครงการ เป็นแบบเดินทางเดียว ไม่มีจุดอับจึงไม่มีการติดตั้ง กระจกโค้งนูน		-
3.10 การใช้ที่ดิน	ออกแบบอาคารและดำเนินการให้ สอดคล้องตามกฎหมายกระทรวงให้ใช้บังคับผังเมือง รวมกรุงเทพมหานคร พ.ศ. 2548	✓ จากการลงสำรวจพื้นที่วันที่ 19 มิถุนายน พ.ศ. 2566 พบว่า โครงการมีใช้ประโยชน์เป็นอาคารชุดที่พักอาศัย สอดคล้องตามกฎหมายกระทรวงให้ใช้บังคับผังเมืองรวม กรุงเทพมหานคร พ.ศ. 2548		-
4 คุณค่าต่อคุณภาพ ชีวิต	1. ติดตั้งป้าย “ห้ามติดเครื่องยนต์ทิ้งไว้” บริเวณลานจอดรถ ที่สามารถสังเกตเห็นได้ ชัดเจนและทั่วถึงเพื่อลดผลกระทบจาก เขม่าควัน เสียง และความร้อนที่เกิดขึ้น	✓ จากการลงสำรวจพื้นที่วันที่ 19 มิถุนายน พ.ศ. 2566 พบว่า โครงการมีการติดตั้งป้าย “ห้ามติดเครื่องยนต์ ทิ้งไว้” ภายในบริเวณพื้นที่จอดรถ ให้สามารถสังเกตเห็น ได้อย่างชัดเจน		รูปที่ 2-6 สัญลักษณ์ การจราจรภายในพื้นที่ โครงการ
	2. จัดให้มีระบบบำบัดน้ำเสียชนิดเติมอากาศ แบบตะกอนเร่งสมบูรณ์ (Completely	✓ จากการลงสำรวจพื้นที่วันที่ 19 มิถุนายน พ.ศ. 2566 พบว่า โครงการจัดให้มีระบบบำบัดน้ำเสียชนิดเติมอากาศ		รูปที่ 2-8 ระบบบำบัดน้ำ เสียของโครงการ

ตารางที่ 2-1 สรุปผลการปฏิบัติตามมาตรการป้องกันและแก้ไขผลกระทบสิ่งแวดล้อม โครงการอาคารชุดฮอลล์มาร์ค งามวงศ์วาน (ระยะดำเนินการ)

องค์ประกอบทางสิ่งแวดล้อมและคุณค่าต่าง ๆ	เงื่อนไขตามมาตรการป้องกันและแก้ไขผลกระทบสิ่งแวดล้อม	รายละเอียดการปฏิบัติงาน ✓ ปฏิบัติสอดคล้องตามมาตรการฯ X ไม่ปฏิบัติตามมาตรการฯ O มีการปฏิบัติตามมาตรการอื่นทดแทนมาตรการที่เสนอไว้ N/A มาตรการที่ยังไม่ถึงเวลาดำเนินการ	ปัญหา อุปสรรคและการแก้ไข	หลักฐานอ้างอิง
	Mixed Activated Sludge) โดยระบบบำบัดน้ำเสียมีประสิทธิภาพในการบำบัดน้ำเสีย ร้อยละ 92 BOD ของน้ำเสียก่อนเข้าระบบบำบัดเท่ากับ 250 มก./ล. และค่า BOD ออกจากระบบบำบัดน้ำเสียไม่เกิน 20 มก./ล. ซึ่งมีคุณภาพตามมาตรฐานน้ำทิ้งจากอาคารประเภท ข ที่กำหนดให้ค่า BOD ในน้ำทิ้งไม่เกิน 30 มก./ล.	แบบตะกอนเร่งสมบูรณ์ (Completely Mixed Activated Sludge) โดยผลการติดตามตรวจสอบคุณภาพน้ำทิ้งบริเวณจุดระบายน้ำออกจากระบบบำบัดน้ำเสียและบริเวณบ่อพักน้ำทิ้งสุดท้ายก่อนระบายออกสู่ท่อระบายน้ำสาธารณะ ได้แสดงรายละเอียดไว้ในบทที่ 3		ภาคผนวก จ ใบรายงานการตรวจวิเคราะห์คุณภาพน้ำ
	3. โครงการจัดให้มีถังเก็บก๊าซมีเทนความจุ 2 ลูกบาศก์เมตร ในอาคาร A, B และ D ส่วนอาคาร C จัดให้มีถังเก็บก๊าซมีเทนความจุ 3 ลูกบาศก์เมตร โดยกำจัดก๊าซมีเทน (CH ₄) ด้วยวิธีการใช้แบคทีเรียที่มีอยู่ในดินธรรมชาติ โดยการเปลี่ยนก๊าซมีเทนผ่านกระบวนการเมตาบอลิซึมของเซลล์เป็นก๊าซคาร์บอนไดออกไซด์ซึ่งสามารถช่วยลดภาวะโลกร้อนได้	× จากการลงสำรวจพื้นที่วันที่ 19 มิถุนายน พ.ศ. 2566 พบว่า โครงการไม่ได้จัดให้มีถังเก็บก๊าซมีเทน สำหรับกักเก็บก๊าซมีเทนจากบ่อเกรอะในระบบบำบัดน้ำเสียโครงการ	ทางโครงการควรจัดให้มีถังเก็บก๊าซมีเทนและบ่อดินสำหรับกำจัดก๊าซมีเทน จากบ่อเกรอะ	-

ตารางที่ 2-1 สรุปผลการปฏิบัติตามมาตรการป้องกันและแก้ไขผลกระทบสิ่งแวดล้อม โครงการอาคารชุดฮอลล์มาร์ค งามวงศ์วาน (ระยะดำเนินการ)

องค์ประกอบทาง สิ่งแวดล้อมและ คุณค่าต่าง ๆ	เงื่อนไขตามมาตรการป้องกัน และแก้ไขผลกระทบสิ่งแวดล้อม	รายละเอียดการปฏิบัติงาน ✓ ปฏิบัติสอดคล้องตามมาตรการฯ X ไม่ปฏิบัติตามมาตรการฯ O มีการปฏิบัติตามมาตรการอื่นทดแทนมาตรการที่เสนอไว้ N/A มาตรการที่ยังไม่ถึงเวลาดำเนินการ	ปัญหา อุปสรรค และการแก้ไข	หลักฐานอ้างอิง
	4. ควบคุมการระบายน้ำออกจากโครงการ โดยใช้เครื่องสูบน้ำระบายน้ำออกจาก โครงการ	✓ จากการลงสำรวจพื้นที่วันที่ 19 มิถุนายน พ.ศ. 2566 และจากการสัมภาษณ์เจ้าหน้าที่ พบว่า โครงการใช้ เครื่องสูบน้ำควบคุมการระบายน้ำออกจากโครงการ		รูปที่ 2-26 ระบบระบายน้ำ ของโครงการ
	5. ติดตั้งตะแกรงดักขยะที่บ่อพักสุดท้ายก่อน ระบายน้ำลงสู่ท่อระบายน้ำสาธารณะริม ถนนดวงมณี	✓ จากการลงสำรวจพื้นที่วันที่ 19 มิถุนายน พ.ศ. 2566 พบว่า โครงการมีการติดตั้งตะแกรงดักขยะที่บ่อพัก สุดท้ายก่อนระบายน้ำลงสู่ท่อระบายน้ำสาธารณะริม ถนนซอยดวงมณี		รูปที่ 2-26 ระบบระบายน้ำ ของโครงการ
	6. ห้องพักมูลฝอยต้องมีประตูปิดมิดชิดเพื่อ ป้องกันการเกิดกลิ่นรบกวนและป้องกัน การพาหะพันธุ์ของสัตว์พาหะนำโรคโดย ประตูจะทำการเปิดได้เฉพาะช่วงที่มีการ เก็บขนมูลฝอยรวมเท่านั้นและจัดให้มีท่อ รวบรวมน้ำจากการล้างห้องพักมูลฝอยเข้า สู่ระบบบำบัดน้ำเสียของอาคาร	✓ จากการลงสำรวจพื้นที่วันที่ 19 มิถุนายน พ.ศ. 2566 พบว่า ห้องพักมูลฝอยมีประตูปิดมิดชิดและจากการ สัมภาษณ์เจ้าหน้าที่ พบว่า โครงการมีการกำชับให้ พนักงานทำความสะอาดห้องพักมูลฝอยทุกครั้ง ภายหลังจากนำมูลฝอยไปรวบรวมไว้ห้องพักมูลฝอย แล้ว และให้ทำการปิดประตูห้องให้มิดชิด เพื่อ ป้องกันพาหะนำโรคและกลิ่นรบกวนผู้พักอาศัยที่อยู่ ใกล้เคียง		รูปที่ 2-15 ห้องพักขยะมูล ฝอยรวม
	7. จัดให้มีเจ้าหน้าที่อำนวยความสะดวก บริเวณทางเข้า-ออกพื้นที่โครงการให้ สอดคล้องกับปริมาณจราจรบน	✓ จากการลงสำรวจพื้นที่วันที่ 19 มิถุนายน พ.ศ. 2566 พบว่า โครงการจัดให้มีเจ้าหน้าที่ดูแลความเรียบร้อย การจราจรบริเวณเข้า-ออก โครงการให้สัมพันธ์กับ		รูปที่ 2-7 เจ้าหน้าที่ดูแล บริเวณทางเข้า-ออก โครงการ

ตารางที่ 2-1 สรุปผลการปฏิบัติตามมาตรการป้องกันและแก้ไขผลกระทบสิ่งแวดล้อม โครงการอาคารชุดฮอลล์มาร์ค งามวงศ์วาน (ระยะดำเนินการ)

องค์ประกอบทาง สิ่งแวดล้อมและ คุณค่าต่าง ๆ	เงื่อนไขตามมาตรการป้องกัน และแก้ไขผลกระทบสิ่งแวดล้อม	รายละเอียดการปฏิบัติงาน ✓ ปฏิบัติสอดคล้องตามมาตรการฯ X ไม่ปฏิบัติตามมาตรการฯ O มีการปฏิบัติตามมาตรการอื่นทดแทนมาตรการที่เสนอไว้ N/A มาตรการที่ยังไม่ถึงเวลาดำเนินการ	ปัญหา อุปสรรค และการแก้ไข	หลักฐานอ้างอิง
	ถนนดวงมณี โดยปล่อยรถเข้าสู่ถนนดวงมณีช่วงจังหวะที่ถนนว่างและให้รถยนต์เข้า-ออกโครงการเป็นจังหวะหรือเป็นช่วงๆ เพื่อไม่ให้เกิดการตัดกระแสรถจราจรในระยะกระชั้นชิด	การจราจรภายนอก เพื่อลดผลกระทบด้านการจราจรติดขัด ลดอุบัติเหตุจากการขับขึ้น		
	8. ปฏิบัติตามมาตรการป้องกันและแก้ไขผลกระทบด้านประเด็นข้อห่วงกังวลจากผู้พักอาศัยโดยรอบโครงการอย่างเคร่งครัดดังนี้ - จัดให้มีเจ้าหน้าที่อำนวยความสะดวกบริเวณทางเข้า-ออกพื้นที่โครงการ เพื่อไม่ให้เกิดการตัดกระแสรถจราจรในระยะกระชั้นชิด ติดตั้งไฟฟ้าแสงสว่างที่สามารถมองเห็นได้อย่างชัดเจน และอยู่ในระยะที่สามารถชะลอรถได้ทันเพื่อเข้าสู่โครงการได้อย่างปลอดภัยและไม่ให้เกิดการตัดกระแสรถจราจรในระยะกระชั้นชิด	✓ จากการสัมภาษณ์เจ้าหน้าที่ พบว่า โครงการได้ปฏิบัติตามมาตรการป้องกันและแก้ไขผลกระทบด้านประเด็นข้อห่วงกังวลจากผู้พักอาศัยโดยรอบโครงการอย่างเคร่งครัด		

ตารางที่ 2-1 สรุปผลการปฏิบัติตามมาตรการป้องกันและแก้ไขผลกระทบสิ่งแวดล้อม โครงการอาคารชุดฮอลล์มาร์ค งามวงศ์วาน (ระยะดำเนินการ)

องค์ประกอบทางสิ่งแวดล้อมและคุณค่าต่าง ๆ	เงื่อนไขตามมาตรการป้องกันและแก้ไขผลกระทบสิ่งแวดล้อม	รายละเอียดการปฏิบัติงาน ✓ ปฏิบัติสอดคล้องตามมาตรการฯ X ไม่ปฏิบัติตามมาตรการฯ ○ มีการปฏิบัติตามมาตรการอื่นทดแทนมาตรการที่เสนอไว้ N/A มาตรการที่ยังไม่ถึงเวลาดำเนินการ	ปัญหา อุปสรรคและการแก้ไข	หลักฐานอ้างอิง
	<ul style="list-style-type: none"> - ห้ามจอดรถบริเวณทางเข้า-ออกของโครงการ เพื่อให้เกิดความคล่องตัวในการเดินรถและไม่กีดขวางการจราจรของรถที่จะเข้าหรือออกจากโครงการ - ติดป้ายจำกัดความเร็วของรถยนต์ที่วิ่งภายในโครงการให้มีความเร็วไม่เกิน 30 กิโลเมตร/ชั่วโมง พร้อมทั้งจัดทำสัญญาณบนถนนภายในพื้นที่โครงการเป็นระยะๆ เพื่อลดเสียงดังจากการขับขี - จัดให้มีที่ว่างโดยรอบอาคารไม่น้อยกว่า 6 เมตร และออกแบบอาคารเพื่อลดผลกระทบด้านการบดบังทิศทางลมและแสงแดด - ทำความสะอาดบริเวณห้องพักมูลฝอยในแต่ละชั้นและห้องพักมูลฝอยรวมเป็นประจำสัปดาห์ละ 1 ครั้ง เพื่อป้องกันการเกิดกลิ่นเหม็นรบกวนการพักอาศัยของพื้นที่ข้างเคียง 			

ตารางที่ 2-1 สรุปผลการปฏิบัติตามมาตรการป้องกันและแก้ไขผลกระทบสิ่งแวดล้อม โครงการอาคารชุดฮอลล์มาร์ค งามวงศ์วาน (ระยะดำเนินการ)

องค์ประกอบทางสิ่งแวดล้อมและคุณค่าต่าง ๆ	เงื่อนไขตามมาตรการป้องกันและแก้ไขผลกระทบสิ่งแวดล้อม	รายละเอียดการปฏิบัติงาน ✓ ปฏิบัติสอดคล้องตามมาตรการฯ X ไม่ปฏิบัติตามมาตรการฯ O มีการปฏิบัติตามมาตรการอื่นทดแทนมาตรการที่เสนอไว้ N/A มาตรการที่ยังไม่ถึงเวลาดำเนินการ	ปัญหา อุปสรรคและการแก้ไข	หลักฐานอ้างอิง
	<ul style="list-style-type: none"> - จัดให้มีถังเก็บน้ำใต้ดินและถังเก็บน้ำชั้นดาดฟ้าเพื่อการอุปโภค-บริโภคและเพื่อการดับเพลิงอย่างเพียงพอ โดยกำหนดให้สูบน้ำจากท่อเมนประปาในช่วง 24.00 - 05.00 น. ซึ่งเป็นช่วงเวลาที่ชุมชนโดยรอบมีความต้องการใช้น้ำน้อยพักมุลฝอยรวม ซึ่งสามารถรองรับมุลฝอยที่เกิดจากโครงการได้อย่างเพียงพอ 			
4.2 สาธารณสุข	<ol style="list-style-type: none"> 1. การคมนาคมเข้า-ออกโครงการ <ul style="list-style-type: none"> - ติดตั้งเครื่องหมายจราจรที่ถนนและที่ลานจอดรถให้ชัดเจน และในระยะทางพอสมควรที่จะชะลอรถได้ทันก่อนเข้าสู่โครงการได้อย่างปลอดภัย - จัดให้มีเส้นแบ่งช่องจราจรอย่างชัดเจนเพื่อความเป็นระเบียบเรียบร้อยบริเวณลานจอดรถ 	✓ จากการลงสำรวจพื้นที่วันที่ 19 มิถุนายน พ.ศ. 2566 พบว่า <ul style="list-style-type: none"> - โครงการติดตั้งเครื่องหมายจราจรที่ถนนและที่ลานจอดรถ เช่น ป้ายจำกัดความเร็ว กระงกนูน และสันชะลอความเร็ว เพื่อป้องกันและลดอุบัติเหตุที่อาจเกิดขึ้นจากการจราจรในพื้นที่โครงการ - โครงการมีการจัดการจราจรแบบเดินรถทางเดียว ซึ่งมีป้ายจราจรกำกับทิศทางอย่างชัดเจน 		รูปที่ 2-2 พื้นที่สีเขียว และการดูแล บำรุงรักษาพื้นที่สีเขียว รูปที่ 2-6 สัญลักษณ์การจราจรภายในพื้นที่โครงการ

ตารางที่ 2-1 สรุปผลการปฏิบัติตามมาตรการป้องกันและแก้ไขผลกระทบสิ่งแวดล้อม โครงการอาคารชุดฮอลล์มาร์ค งามวงศ์วาน (ระยะดำเนินการ)

องค์ประกอบทางสิ่งแวดล้อมและคุณค่าต่าง ๆ	เงื่อนไขตามมาตรการป้องกันและแก้ไขผลกระทบสิ่งแวดล้อม	รายละเอียดการปฏิบัติงาน ✓ ปฏิบัติสอดคล้องตามมาตรการฯ X ไม่ปฏิบัติตามมาตรการฯ O มีการปฏิบัติตามมาตรการอื่นทดแทนมาตรการที่เสนอไว้ N/A มาตรการที่ยังไม่ถึงเวลาดำเนินการ	ปัญหา อุปสรรคและการแก้ไข	หลักฐานอ้างอิง
	<ul style="list-style-type: none"> - จัดให้มีกระจก้นกลบฝังไว้บริเวณจุดอับการมองเห็นที่อาจก่อให้เกิดอุบัติเหตุจากรถยนต์ภายในโครงการ - จัดให้มีพื้นที่สีเขียวโดยการปลูกต้นไม้ชนิดต่างๆ เพื่อช่วยดูดซับก๊าซคาร์บอนไดออกไซด์ไม่ลึกลงไปอยู่ในถนนและไหล่ทาง - จัดให้มีเจ้าหน้าที่ หรือยามที่ผ่านการฝึกอบรมทักษะด้านการจราจรคอยอำนวยความสะดวกและจัดระบบการจราจรบริเวณทางเข้า-ออกพื้นที่โครงการตลอด 24 ชั่วโมง 	<ul style="list-style-type: none"> - โครงการจัดให้มีพื้นที่สีเขียวบริเวณโดยรอบอาคาร เพื่อช่วยให้ร่มเงา และดูดซับคาร์บอนไดออกไซด์ที่เกิดจากโครงการพร้อมจัดให้มีเจ้าหน้าที่คอยดูแล บำรุง รักษาพื้นที่สีเขียวอย่างสม่ำเสมอ - โครงการมีจัดให้มีเจ้าหน้าที่คอยดูแลความปลอดภัยและช่วยอำนวยความสะดวกด้านการจราจร 		
	<p>2. การเข้าพักอาศัยของผู้พักอาศัยในโครงการ</p> <ul style="list-style-type: none"> - สำรวจอาคารและระบุสาเหตุปัญหาเพื่อกำหนดแนวทางการดำเนินการได้อย่างเหมาะสม โดยการเดินสำรวจหรือสัมภาษณ์เพื่อให้ได้ข้อมูลเกี่ยวกับผู้พัก 	✓ จากการสัมภาษณ์เจ้าหน้าที่ พบว่า โครงการมีเจ้าหน้าที่ฝ่ายนิติบุคคล ทีมช่างประจำอาคาร แม่บ้าน และคนดูแลสวน คอยช่วยกันดูแลความเป็นระเบียบเรียบร้อยของโครงการ หากสำรวจอาคารหรือสัมภาษณ์ผู้พักอาศัยแล้วพบปัญหาจะเร่งดำเนินการหาสาเหตุและแก้ไขทันที รวมทั้งมีการให้ข้อมูลระบบ		-

ตารางที่ 2-1 สรุปผลการปฏิบัติตามมาตรการป้องกันและแก้ไขผลกระทบสิ่งแวดล้อม โครงการอาคารชุดฮอลล์มาร์ค งามวงศ์วาน (ระยะดำเนินการ)

องค์ประกอบทาง สิ่งแวดล้อมและ คุณค่าต่าง ๆ	เงื่อนไขตามมาตรการป้องกัน และแก้ไขผลกระทบสิ่งแวดล้อม	รายละเอียดการปฏิบัติงาน ✓ ปฏิบัติสอดคล้องตามมาตรการฯ X ไม่ปฏิบัติตามมาตรการฯ O มีการปฏิบัติตามมาตรการอื่นทดแทนมาตรการที่เสนอไว้ N/A มาตรการที่ยังไม่ถึงเวลาดำเนินการ	ปัญหา อุปสรรค และการแก้ไข	หลักฐานอ้างอิง
	<p>อาศัยในอาคารระบบระบายอากาศ</p> <p>เครื่องปรับอากาศแหล่งมลพิษและการบริหารจัดการที่เกี่ยวข้อง</p> <ul style="list-style-type: none"> - ประชาสัมพันธ์และให้ความรู้แก่ผู้ที่เกี่ยวข้องและผู้ที่พักอาศัยภายในโครงการเกี่ยวกับการดูแลห้องพักอาศัยภายในโครงการเช่นการทำความสะอาดระบบระบายอากาศ - ออกแบบให้มีร่วระเบียงกันตึกที่มีระดับความสูงตามกฎหมายกำหนด 	<p>ระบบอากาศเครื่องปรับอากาศ แหล่งมลพิษและ</p> <p>การบริหารจัดการที่เกี่ยวข้อง รวมทั้งประชาสัมพันธ์</p> <p>และให้ความรู้แก่ผู้ที่เกี่ยวข้องและผู้ที่พักอาศัยภายใน</p> <p>โครงการเกี่ยวกับการดูแลห้องพักอาศัยภายใน</p> <p>โครงการ เช่น การทำความสะอาดเครื่องปรับอากาศ</p> <p>เป็นต้น</p>		
	<p>3. การกักเก็บน้ำในถังเก็บน้ำสำรอง</p> <ul style="list-style-type: none"> - ตรวจสอบโครงสร้างถังเก็บน้ำใต้ดินและ ชั้นดาดฟ้าให้มีความมั่นคงแข็งแรงไม่มี รอยร้าว และรอยร้าวที่ จะทำให้ มีการปนเปื้อนของน้ำภายนอกเข้าสู่ ถังเก็บน้ำได้ - ถังเก็บน้ำใต้ดินใช้สื่กรองพื้นและทับหน้า ด้วยสื่ฟอกซีที่ได้รับการรับรองมาตรฐาน 	<p>✓</p> <p>จากการลงพื้นที่สำรวจวันที่ 19 มิถุนายน พ.ศ.2566</p> <p>และจากการทวนสอบหลักฐานรูปถ่าย พบว่า โครงการ</p> <p>มีเจ้าหน้าที่ตรวจสอบระบบน้ำใช้ของอาคารอยู่เสมอ</p> <p>และมีล้างทำความสะอาดถังเก็บน้ำภายในพื้นที่</p> <p>อาคาร เพื่อล้างตะกอน สนิม และคราบสกปรกที่</p> <p>เกาะตามผนังหรือซอกมุมของถังที่น้ำไม่มีการ</p> <p>หมุนเวียน โดยการใช้เครื่องสูบน้ำแรงดันสูงในการฉีด</p> <p>ล้างและทำความสะอาด ซึ่งจะใช้วิธีการปิดทำความสะอาด</p>		<p>รูปที่ 2-12 การตรวจสอบ</p> <p>ระบบน้ำใช้และการล้างถัง</p> <p>เก็บน้ำสำรอง</p>

ตารางที่ 2-1 สรุปผลการปฏิบัติตามมาตรการป้องกันและแก้ไขผลกระทบสิ่งแวดล้อม โครงการอาคารชุดฮอลล์มาร์ค งามวงศ์วาน (ระยะดำเนินการ)

องค์ประกอบทางสิ่งแวดล้อมและคุณค่าต่าง ๆ	เงื่อนไขตามมาตรการป้องกันและแก้ไขผลกระทบสิ่งแวดล้อม	รายละเอียดการปฏิบัติงาน ✓ ปฏิบัติสอดคล้องตามมาตรการฯ X ไม่ปฏิบัติตามมาตรการฯ O มีการปฏิบัติตามมาตรการอื่นทดแทนมาตรการที่เสนอไว้ N/A มาตรการที่ยังไม่ถึงเวลาดำเนินการ	ปัญหา อุปสรรคและการแก้ไข	หลักฐานอ้างอิง
	<p>AWWA C 210 และ มอก. 10413.3-2539 ซึ่งมีความหนาต่อชั้นสูง มีการยึดเกาะดีทนทานทนต่อแรงกระแทกและการขูดขีด เพื่อความปลอดภัยไม่ให้เกิดการปนเปื้อนและปลอดภัยสำหรับการบริโภค</p> <ul style="list-style-type: none"> - ฝาบ่อเก็บน้ำใต้ดินจะต้องมีฝาบ่อปิดมิดชิดและยกสูงจากพื้นดินเพื่อป้องกันการปนเปื้อนของน้ำภายนอกเข้าสู่ถังเก็บน้ำทางฝาบ่อได้ - กรณีที่อาคารโครงการ มีการใช้สารเคมี เช่น ฉีดยาจัดปลวก มด แมลงสาบ ควรดำเนินการอย่างระมัดระวังโดยเฉพาะบริเวณถังเก็บน้ำ เพื่อป้องกันไม่ให้สารเคมีร่วงหล่นลงไปในถังเก็บน้ำประปา - ตรวจสอบลักษณะทางกายภาพของน้ำประปาเป็นประจำ ในเรื่องของสี กลิ่นและรสชาติต่างๆ ที่ตกหล่นลงไปในถังเก็บน้ำ 	<p>สะอาดแบบสลับถัง เพื่อไม่ให้ส่งผลกระทบต่อการใช้ น้ำของอาคาร และลดการสะสมของเชื้อโรค</p>		

ตารางที่ 2-1 สรุปผลการปฏิบัติตามมาตรการป้องกันและแก้ไขผลกระทบสิ่งแวดล้อม โครงการอาคารชุดฮอลล์มาร์ค งามวงศ์วาน (ระยะดำเนินการ)

องค์ประกอบทางสิ่งแวดล้อมและคุณค่าต่าง ๆ	เงื่อนไขตามมาตรการป้องกันและแก้ไขผลกระทบสิ่งแวดล้อม	รายละเอียดการปฏิบัติงาน ✓ ปฏิบัติสอดคล้องตามมาตรการฯ X ไม่ปฏิบัติตามมาตรการฯ O มีการปฏิบัติตามมาตรการอื่นทดแทนมาตรการที่เสนอไว้ N/A มาตรการที่ยังไม่ถึงเวลาดำเนินการ	ปัญหา อุปสรรคและการแก้ไข	หลักฐานอ้างอิง
	<ul style="list-style-type: none"> - ล้างทำความสะอาดถังเก็บน้ำใช้ทุก 6 เดือน เพื่อสุขภาพอนามัยที่ดีของผู้พักอาศัย 			
	<p>4. การจัดการมูลฝอย</p> <ul style="list-style-type: none"> - รมรงศ์ให้มีการทิ้งขยะลงตามประเภทของขยะ โดยติดป้ายประชาสัมพันธ์หรือแผ่นพับ เพื่อลดปริมาณขยะที่ต้องการกำจัด - จัดให้มีพนักงานทำความสะอาดรวบรวมขยะจากแต่ละส่วนมายังห้องขยะรวม โดยใช้รถเข็นรวบรวมขยะใส่ในถุงมัดปากถุงแล้วลำเลียงขยะจากห้องพักขยะมูลฝอยแต่ละชั้นมายังห้องขยะรวมอย่างน้อยวันละ 1 ครั้ง - ให้พนักงานทำความสะอาดของโครงการทำหน้าที่ทำความสะอาดและล้างพื้นห้องพักขยะรวมภายหลังการเก็บขนขยะของรถเก็บขนขยะทุกครั้ง เพื่อให้ห้องพัก 	<p>✓ จากการลงสำรวจพื้นที่วันที่ 19 มิถุนายน พ.ศ. 2566 พบว่า</p> <ul style="list-style-type: none"> - โครงการจัดให้มีการติดป้ายประชาสัมพันธ์ การคัดแยกมูลฝอย บริเวณหน้าห้องพักมูลฝอยประจำชั้น เพื่อบรรณรงศ์ให้ผู้พักอาศัยของโครงการคัดแยกมูลฝอยตามประเภทต่างๆ - โครงการจัดให้มีถังรองรับมูลฝอยแยกตามประเภทของขยะ - โครงการจัดให้มีห้องพักมูลฝอยในแต่ละชั้น โดยแยกขยะออกเป็นแต่ละประเภท <p>และจากการสัมภาษณ์เจ้าหน้าที่ พบว่า</p> <ul style="list-style-type: none"> - โครงการจัดให้มีพนักงานทำความสะอาดจัดเก็บมูลฝอยจากห้องพักขยะประจำชั้นไปยังอาคารพักมูลฝอยรวม 		<p>รูปที่ 2-13 ห้องพักมูลฝอยแต่ละชั้น</p> <p>รูปที่ 2-14 การคัดแยกรวบรวม เก็บขนขยะมายังห้องพักมูลฝอยรวม</p> <p>รูปที่ 2-15 ห้องพักขยะมูลฝอยรวม</p> <p>รูปที่ 2-19 ป้ายรณรงค์การคัดแยกขยะ</p>

ตารางที่ 2-1 สรุปผลการปฏิบัติตามมาตรการป้องกันและแก้ไขผลกระทบสิ่งแวดล้อม โครงการอาคารชุดฮอลล์มาร์ค งามวงศ์วาน (ระยะดำเนินการ)

องค์ประกอบทางสิ่งแวดล้อมและคุณค่าต่าง ๆ	เงื่อนไขตามมาตรการป้องกันและแก้ไขผลกระทบสิ่งแวดล้อม	รายละเอียดการปฏิบัติงาน ✓ ปฏิบัติสอดคล้องตามมาตรการฯ X ไม่ปฏิบัติตามมาตรการฯ O มีการปฏิบัติตามมาตรการอื่นทดแทนมาตรการที่เสนอไว้ N/A มาตรการที่ยังไม่ถึงเวลาดำเนินการ	ปัญหา อุปสรรคและการแก้ไข	หลักฐานอ้างอิง
	<p>ขยะรวมมีความสะอาดและถูกสุขลักษณะตลอดเวลา และเพื่อป้องกันแมลงและกลิ่นเหม็นรบกวน</p> <ul style="list-style-type: none"> - ตรวจสอบไม่ให้มีขยะตกค้างภายในโครงการ หากมีขยะตกค้างภายในโครงการเกินกว่า 3 วัน ต้องรีบแจ้งเทศบาลนครนนทบุรีให้เข้ามาดำเนินการเก็บขนและนำไปกำจัดต่อไป - จัดให้มีถังขยะแยกตามประเภทของขยะเพื่อรองรับปริมาณขยะที่เกิดขึ้นจากส่วนต่าง ๆ ของโครงการ - จัดให้มีห้องพักมูลฝอยรวมและห้องพักมูลฝอยประจำชั้น 	<ul style="list-style-type: none"> - โครงการมีการประสานให้รถของเทศบาลนครนนทบุรีเข้ามาจัดเก็บไปกำจัดมูลฝอยจากอาคารพักขยะรวมอย่างถูกวิธีต่อไป - โครงการกำชับให้พนักงานทำความสะอาดห้องพักมูลฝอยทุกครั้ง หลังจากนำขยะไปรวบรวมไว้ห้องพักมูลฝอยแล้ว ให้ทำการปิดประตูห้องให้มิดชิด เพื่อป้องกันพาหะนำโรคและกลิ่นรบกวนผู้พักอาศัยที่อยู่ใกล้เคียง 		
	<p>5. การจัดการน้ำเสีย</p> <ul style="list-style-type: none"> - จัดให้มีระบบบำบัดน้ำเสียชนิดเติมอากาศแบบตะกอนเร่งสมบูรณ์ (Completely Mixed Activated Sludge) โดยระบบบำบัดน้ำเสียมีประสิทธิภาพในการบำบัด 	<p>✓ จากการลงสำรวจพื้นที่วันที่ 19 มิถุนายน พ.ศ. 2566 พบว่า โครงการจัดให้มีระบบบำบัดน้ำเสียชนิดเติมอากาศแบบตะกอนเร่งสมบูรณ์ (Completely Mixed Activated Sludge) ทั้ง 4 อาคาร โดยผลการติดตามตรวจสอบคุณภาพน้ำทิ้ง</p>		รูปที่ 2-8 ระบบบำบัดน้ำเสียของโครงการ

ตารางที่ 2-1 สรุปผลการปฏิบัติตามมาตรการป้องกันและแก้ไขผลกระทบสิ่งแวดล้อม โครงการอาคารชุดฮอลล์มาร์ค งามวงศ์วาน (ระยะดำเนินการ)

องค์ประกอบทางสิ่งแวดล้อมและคุณค่าต่าง ๆ	เงื่อนไขตามมาตรการป้องกันและแก้ไขผลกระทบสิ่งแวดล้อม	รายละเอียดการปฏิบัติงาน ✓ ปฏิบัติสอดคล้องตามมาตรการฯ X ไม่ปฏิบัติตามมาตรการฯ O มีการปฏิบัติตามมาตรการอื่นทดแทนมาตรการที่เสนอไว้ N/A มาตรการที่ยังไม่ถึงเวลาดำเนินการ	ปัญหา อุปสรรคและการแก้ไข	หลักฐานอ้างอิง
	<p>น้ำเสียร้อยละ 92 BOD ของน้ำเสียก่อนเข้าระบบบำบัดเท่ากับ 250 มก./ล. และค่า BOD ออกจากระบบบำบัดน้ำเสียไม่เกิน 20 มก./ล. ซึ่งมีคุณภาพตามมาตรฐานน้ำทิ้งจากอาคารประเภท ข ที่กำหนดให้ค่า BOD ในน้ำทิ้งไม่เกิน 30 มก./ล.</p> <ul style="list-style-type: none"> - จัดให้มีเจ้าหน้าที่ที่มีความรู้ ความชำนาญในการควบคุมดูแล ระบบบำบัดน้ำเสียให้ทำงานได้อย่างมีประสิทธิภาพ - ประสานงานให้รถสูบล้างสิ่งปฏิกูลเข้ามาสูบล้างก่อนออกจากระบบบำบัดน้ำเสียเป็นประจำ - ทำการสูบล้างจากบ่อเกรอะไปกำจัดทุกปีและสูบล้างจากบ่อพักตะกอนไปกำจัดตามความเหมาะสมเพื่อเป็นการรักษาประสิทธิภาพการทำงานของระบบ 	<p>บริเวณจุดระบายน้ำออกจากระบบบำบัดน้ำเสียและบริเวณบ่อพักน้ำทิ้งสุดท้ายก่อนระบายออกสู่ท่อระบายน้ำสาธารณะ ได้แสดงรายละเอียดไว้ในบทที่ 3</p>		<p>ภาคผนวก จ ในรายงานการตรวจวิเคราะห์คุณภาพน้ำ</p>

ตารางที่ 2-1 สรุปผลการปฏิบัติตามมาตรการป้องกันและแก้ไขผลกระทบสิ่งแวดล้อม โครงการอาคารชุดฮอลล์มาร์ค งามวงศ์วาน (ระยะดำเนินการ)

องค์ประกอบทาง สิ่งแวดล้อมและ คุณค่าต่าง ๆ	เงื่อนไขตามมาตรการป้องกัน และแก้ไขผลกระทบสิ่งแวดล้อม	รายละเอียดการปฏิบัติงาน ✓ ปฏิบัติสอดคล้องตามมาตรการฯ X ไม่ปฏิบัติตามมาตรการฯ O มีการปฏิบัติตามมาตรการอื่นทดแทนมาตรการที่เสนอไว้ N/A มาตรการที่ยังไม่ถึงเวลาดำเนินการ	ปัญหา อุปสรรค และการแก้ไข	หลักฐานอ้างอิง
	<p>บำบัดน้ำเสียของโครงการโดยเจ้าหน้าที่ที่มีความรู้ความชำนาญ</p> <ul style="list-style-type: none"> - ในกรณีที่ระบบบำบัดน้ำเสียขัดข้อง/เกิดความเสียหายให้รีบดำเนินการแก้ไขโดยด่วน - นำน้ำทิ้งที่ผ่านการบำบัดแล้วมารดน้ำต้นไม้ - ตรวจวัดคุณภาพน้ำจุดหลังผ่านการบำบัดจากระบบบำบัดน้ำเสีย 			
	<p>6. การเกิดเหตุเพลิงไหม้</p> <ul style="list-style-type: none"> - ปฏิบัติมาตรการในหัวข้อการป้องกันอัคคีภัย - ห้ามเก็บวัตถุไวไฟไว้ในห้องพักอาศัย - ตรวจสอบระบบไฟฟ้าเป็นประจำทุกปี 	<p>✓ จากการสัมภาษณ์เจ้าหน้าที่และจากการทวนสอบรูปถ่าย พบว่า</p> <ul style="list-style-type: none"> - โครงการปฏิบัติตามมาตรการในหัวข้อการป้องกันอัคคีภัย โดยการติดตั้งระบบเตือนอัคคีภัย ติดตั้งอุปกรณ์ดับเพลิง จัดเตรียมทางหนีไฟ จัดการซ้อมดับเพลิงและอพยพหนีไฟ <p>และจากการทวนสอบเอกสารและบันทึก พบว่า</p> <ul style="list-style-type: none"> - มีการออกกฎระเบียบในการพักอาศัยเรื่องการห้ามเก็บวัตถุไวไฟในอาคาร 		<p>รูปที่ 2-21 จุลรวมผลของโครงการ</p> <p>ภาคผนวก ง.4 บันทึกการตรวจสอบระบบป้องกันและระงับอัคคีภัย</p>

ตารางที่ 2-1 สรุปผลการปฏิบัติตามมาตรการป้องกันและแก้ไขผลกระทบสิ่งแวดล้อม โครงการอาคารชุดฮอลล์มาร์ค งามวงศ์วาน (ระยะดำเนินการ)

องค์ประกอบทางสิ่งแวดล้อมและคุณค่าต่าง ๆ	เงื่อนไขตามมาตรการป้องกันและแก้ไขผลกระทบสิ่งแวดล้อม	รายละเอียดการปฏิบัติงาน ✓ ปฏิบัติสอดคล้องตามมาตรการฯ X ไม่ปฏิบัติตามมาตรการฯ O มีการปฏิบัติตามมาตรการอื่นทดแทนมาตรการที่เสนอไว้ N/A มาตรการที่ยังไม่ถึงเวลาดำเนินการ	ปัญหา อุปสรรคและการแก้ไข	หลักฐานอ้างอิง
		- โครงการมีการตรวจเช็คระบบไฟฟ้าเป็นประจำทุกปี		ภาคผนวก ง.5 บันทึกการตรวจสอบแผงจ่ายไฟฟ้าหลักของอาคาร
	7. อุบัติเหตุตกจากที่สูง - ออกแบบให้มีราวระเบียงกันตกที่มีระดับความสูงตามกฎหมายกำหนด	✓ จากการลงสำรวจพื้นที่วันที่ 19 มิถุนายน พ.ศ. 2566 พบว่า ห้องพักอาศัยมีราวระเบียงกันตกที่มีระดับความสูงตามกฎหมายกำหนด		-
4.3 การจัดการสระว่ายน้ำ 4.3.1 ด้านร่างกาย - อุบัติเหตุ โรคติดต่อ และโรคผิวหนัง (ต่อผู้พักอาศัยในโครงการ)	1. จัดให้มีรั้วโดยรอบสระว่ายน้ำของโครงการและไม่อนุญาตให้บุคคลภายนอกเข้ามาใช้บริการ 2. จัดให้มีแสงสว่างเพียงพอทั้งบริเวณสระว่ายน้ำ เพื่อให้มองเห็นได้ชัดเจนทั้งนี้การใช้สระว่ายน้ำของโครงการจะเปิดบริการในเวลา 10.00-20.00 น. 3. วัสดุปูพื้นสระว่ายน้ำของโครงการเป็นกระเบื้องเรียบชนิดไม่ลื่น	O จากการลงสำรวจพื้นที่วันที่ 19 มิถุนายน พ.ศ. 2566 พบว่า - โครงการมีการจัดบันทึกผู้มาใช้บริการ โดย ผู้ที่มาใช้บริการจะต้องเป็นผู้พักอาศัยของโครงการหรือญาติเท่านั้น - โครงการจัดให้มีไฟส่องสว่างบริเวณสระว่ายน้ำและมีการติดป้ายระบุเวลาเปิดบริการ 10.00-20.00 น.	เนื่องจากตามคำแนะนำของคณะกรรมการสาธารณสุข ฉบับที่ 1/2550 เรื่องการควบคุมการประกอบกิจการสระว่ายน้ำ หรือกิจการอื่นๆ ในทำนองเดียวกัน กำหนดใช้กับสระว่ายน้ำที่เป็นสาธารณะ หรือสระ	รูปที่ 2-24 สภาพแวดล้อมทั่วไปบริเวณสระว่ายน้ำของโครงการ รูปที่ 2-28 การดูแลทำความสะอาดบริเวณสระว่ายน้ำ

ตารางที่ 2-1 สรุปผลการปฏิบัติตามมาตรการป้องกันและแก้ไขผลกระทบสิ่งแวดล้อม โครงการอาคารชุดฮอลล์มาร์ค งามวงศ์วาน (ระยะดำเนินการ)

องค์ประกอบทางสิ่งแวดล้อมและคุณค่าต่าง ๆ	เงื่อนไขตามมาตรการป้องกันและแก้ไขผลกระทบสิ่งแวดล้อม	รายละเอียดการปฏิบัติงาน ✓ ปฏิบัติสอดคล้องตามมาตรการฯ X ไม่ปฏิบัติตามมาตรการฯ O มีการปฏิบัติตามมาตรการอื่นทดแทนมาตรการที่เสนอไว้ N/A มาตรการที่ยังไม่ถึงเวลาดำเนินการ	ปัญหา อุปสรรคและการแก้ไข	หลักฐานอ้างอิง
	<p>4. โครงการจัดให้มีอุปกรณ์เครื่องมือสำหรับใช้ทำความสะอาดสระว่ายน้ำ ได้แก่ เครื่องดูดตะกอน แปร่งขัดสระชนิดลวดทองเหลืองและพลาสติกกรวมทั้งตะแกรงข้อนวัสดุแขวนลอยจำนวน 1 ชุด</p> <p>5. จัดให้มีอ่างล้างมือและจัดให้มีพื้นที่สำหรับล้างตัวและล้างเท้าก่อนลงสระภายในห้องน้ำ และมีการเติมคลอรีนลงในที่ล้างเท้าเพื่อป้องกันการติดเชื้อเป็นประจำทุกวัน</p> <p>6. จัดให้มีเจ้าหน้าที่ดูแลรักษาความปลอดภัยบริเวณสระว่ายน้ำเป็นประจำทุกวัน 1-2 ครั้ง ตามความเหมาะสม</p> <p>7. ติดป้ายห้ามนำสัตว์เลี้ยงทุกชนิดเข้าไปในบริเวณสระว่ายน้ำ บริเวณทางเข้าสระว่ายน้ำ</p> <p>8. จัดให้มีเจ้าหน้าที่รักษาความปลอดภัย (Life guard)</p>	<p>- โครงการปูพื้นสระว่ายน้ำด้วยกระเบื้องผิวเรียบไม่ลื่น</p> <p>- มีเครื่องมือทำความสะอาดสระว่ายน้ำ พร้อมทั้งจัดพนักงานทำความสะอาดคอยดูแลทำความสะอาดบริเวณสระว่ายน้ำเป็นประจำสม่ำเสมอ</p> <p>- มีจุดล้างตัว</p> <p>- มีอ่างล้างมือ พื้นที่สำหรับล้างตัวและล้างเท้าก่อนลงสระภายในห้องน้ำ โดยแบ่งห้องน้ำ-ห้องส้วมชาย และห้องน้ำ-ห้องส้วมหญิง ซึ่งน้ำเสียจากห้องน้ำห้องส้วมดังกล่าว จะถูกรวบรวมเข้าสู่ระบบบำบัดน้ำเสียรวมของโครงการ</p> <p>- จัดให้มีอุปกรณ์ช่วยชีวิตไว้ประจำสระว่ายน้ำ และจัดเตรียมชุดปฐมพยาบาลไว้กรณีเกิดอุบัติเหตุ</p> <p>- มีการตรวจสอบคุณภาพน้ำเป็นประจำทุก 1 เดือน ถ้าพบว่าคุณภาพน้ำไม่อยู่ในเกณฑ์ที่กำหนด ทางโครงการจะต้องปิดการให้บริการ</p>	<p>ว่ายน้ำที่ให้บริการในลักษณะที่เพื่อการค้าและสระว่ายน้ำที่เปิดให้บริการสาธารณะที่มีใช้การค้าแต่เพื่อสวัสดิการให้มีการจัดให้มีเจ้าหน้าที่รักษาความปลอดภัยบริเวณสระว่ายน้ำ (Safe Guard) ซึ่งทางสระว่ายน้ำโครงการไม่ได้อยู่เกณฑ์ดังกล่าวจึงไม่ได้ทำการจัดให้มี เจ้าหน้าที่รักษาความปลอดภัย โดยทางโครงการสามารถจัดให้มีตามเห็นสมควร</p>	รูปที่ 2-25 ชุดปฐมพยาบาล

ตารางที่ 2-1 สรุปผลการปฏิบัติตามมาตรการป้องกันและแก้ไขผลกระทบสิ่งแวดล้อม โครงการอาคารชุดฮอลล์มาร์ค งามวงศ์วาน (ระยะดำเนินการ)

องค์ประกอบทาง สิ่งแวดล้อมและ คุณค่าต่าง ๆ	เงื่อนไขตามมาตรการป้องกัน และแก้ไขผลกระทบสิ่งแวดล้อม	รายละเอียดการปฏิบัติงาน ✓ ปฏิบัติสอดคล้องตามมาตรการฯ X ไม่ปฏิบัติตามมาตรการฯ O มีการปฏิบัติตามมาตรการอื่นทดแทนมาตรการที่เสนอไว้ N/A มาตรการที่ยังไม่ถึงเวลาดำเนินการ	ปัญหา อุปสรรค และการแก้ไข	หลักฐานอ้างอิง
	<p>9. ตรวจสอบคุณภาพน้ำเป็นประจำทุก 1 เดือน ถ้าพบว่าคุณภาพน้ำไม่อยู่ในเกณฑ์ที่กำหนด ทางโครงการจะต้องทำการปิดบริการสระว่ายน้ำและแก้ไขโดยทันที</p> <p>10. จัดให้มีชุดทดสอบคลอรีน (Chlorine Test Kit) และชุดทดสอบค่าความเป็นกรด-ด่าง (pH Test Kit) และมีการบันทึกข้อมูลจำนวนผู้ใช้สระว่ายน้ำในแต่ละวัน</p> <p>11. โครงการมีห้องน้ำ-ห้องส้วมโดยแบ่งห้องน้ำ-ห้องส้วมชาย และห้องน้ำ-ห้องส้วมหญิง ซึ่งน้ำเสียจากห้องน้ำห้องส้วมดังกล่าว จะถูกรวบรวมเข้าสู่ระบบบำบัดน้ำเสียรวมของโครงการและจัดให้มีพนักงานทำความสะอาดดูแลรักษาความสะอาดห้องน้ำและห้องส้วมเป็นประจำทุกวัน</p> <p>12. จัดให้มีอุปกรณ์ช่วยชีวิต ได้แก่ โฟมช่วยชีวิต 2 อัน, ห่วงชูชีพ 2 อัน, ไม่ช่วย</p>	<p>สระว่ายน้ำและแก้ไขโดยทันที รายละเอียดดังแสดงในบทที่ 3</p>		

ตารางที่ 2-1 สรุปผลการปฏิบัติตามมาตรการป้องกันและแก้ไขผลกระทบสิ่งแวดล้อม โครงการอาคารชุดฮอลล์มาร์ค งามวงศ์วาน (ระยะดำเนินการ)

องค์ประกอบทางสิ่งแวดล้อมและคุณค่าต่าง ๆ	เงื่อนไขตามมาตรการป้องกันและแก้ไขผลกระทบสิ่งแวดล้อม	รายละเอียดการปฏิบัติงาน ✓ ปฏิบัติสอดคล้องตามมาตรการฯ X ไม่ปฏิบัติตามมาตรการฯ O มีการปฏิบัติตามมาตรการอื่นทดแทนมาตรการที่เสนอไว้ N/A มาตรการที่ยังไม่ถึงเวลาดำเนินการ	ปัญหา อุปสรรคและการแก้ไข	หลักฐานอ้างอิง
	<p>ซูซีพ 2 อัน และชุดปฐมพยาบาลไว้บริเวณพื้นที่เก็บอุปกรณ์รักษาความปลอดภัย</p> <p>13. ติดป้ายแจ้งระเบียบการใช้สระว่ายน้ำโดยกำหนดให้มีผู้ดูแลมาด้วย กรณีที่นำเด็กอายุต่ำกว่า 10 ปี ที่ยังว่ายน้ำไม่เป็นและผู้สูงอายุที่ไม่สามารถดูแลตัวเองได้มาใช้บริการสระว่ายน้ำ</p> <p>14. จัดให้มีป้ายแสดงข้อปฏิบัติสำหรับผู้ใช้บริการสระว่ายน้ำ ติดไว้ในบริเวณสระว่ายน้ำในบริเวณที่มองเห็นชัดเจน</p> <p>15. โครงการจะจัดเจ้าหน้าที่ดูแลบำรุงรักษาเครื่องกรองน้ำเพื่อให้ทำงานได้เต็มประสิทธิภาพ</p> <p>16. โครงการมีการเก็บสารเคมีบริเวณห้องเครื่องสระว่ายน้ำโดยมีป้ายระบุว่า “สถานที่เก็บสารเคมีอันตราย” และมีฉลากระบุชื่อสารเคมีอย่างชัดเจน</p>			

ตารางที่ 2-1 สรุปผลการปฏิบัติตามมาตรการป้องกันและแก้ไขผลกระทบสิ่งแวดล้อม โครงการอาคารชุดฮอล์มาร์ค งามวงศ์วาน (ระยะดำเนินการ)

องค์ประกอบทาง สิ่งแวดล้อมและ คุณค่าต่าง ๆ	เงื่อนไขตามมาตรการป้องกัน และแก้ไขผลกระทบสิ่งแวดล้อม	รายละเอียดการปฏิบัติงาน ✓ ปฏิบัติสอดคล้องตามมาตรการฯ X ไม่ปฏิบัติตามมาตรการฯ O มีการปฏิบัติตามมาตรการอื่นทดแทนมาตรการที่เสนอไว้ N/A มาตรการที่ยังไม่ถึงเวลาดำเนินการ	ปัญหา อุปสรรค และการแก้ไข	หลักฐานอ้างอิง
4.3.2 ด้านจิตใจ -สภาวะทางจิตใจไม่ดี ต่อผู้พักอาศัย ใกล้เคียง และผู้พัก อาศัยในโครงการ	1. โครงการจะมีระเบียบข้อบังคับการใช้สระ ว่ายน้ำอย่างชัดเจนเพื่อป้องกันไม่ให้เกิด เหตุรำคาญ 2. ไม่อนุญาตให้บุคคลภายนอกเข้ามาใช้บริการ 3. จัดให้มีระบบบำบัดน้ำเสียชนิดเติมอากาศ แบบตะกอนเร่งสมบูรณ์(Completely Mixed Activated Sludge) น้ำทิ้งที่ออกจากระบบ จะมีค่า BOD และ SS ไม่เกิน 20 และ 30 มิลลิกรัม/ลิตร ซึ่งได้ตามมาตรฐาน คุณภาพน้ำทิ้งตามประกาศกระทรวง ทรัพยากรและสิ่งแวดล้อมก่อนการระบาย น้ำสาธารณะริมถนนสุขุมวิท 55 (ทอง หล่อ) ซึ่งคาดว่าจะไม่ก่อให้เกิดเหตุเดือดร้อน รำคาญและเป็นอันตรายต่อสุขภาพของ ชุมชน	✓ จากการลงสำรวจพื้นที่วันที่ 19 มิถุนายน พ.ศ. 2566 พบว่า - มีการติดป้ายแสดงข้อปฏิบัติและกฎระเบียบ การใช้สระว่ายน้ำไว้บริเวณที่มองเห็นได้ชัดเจน - มีการจัดทำบันทึกชื่อผู้มาใช้มาบริการสระว่ายน้ำ น้ำ โดยผู้ที่มาใช้บริการได้จะต้องเป็นผู้พักอาศัย ในโครงการหรือญาติของผู้พักอาศัยในโครงการ เท่านั้น - โครงการจัดให้มีระบบบำบัดน้ำเสียชนิดเติม อากาศแบบตะกอนเร่งสมบูรณ์ (Completely Mixed Activated Sludge) โดยผลการติดตาม ตรวจสอบคุณภาพน้ำทิ้งบริเวณจุดระบายน้ำออก จากระบบบำบัดน้ำเสียและบริเวณบ่อพักน้ำทิ้ง สุดท้ายก่อนระบายออกสู่ท่อระบายน้ำสาธารณะ ได้แสดงรายละเอียดไว้ในบทที่ 3		รูปที่ 2-24 สภาพแวดล้อม ทั่วไปบริเวณสระว่ายน้ำ ของโครงการ
4.4 การบดบัง แสงแดดและ ทิศทางลม	1. จัดให้มีพื้นที่สีเขียวภายในโครงการตามที่ เสนอไว้ในรายงานฯ และจัดให้มีเจ้าหน้าที่	✓ จากการลงสำรวจพื้นที่เมื่อวันที่ 19 มิถุนายน พ.ศ.2566 พบว่า โครงการจัดให้มีพื้นที่สีเขียวภายในโครงการ ใน ปริมาณที่เหมาะสม รวมทั้งมีเจ้าหน้าที่การดูแลรักษา		รูปที่ 2-2 พื้นที่สีเขียว และการดูแล บำรุง รักษาพื้นที่สีเขียว

ตารางที่ 2-1 สรุปผลการปฏิบัติตามมาตรการป้องกันและแก้ไขผลกระทบสิ่งแวดล้อม โครงการอาคารชุดฮอลล์มาร์ค งามวงศ์วาน (ระยะดำเนินการ)

องค์ประกอบทางสิ่งแวดล้อมและคุณค่าต่าง ๆ	เงื่อนไขตามมาตรการป้องกันและแก้ไขผลกระทบสิ่งแวดล้อม	รายละเอียดการปฏิบัติงาน ✓ ปฏิบัติสอดคล้องตามมาตรการฯ X ไม่ปฏิบัติตามมาตรการฯ O มีการปฏิบัติตามมาตรการอื่นทดแทนมาตรการที่เสนอไว้ N/A มาตรการที่ยังไม่ถึงเวลาดำเนินการ	ปัญหา อุปสรรคและการแก้ไข	หลักฐานอ้างอิง
	ดูแลรักษาพื้นที่สีเขียวภายในโครงการให้มีความสวยงามอยู่เสมอ	✓ ให้มีความสมบูรณ์อยู่เสมอ เพื่อช่วยลดปริมาณความร้อนที่สะสมและถ่ายเทสู่ตัวอาคารช่วงเวลากลางคืน		
	2. ออกแบบแนวอาคารให้มีระยะห่างจากเขตที่ดินโดยรอบอาคารไม่น้อยกว่า 6 เมตร รวมทั้งปลูกต้นไม้ตลอดแนวเขตที่ดิน ซึ่งพื้นที่ว่างระหว่างอาคารและต้นไม้จะช่วยให้อากาศเกิดการหมุนเวียน	✓ จากการลงสำรวจพื้นที่เมื่อวันที่ 19 มิถุนายน พ.ศ.2566 พบว่า ทางโครงการจัดให้มีที่ว่างโดยรอบอาคารไม่น้อยกว่า 6 เมตร และมีการออกปลูกต้นไม้ตลอดแนวเขตที่ดิน ออกแบบอาคารเพื่อลดผลกระทบด้านการบดบังทิศทางลมและแสงแดด		-
	3. จัดให้มีการชดเชยค่าเสียหายหรือดำเนินการแก้ไขผลกระทบให้กับผู้ที่ได้รับผลกระทบจากการบดบังแสงแดด โดยให้เป็นไปตามข้อตกลงระหว่างผู้ที่ได้รับผลกระทบกับ บริษัท อรดา จำกัด โดยมีกำหนดระยะเวลาคุ้มครองภายใน 1 ปี นับจากวันที่จดทะเบียนนิติบุคคลอาคารชุด ทั้งนี้ในกรณีที่ไม่สามารถหาข้อยุติเพื่อตกลงร่วมกับผู้ที่ได้รับผลกระทบได้ ให้โครงการจัดให้มีการตกลงร่วมกันในลักษณะไตรภาคี กล่าวคือ จัดตั้งคณะกรรมการไตรภาคี	✓ จากการสัมภาษณ์เจ้าหน้าที่ พบว่า โครงการจัดให้มีแบบฟอร์มรับเรื่องร้องเรียนและขั้นตอนในการดำเนินการรับเรื่องร้องเรียน สำหรับชุมชนที่อาศัยอยู่บริเวณใกล้เคียงโครงการ ซึ่งในระหว่างมกราคม-มิถุนายน พ.ศ. 2566 ยังไม่มีเรื่องร้องเรียนจากผู้ใช้อาคารและผู้พักอาศัยข้างเคียงแต่อย่างใด		ภาคผนวก ง.6 แบบฟอร์มรับเรื่องร้องเรียนและขั้นตอนการรับเรื่องร้องเรียน

ตารางที่ 2-1 สรุปผลการปฏิบัติตามมาตรการป้องกันและแก้ไขผลกระทบสิ่งแวดล้อม โครงการอาคารชุดฮอลล์มาร์ค งามวงศ์วาน (ระยะดำเนินการ)

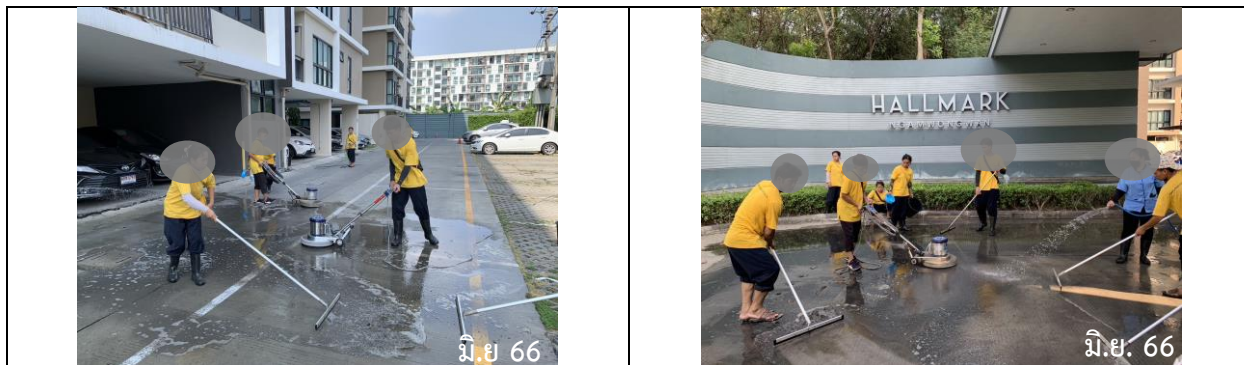
องค์ประกอบทาง สิ่งแวดล้อมและ คุณค่าต่าง ๆ	เงื่อนไขตามมาตรการป้องกัน และแก้ไขผลกระทบสิ่งแวดล้อม	รายละเอียดการปฏิบัติงาน ✓ ปฏิบัติสอดคล้องตามมาตรการฯ X ไม่ปฏิบัติตามมาตรการฯ O มีการปฏิบัติตามมาตรการอื่นทดแทนมาตรการที่เสนอไว้ N/A มาตรการที่ยังไม่ถึงเวลาดำเนินการ	ปัญหา อุปสรรค และการแก้ไข	หลักฐานอ้างอิง
	ประกอบด้วยบุคคล 3 ฝ่าย 1) บริษัท อรดา จำกัด 2) ผู้ที่ได้รับผลกระทบจากการบดบังทิศทางลมและ 3) บุคคลที่ 3 (Third Party) ซึ่งเป็นที่ยอมรับของทั้ง 2 ฝ่าย เพื่อเข้าร่วมประชุมหาข้อยุติ และให้เกิดความเป็นธรรมต่อทุกฝ่ายที่เกี่ยวข้อง			
4.5 ทัศนียภาพ	1. จัดให้มีพื้นที่สีเขียวภายในโครงการ	✓ จากการลงสำรวจพื้นที่เมื่อวันที่ 19 มิถุนายน พ.ศ.2566 พบว่า โครงการจัดให้มีพื้นที่สีเขียวภายในโครงการ ในปริมาณที่เหมาะสม รวมทั้งมีการดูแลรักษาให้มีความสมบูรณ์อยู่เสมอ เพื่อช่วยลดปริมาณความร้อนที่สะสมและถ่ายเทสู่ตัวอาคารช่วงเวลากลางคืน		รูปที่ 2-2 พื้นที่สีเขียวและการดูแล บำรุง รักษาพื้นที่สีเขียว
	2. จัดให้มีเจ้าหน้าที่ดูแลรักษาพื้นที่สีเขียวภายในโครงการให้มีความสวยงามอยู่เสมอ และรณรงค์ให้ผู้พักอาศัยปลูกต้นไม้ไว้ที่ริมระเบียงห้องพัก	✓ จากการลงสำรวจพื้นที่เมื่อวันที่ 19 มิถุนายน พ.ศ.2566 พบว่า โครงการจัดให้มีพื้นที่สีเขียวภายในโครงการ ในปริมาณที่เหมาะสม รวมทั้งมีการดูแลรักษาให้มีความสมบูรณ์อยู่เสมอ และมีการรณรงค์ให้ผู้พักอาศัยปลูกต้นไม้ไว้ที่ริมระเบียงห้องพัก		-

ตารางที่ 2-1 สรุปผลการปฏิบัติตามมาตรการป้องกันและแก้ไขผลกระทบสิ่งแวดล้อม โครงการอาคารชุดฮอลล์มาร์ค งามวงศ์วาน (ระยะดำเนินการ)

องค์ประกอบทางสิ่งแวดล้อมและคุณค่าต่าง ๆ	เงื่อนไขตามมาตรการป้องกันและแก้ไขผลกระทบสิ่งแวดล้อม	รายละเอียดการปฏิบัติงาน ✓ ปฏิบัติสอดคล้องตามมาตรการฯ X ไม่ปฏิบัติตามมาตรการฯ O มีการปฏิบัติตามมาตรการอื่นทดแทนมาตรการที่เสนอไว้ N/A มาตรการที่ยังไม่ถึงเวลาดำเนินการ	ปัญหา อุปสรรคและการแก้ไข	หลักฐานอ้างอิง
	3. เลือกใช้สีทาอาคารเป็นสีอ่อน และเลือกวัสดุตกแต่งอาคารให้กลมกลืน สอดคล้องกับพื้นที่ เพื่อลดความขัดแย้งทางสายตา	✓ จากการลงสำรวจพื้นที่ วันที่ 19 มิถุนายน พ.ศ.2566 พบว่า สีของอาคารและภายในห้องของผู้พักอาศัย เลือกใช้สีทาอาคารเป็นสีอ่อนหรือสีที่ไม่ดูตรงสีความร้อนในการทาสีผนังภายนอกอาคารหรือห้องที่มีระบบปรับอากาศเพื่อการสะท้อนแสงที่ดีและทำให้ห้องสว่างขึ้น		รูปที่ 2-20 ลักษณะของอาคารโดยใช้สีโทนอ่อน
	4. จัดให้มีการตัดแต่งกิ่งไม้บริเวณรอบสระน้ำให้มีความสวยงาม และเพื่อป้องกันการร่วงหล่นของใบไม้ลงในสระว่ายน้ำ 5. จัดให้มีพนักงานตัดใบไม้ที่ร่วงหล่นลงในสระว่ายน้ำทุกวัน 6. ปลูกไม้พุ่มเพื่อเป็นแนวกันชนบดบังสายตา (Green Belt) บริเวณห้องพักอาศัยชั้นล่างที่อยู่ใกล้บริเวณพื้นที่สีเขียวส่วนกลาง	✓ จากการลงสำรวจพื้นที่วันที่ 19 มิถุนายน พ.ศ. 2566 พบว่า โครงการมีพื้นที่สีเขียวบริเวณรอบสระว่ายน้ำ มีสภาพสมบูรณ์ สวยงาม และมีการปลูกไม้พุ่มเพื่อเป็นแนวกันชนบดบังสายตา (Green Belt) บริเวณห้องพักอาศัยชั้นล่างที่อยู่ใกล้บริเวณพื้นที่สีเขียวส่วนกลาง และจากการสัมภาษณ์เจ้าหน้าที่ พบว่า โครงการได้มอบหมายให้เจ้าหน้าที่ดูแล ทำความสะอาดบริเวณโดยรอบพื้นที่โครงการอย่างสม่ำเสมอ โดยจ้างเป็นพนักงานประจำหนึ่งคน		รูปที่ 2-2 พื้นที่สีเขียวและการดูแล บำรุง รักษาพื้นที่สีเขียว

ภาพถ่ายประกอบ

การติดตามตรวจสอบการปฏิบัติตามมาตรการป้องกันและแก้ไขผลกระทบสิ่งแวดล้อม (ระยะดำเนินการ)
ระหว่างเดือนมกราคม-มิถุนายน พ.ศ. 2566



รูปที่ 2-1 การดูแลทำความสะอาดบริเวณโดยรอบพื้นที่โครงการ



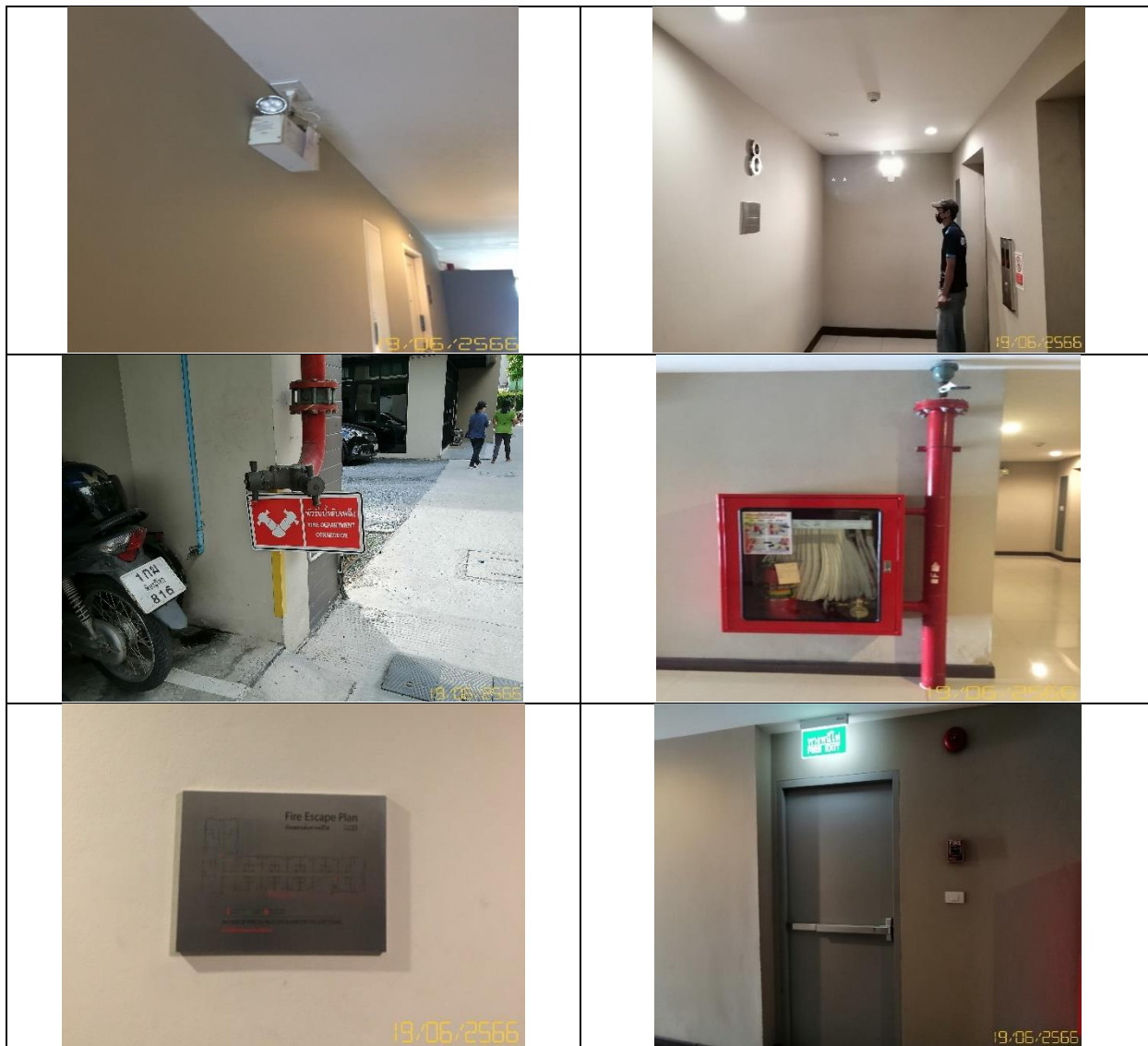
รูปที่ 2-2 พื้นที่สีเขียว และการดูแล บำรุง รักษาพื้นที่สีเขียว



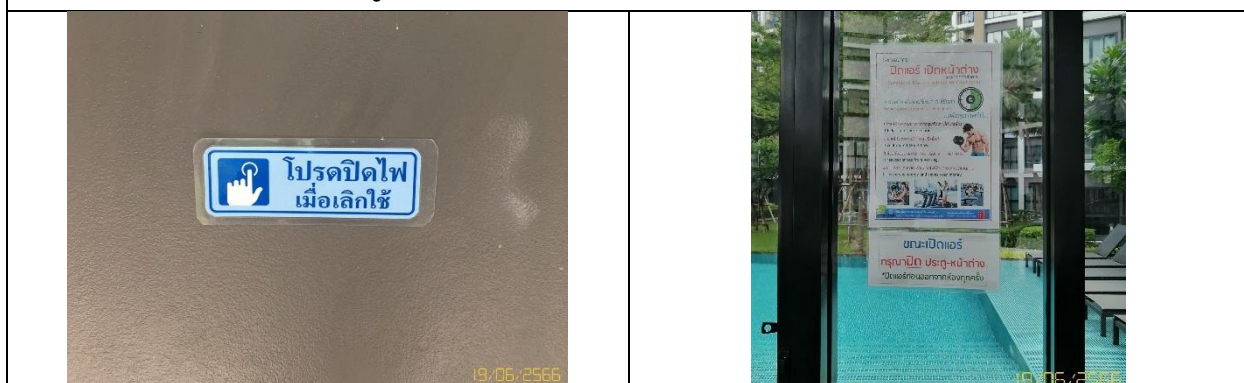
รูปที่ 2-3 ระบบป้องกันและระงับอัคคีภัย

ภาพถ่ายประกอบ

การติดตามตรวจสอบการปฏิบัติตามมาตรการป้องกันและแก้ไขผลกระทบสิ่งแวดล้อม (ระยะดำเนินการ)
ระหว่างเดือนมกราคม-มิถุนายน พ.ศ. 2566



รูปที่ 2-3 ระบบป้องกันและระงับอัคคีภัย (ต่อ)



รูปที่ 2-4 การประชาสัมพันธ์การอนุรักษ์พลังงาน

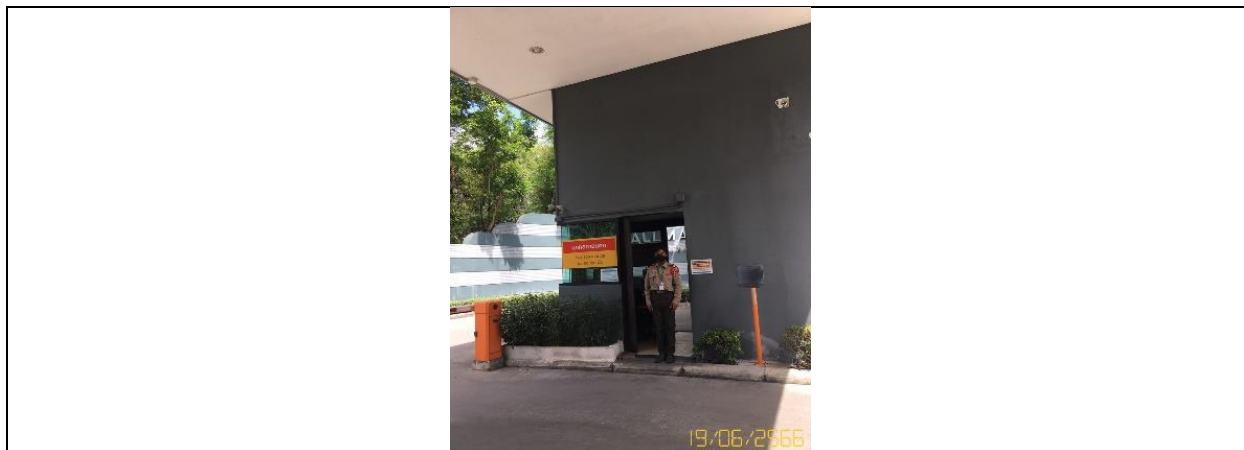
ภาพถ่ายประกอบ

การติดตามตรวจสอบการปฏิบัติตามมาตรการป้องกันและแก้ไขผลกระทบสิ่งแวดล้อม (ระยะดำเนินการ)
ระหว่างเดือนมกราคม-มิถุนายน พ.ศ. 2566

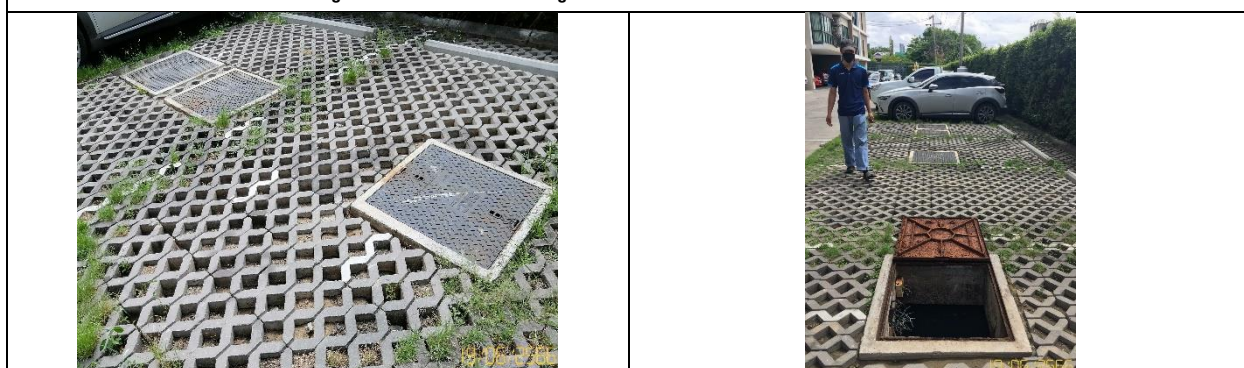


ภาพถ่ายประกอบ

การติดตามตรวจสอบการปฏิบัติตามมาตรการป้องกันและแก้ไขผลกระทบสิ่งแวดล้อม (ระยะดำเนินการ)
ระหว่างเดือนมกราคม-มิถุนายน พ.ศ. 2566



รูปที่ 2-7 เจ้าหน้าที่ดูแลบริเวณทางเข้า-ออกโครงการ



รูปที่ 2-8 ระบบบำบัดน้ำเสียของโครงการ



รูปที่ 2-9 การดูแลตรวจสอบระบบบำบัดน้ำเสีย

ภาพถ่ายประกอบ

การติดตามตรวจสอบการปฏิบัติตามมาตรการป้องกันและแก้ไขผลกระทบสิ่งแวดล้อม (ระยะดำเนินการ)
ระหว่างเดือนมกราคม-มิถุนายน พ.ศ. 2566



รูปที่ 2-9 การดูแลตรวจสอบระบบบำบัดน้ำเสีย (ต่อ)



รูปที่ 2-10 ถังเก็บน้ำสำรอง



รูปที่ 2-11 ป้ายรณรงค์การใช้น้ำอย่างประหยัด

ภาพถ่ายประกอบ

การติดตามตรวจสอบการปฏิบัติตามมาตรการป้องกันและแก้ไขผลกระทบสิ่งแวดล้อม (ระยะดำเนินการ)
ระหว่างเดือนมกราคม-มิถุนายน พ.ศ. 2566

 <p>ก.ค. 66</p>	 <p>ก.ค. 66</p>
รูปที่ 2-12 การตรวจสอบระบบน้ำใช้และล้างถังเก็บน้ำสำรอง	
 <p>19/06/2566</p>	 <p>19/06/2566</p>
รูปที่ 2-13 ห้องพักมูลฝอยแต่ละชั้น	
 <p>19/06/2566</p>	 <p>19/06/2566</p>
รูปที่ 2-14 การคัดแยก รวบรวม เก็บขนขยะมายัง ห้องพักมูลฝอยรวม	รูปที่ 2-15 ห้องพักขยะมูลฝอยรวม

ภาพถ่ายประกอบ

การติดตามตรวจสอบการปฏิบัติตามมาตรการป้องกันและแก้ไขผลกระทบสิ่งแวดล้อม (ระยะดำเนินการ)
ระหว่างเดือนมกราคม-มิถุนายน พ.ศ. 2566

 <p>ก.ค. 66</p>	 <p>ก.ค. 66</p>
รูปที่ 2-17 การทำความสะอาดภาชนะรองรับมูลฝอย และห้องพักมูลฝอย	
 <p>19/06/2566</p>	 <p>19/06/2566</p>
รูปที่ 2-18 พื้นที่จอดรถเก็บขนมูลฝอย	รูปที่ 2-19 ป้ายรณรงค์การคัดแยกขยะ
 <p>19/06/2566</p>	 <p>19/06/2566</p>
รูปที่ 2-20 ลักษณะของอาคารโดยใช้สีโทนอ่อน	รูปที่ 2-21 จุลรวมพลของโครงการ

ภาพถ่ายประกอบ

การติดตามตรวจสอบการปฏิบัติตามมาตรการป้องกันและแก้ไขผลกระทบสิ่งแวดล้อม (ระยะดำเนินการ)

ระหว่างเดือนมกราคม-มิถุนายน พ.ศ. 2566

	
<p>รูปที่ 2-22 ระบบไฟส่องสว่างบริเวณป้ายชื่อโครงการ</p>	<p>รูปที่ 2-23 ระเบียบการจอดรถและจุดแลกบัตรหน้าโครงการ</p>
	
	
<p>รูปที่ 2-24 สภาพแวดล้อมทั่วไปบริเวณสระว่ายน้ำของโครงการ</p>	
	
<p>รูปที่ 2-25 ชุดปฐมพยาบาล</p>	

ภาพถ่ายประกอบ

การติดตามตรวจสอบการปฏิบัติตามมาตรการป้องกันและแก้ไขผลกระทบสิ่งแวดล้อม (ระยะดำเนินการ)
ระหว่างเดือนมกราคม-มิถุนายน พ.ศ. 2566



รูปที่ 2-26 ระบบระบายน้ำของโครงการ



รูปที่ 2-27 การตรวจสอบอาคาร



รูปที่ 2-28 พื้นที่จอดรถภายในโครงการ